

VANTRUE®

VANTRUE®



Made in China

[Http://www.vantrue.net](http://www.vantrue.net)

User

Dual Dash Cam

Manual

OnDash N2 Pro

胶装说明书

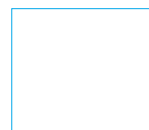
单页尺寸：90x130mm

封面：157G双铜纸过哑胶

内页：80G双胶纸



橙色以
1655C为准



轮廓线
不需印刷

Hey, find us here:



VANTRUE

www.vantrue.net/contact



facebook

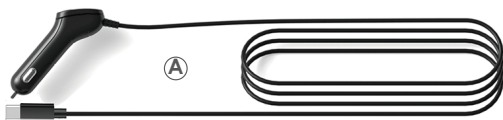
facebook.com/vantrue.live

Always a surprise in Vantrue

CONTENTS
VERZEICHNIS
日本語作業マニュアル
CONTENU
SPIS TREŚCI

1. What's in the box?	1
Was ist in der Box?	29
同梱内容	58
Qu'y a-t-il dans la boîte?	84
Co znajdziemy w pudełku?	116
2. Camera Overview	2
Die Übersicht über Kamera	30
ドラレコの概要	59
Vue d'ensemble de la caméra	85
Budowa wideorejestratora	117
3. Getting Started	4
Vorbereitung vor dem Einschalten	33
使用準備／取り付け方法	61
Préparation avant la mise en marche	88
Pierwsze uruchomienie	119
4. Basic Operation	10
Grundlegende Operation	37
基本操作	66
Opération de base	93
Podstawowe funkcje	125
5. Specifications	27
Spezifikationen	56
製品仕様	81
Spécification	113
Dane techniczne	143
6. Warranty & Support	28
Garantie und Unterstützung	57
保証とアフターサービス	82
Garantie et support	115
Gwarancja & wsparcie	144

1. What's in the box?



A. Dual Car Charger with
Built-in Type C USB Cable
(10ft)

D. VANTRUE® N2 Pro
Dual Dash Cam

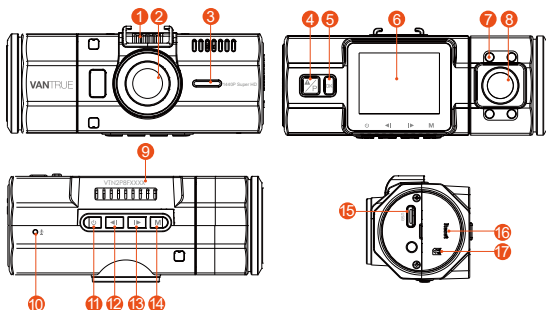
B. USB Data Cable (3ft)

E. N2 Pro Dual Dash
Cam User Manual

C. Suction Cup Mount

F. Quick Start Guide

2. Camera Overview



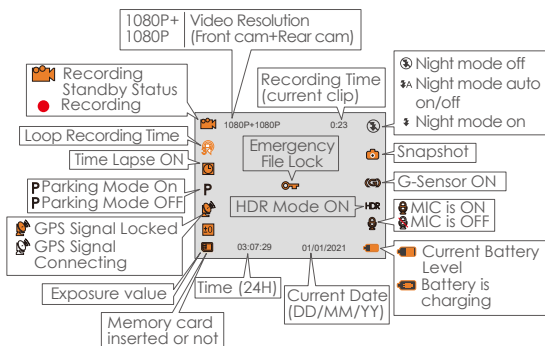
NO.	Name	Description
1	Mount Connector	Connects to the Suction Cup Mount.
2	Front Camera Lens	Front Facing Camera for video recording road events.
3	Speaker	Delivers sound during video playback.
4	Snapshot / Emergency / Parking Mode Button	Snapshot: Manually locks the currently recording video clip following emergency or to preserve important videos; Long press to enter Parking Mode.
5	OK Button	Confirms the action; Stop/ Start the video recording.
6	LCD Screen	1.5" TFT Color LCD Display.

7 IR LED Lights	4 IR LED lights enhances the night vision in car.
8 Rear Camera Lens	Rear facing camera for in-car video recording.
9 Serial Number	Serial Number for Warranty Registration
10 Microphone	Records clear audio with the video footage.
11 Power Button	Power ON/OFF; IR LED Light Switch.
12 Up Button	Move selector up; rewind; Microphone on/off.
13 Down Button	Move selector down; fast forward; Turn off LCD screen.
14 Menu Button	Enter/exit setup menu.
15 Type-C Port	USB port for charging or transferring data.
16 Reset Button	Press to force reset the device.
17 MicroSD Card Slot	Provides expandable storage (up to 256GB in FAT32, Class 10)

LED Indicator

Red light is visible on the OK Button [5]	Camera is charging.
Blue light blinks on the Emergency Button [4]	Camera is recording.

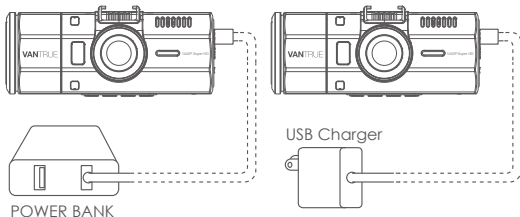
Screen overview



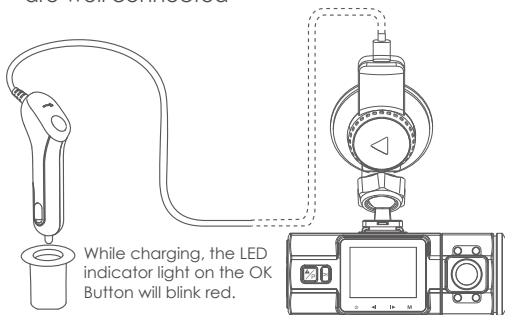
3. Getting Started

3.1 Before first use, charge the camera for 2-3 hours

A. Charge using the supplied USB Car Charger



B. Ensure the Type C USB Cable and Car Charger are well connected



NOTE:

1. The device has two USB ports available for charging – the Type-C usb port on the camera or the type c usb port via the suction cup mount.
2. When charging via a computer, please use the USB port on the camera with Type-C usb cable. If you use the Type-C usb port on the camera, "Mass Storage" and "Power On" will be displayed on the camera screen, please select "Power On" to charge the dash cam.

3.2 Installing a Memory Card (Recommend VANTRUE microSD Card).

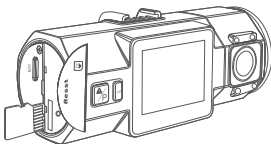
Please use a genuine Micro SD memory card from 32GB to 256GB with a speed rating of class 10 or Higher. We recommend use Vantrue Micro SD Card (not include). Please insert the SD card when dash cam is off. Carefully insert the memory card into the camera's card slot until it clicks. To remove the card, power off the camera first, then push the card into the slot until it clicks again.

Before using the card, please format it correctly using these steps:

- Press MENU to enter setup; if the camera is recording video, press Confirm button to stop the recording
- Press the DOWN button to highlight the System Setup option, press Confirm.
- Press the DOWN button to highlight the Format option, press Confirm followed by the DOWN button to select YES.

NOTE: If it says 'please insert TF card' or 'sd card error' here, please press the recording button(OK button) and press M button to access into the menu, go 'system setup' and choose 'format'. Then the card will work well on the camera.

(If you format it on computer, please search online on "How to format a 64GB microSD card to FAT32".)

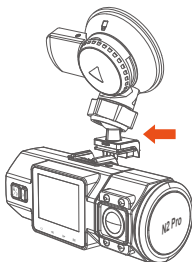


REMINDER:

1. Ideally, the MicroSD card should be formatted once a month to maximize the lifetime of the memory card.
2. Please do not remove the card while the camera is recording to prevent data loss/corruption.

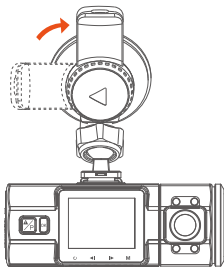
3.3 Installing the camera onto your windshield

1. Attach the Suction Mount to the camera's Mount Connector, pushing it in until it clicks.

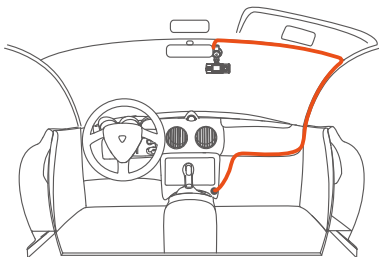


2. Thoroughly clean the windshield using water or alcohol, and wipe clean with a dry cloth.
3. Wipe the Suction Mounting Pad clean on the Suction Mount.

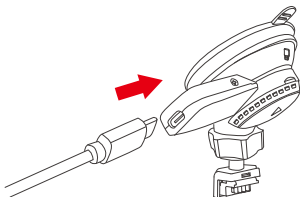
4. Securely attach the Suction Mount to the windshield, and rotate the locking clamp on the mount 90° upward until it clicks.



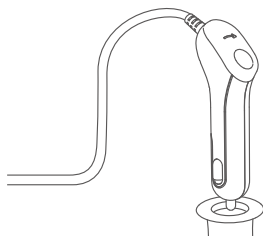
5. Carefully route the power cable around the windscreen and tuck it under the trim.



6. With the Type C USB Cable, connect the supplied Car Charger to the Camera Mount Base.



7. Insert the Car Charger into your vehicle's cigarette lighter port.



Vehicle's cigarette lighter port

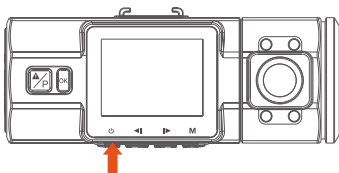
8. Start the car.
9. The camera will auto power on and start recording.

4. Basic Operation

4.1 There are two ways to power ON/OFF the camera:

A. Manually

Single press the Power Button to power ON the camera unit, long press the button to power it OFF.



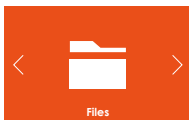
B. Automatically

When connected to the car charger, the camera will auto-power ON after you start your car and the battery charging will commence. The camera will power OFF 5 seconds after you turn off the car engine.

4.2 Menu Settings

After powering ON the camera, press the MENU button to enter the setup process. (If the camera is recording video, press the OK button to stop recording before pressing the MENU button.)





A. Record Setup

Press the DOWN button and highlight the Record Setup option. Press the OK button to enter the settings, and use the UP/DOWN buttons to navigate the different options.

Resolution: By default (DUAL CAM RECORDING mode), both cameras record at 1920x1080P (30fps). In SINGLE FRONT CAM RECORDING mode, 2560x1440P (30fps), 2304x1296P (30fps), 1920x1080P (60fps), 1920x1080P (30fps) options are available.

Loop Recording: This is set to 3minutes per video clip. Press OK to change the duration: 1,3, 5, or OFF.

G-Sensor Set: Pressing OK gives the following sensitivity options: 1, 2, 3, 4, 5(highest), OFF.

Audio Recording: Default is ON. Press OK and DOWN button to toggle it OFF/ON.

Parking Monitor: Default is OFF. Press DOWN followed by OK to toggle it OFF/ON.

Front Camera Exposure: Default is Default is 0. Pressing OK gives the following options: 0, -1.0, -2.0, +2.0, +1.0

Inside Camera Exposure: Default is Default is 0. Pressing OK gives the following options: 0, -1.0, -2.0, +2.0, +1.0

Car Number Plate: Press UP/DOWN and OK to set your car license number.

Stamp: Default is ON. Press OK to toggle it OFF/ON. Stamp shows the date/time, logo, car number, Speed and GPS Location information.

Rotate Display: Default is OFF. Press OK and DOWN button to toggle it OFF/ON.

Time Lapse: Default is OFF. Press DOWN followed by OK to set time interval: 1 Sec, 5 Sec, 10 Sec, 30Sec, 1Min, Off.

Power Off Delay: Default setting is ON, forcing the camera to automatically end recording and turn off after you power down the car. Press OK and DOWN button to toggle it OFF/ON. To finish setup, press the MENU button to exit.

B. System Setup

Language: Default is English. Press OK to select between English, Simplified Chinese, German, Japanese, Spanish, French, and Italian.

Format memory Card: Press OK, navigate DOWN and select OK to format the microSD card.

Time & Date: Press UP/DOWN and OK button to set the current date and time. Press the MENU button to exit.

Auto LCD Off: If you choose 3 Min, it will turn off the camera screen 3 minutes after recording commences. If you choose OFF, the screen will always stay on. Press the OK button to select the duration in minutes: 1, 3, 5, or OFF to disable it.

Device Sound: Default is ON. Press the OK button to toggle it ON/OFF.

Non-use Auto Power OFF: A default setting of 3 MIN means the camera is ON but not in use, it will auto turn OFF after 3 minutes of inactivity. Press OK to choose between 1, 2 minutes or 3 minutes, or OFF to disable this feature.

Flicker Frequency: Press OK to toggle between 50Hz/60Hz.

System Info: Press OK to check the current firmware version. (System Info)

Default Setting: Press OK and select OK to reset the device back to stock factory settings. Press the MENU button to exit and complete the setup.

C. GPS setup

NOTE: To use the GPS function requires the purchase of an extra GPS mount for the camera.

GPS Setup: Default is ON. Press OK to toggle it ON/OFF.

Speed Unit: Default is MPH. Press OK to select either KM/H or MP/H. Press the MENU button to exit and complete the setup.

D. Files

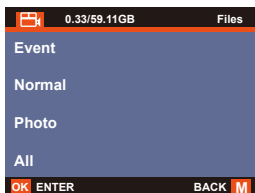
Review and delete images/videos stored in the file folders.

Normal: Standard videos recorded.

Event: Critical event videos detected by G-Sensor activity or manually locked by user.

Photo: Standard images.

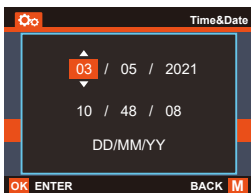
All: All the standard videos, critical event videos and standard imaged recorded.



4.3 Set Date/Time

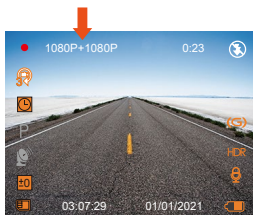
Open the MENU interface, navigate to "System Setup">"Time & Date", and press the OK button to set the date/time. Navigate UP or DOWN to select date and time values. Press OK to confirm and proceed. To finish setup, just press the MENU button to exit.

NOTE: Date format is DD/MM/YY with the time in 24 hour format.



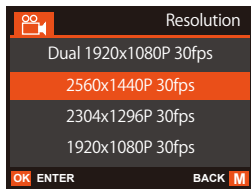
4.4 Switch Recording Mode/Resolution

By default (DUAL CAM RECORDING mode), 1080P+1080P resolution will show on the screen, both cameras will capture road front and inside cabin at dual 1920x1080P (30fps).



It can be switched to SINGLE FRONT CAM RECORDING mode with following steps:

- Go to "Record Setup">"Resolution", press OK button, 2560x1440P (30fps), 2304x1296P (30fps), 1920x1080P (60fps), 1920x1080P (30fps) options are available for single front recording mode.



4.5 Auto LCD OFF

This feature avoids any chance of the screen being a distraction in the vehicle, especially at night when the illumination from the LED screen can be a nuisance or even a hazard to the driver. If you set the Auto LCD Off to 3 minutes, the camera's LCD will light off after 3 minutes but recording will continue with blue light blinks on the emergency button. You can press any button to light on the screen.

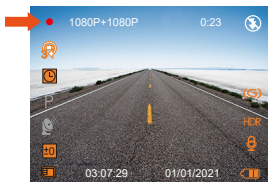


Please go to System Setup to adjust this time to 1, 3, 5, or OFF to disable it so the LCD can always stay on.

4.6 Loop Recording

After inserting a memory card, the camera will (by default) immediately start loop recording video when connected to a power source and powered ON. If the device is not connected to a power source, it will not immediately start recording after you press the Power ON button – press the OK button to start recording.

While recording, the LED indicator will blink and a red dot will flash on the top left of the screen. You can stop/start the recording at any time by pressing the OK button.

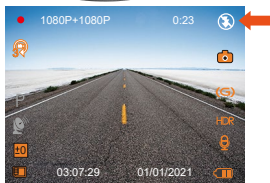


By default, the Loop Recording Time is 3 minutes. Please go to "Record Setup">"Loop Recording" to change it to 1 minute or 5 minutes. When Loop Recording is turned off, the camera will record video in 20 minute clips, but will not overwrite old videos when the storage card is full.

The loop recording video file name format is "Year_Date_Time_SerialA". For example: "2021_0101_060101_001A", the suffix A indicates front cam recorded files, while the suffix B refers to rear cam recorded files). Standard files are stored in the "Video/Normal" folder. When the microSD card is full, the camera will write over older files.

4.7 IR LED light

By default, the IR LED light is auto on. Short Press Power button to toggle the night vision mode ON, Auto ON/OFF, OFF.



- ☾ Night mode off
- ☾ Night mode auto on/off
- ☾ Night mode on

Please note: If IR lights on, the video footage of the cabin will turn into black and white.

4.8 Event Recording

Critical event detection is triggered by the G-Sensor (Gravity Sensor) and will auto-detect vehicle impacts and collisions. This will cause the camera to protect the current video clip from being overwritten by locking it and saving the footage in the "Video/Event" folder.

The G-Sensor sensitivity is adjustable with 6 settings: 1, 2, 3, 4, 5(highest) and OFF-it is set to 3 by default. The G-Sensor can also be deactivated in "Record Setup" > "G-Sensor".



Event videos are stored in the “Video/Event” folder, and cannot be automatically overwritten.

NOTE: The camera will auto overwrite old Event videos once the Event folder has accumulated 30% of the card capacity. Please regularly transfer important videos to your PC or another storage location (e.g. external hard drive).

4.9 Voice Recording

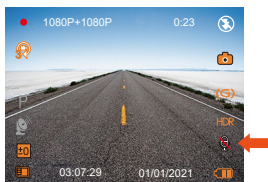
By default, the voice recording is ON. It can be turned OFF using either of the following methods:

- Go to “Record Setup”>“MIC”, press OK button and select OFF;

- While recording video, press the UP button to toggle voice recording OFF/ON.



When the voice recording has been turned OFF, the MIC icon at the bottom right of the screen will turn white with a red line across it.

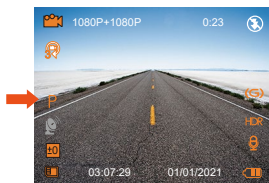


4.10 Parking Mode

Parking Mode operates as a sentry function under different situations. To activate Parking Mode, go to "Record Setup">"Parking Monitor", press OK and select ON.

4.10.1 Triggered by MOTION DETECTION

When the Parking Mode has been turned on, and no movement is detected in front of the camera after 5 minutes of recording, then Parking Mode is activated. This is represented by an icon (P) at the left side of the screen. Full frame recording will be triggered by the motion detection sensor.



In Parking Mode, once the camera detects movement , it will start auto-recording; it will stop recording after 10 seconds of inactivity.

To manually activate Parking Mode, press and hold the Parking Mode button until the P icon appears on the screen.



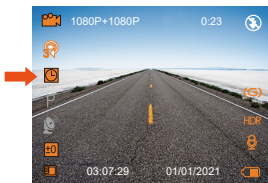
The camera will exit Parking Mode if it detects it has been moved.

NOTE: To ensure the camera is able to function in Parking Mode, please keep it powered with a mobile power bank or hardwire it directly to the car battery. We do not recommend running the camera continuously for too long time.

4.11 TIME LAPSE

If TIME LAPSE is selected, the camera will take static photos at the set time interval – either 1, 5, 10, 30 or 60 seconds – to create a video montage. For example, if you set Time Lapse 1sec, the camera will take one photo every second, and then stitch the photos together into a 1 fps video. With a maximum recording frame

rate of 30fps, recording 8 hours of video with Time Lapse 1Sec will generate a time lapse video lasting just 16 minutes ($=8 \times 60 \times 60/30/60$). This Eco Mode is recommended for storage cards with smaller capacities.[Real Recording Time(Sec) = Time Lapse Video Time Length (Sec) x Video Frame Rate (FPS) / Time Lapse Option (FPS)]



The camera will auto get out of time lapse recording mode next time when the camera is turned off. And when the camera is turned on again, it will record in normal mode.

4.12 Taking a Snapshot

-When the camera is recording video, pressing the Emergency/Camera button will capture a snapshot.



4.13 Connecting External GPS Receiver (Optional Accessory)

1. Install the External GPS Mount onto the camera instead of the original mount.
2. Plug the Type C USB Connector into the GPS Mount to power it.
3. Once charged, the camera will power on. Recording will commence if a microSD card has been inserted, just press the Confirm Button to stop recording.
4. Press the MENU button to enter setup, go to "GPS Setup">"GPS Setup" to activate the camera's GPS function.
5. The GPS receiver will start to search for a GPS signal, this is represented by a gray GPS icon on the screen. Once the GPS signal has been received and locked, the icon will turn orange.

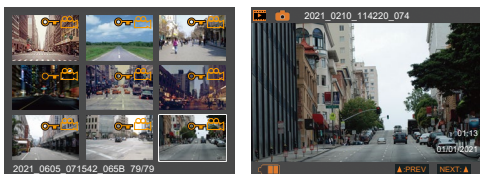


6. You can include GPS tracking and vehicle speed on the video footage, go to "Record Setup">"Stamp">"GPS Location Stamp" and "Speed Stamp" to set.

7. You can review recorded video using the VANTRUE GPS Viewer (available for download on www.vantrue.net).

4.14 Viewing Video/Photos on the Camera

Press MENU and go to "Files", press OK and UP/DOWN button to navigate to >"Normal" or >"Event" or >"Photos" or >"All" file folders to view and playback videos or photos on the camera display. Use the UP/DOWN buttons to select the file and press Confirm to playback/pause. During playback, press UP to rewind, and DOWN to fast forward.



Viewing files on a computer

1. Connect the camera to your computer using the supplied USB cable.
2. "Mass Storage" and "Power On" will be displayed on the camera screen, please navigate to "Mass Storage" and press OK button to transfer data.
3. Depending on your computer OS, the device will appear either as a removable drive or a removable volume.

NOTE: When connected to your computer under “Mass Storage” status, standard camera setup and operations will be disabled.

4.15 Delete Videos

Delete Normal Files

- Go to Normal file, playback the video on the dash cam, double press the Emergency/P button, press Down button to select Delete files.

Delete Event Files

- Go to Event file, playback the video on the dash cam, double press the Emergency/P button, select Protect Files by DOWN button then confirm it with OK Button. Choose unprotect file option, confirm it with OK Button then select Delete Files. Or you can just delete files on PC.



4.16 Upgrading the Firmware

The system will automatically update if the microSD card contains the firmware upgrade file. The camera will restart once the upgrade has been completed.

Always stay up-to-date

The latest firmware version is always available at the official VANTRUE website (www.vantrue.net). We strongly recommend registering your product (www.vantrue.net/register) to receive a notification email when a new firmware update is available.

4.17 Working Temperature

The camera is designed to operate in temperatures from -4 to 158°F (-20 to 70°C), temperatures outside this range risk degrading the camera's performance work and causing damage.

To avoid damage

- In hot weather, do not expose the camera directly to the sun when the car is parked.
- In extreme winter conditions, i.e. 4°F (-20°C) or lower, detach the camera from the windshield when not in use, and store in the glove box.

5. Specifications

The specifications of this product may change without prior notice due to product improvements.

Model	N2 Pro
Image Sensor	Front: 5M CMOS Sensor Rear: 2M CMOS Sensor
Display	1.5 inch TFT LCD (4:3)
Lens	Front: 170° wide viewing angle, full 6 layer glass lens with F/1.8 wide aperture. Rear: 140° wide viewing angle, F/2.0 wide aperture lens.
Languages	English/Deutsch/Japanese/ Spanish/French/Italian/简体中文 (Simplified Chinese)
Video	H.264 compressed format; Dual cam recording: FHD 1920x1080P (30fps) Single front cam recording: 2560x1440P (30fps), 2304x1296P (30fps), 1920x1080P (60fps), 1920x1080P (30fps)
Image	JPEG format;
Audio	Built-in microphone and speaker
Memory Storage	Internal memory: 4MB External: MicroSD Card (32 to 256GB Card in FAT32, Class 10)
Shutter Type	Electronic
USB Port	Type C USB
Battery	250mAh 3.7V Polymer Li-ion battery

Working Temperature	-4° to 158°F (-20° to 70°C)
Storage Temperature	-4° to 176°F (-20° to 80°C)
Compatible OS	Windows XP/Vista/7/8/10 & Mac OS

6. Warranty & Support

Warranty

The VANTRUE® OnDash N2 Pro Dual Dash Cam comes with a full 12 months warranty. If you register your product on our official site (www.vantrue.net/register), you can extend the warranty to 18 months.

Support

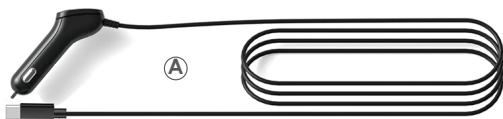
If you have any questions regarding your product, please do not hesitate to contact us at support@vantrue.net, or drop us a message through the live chat box at www.vantrue.net. Queries are typically answered within 12-24 hours.

Your opinion matters

VANTRUE® is firmly committed to always improving our products, services, and user experience. If you have any thoughts on how we can do even better, we welcome your constructive feedback and suggestions. Connect with us today at support@vantrue.net.

Thank you for choosing VANTRUE!

1. Was ist in der Box?



A. Dual Auto-Ladegerät mit eingebautes 10ft USB C Kabel

D. VANTRUE® N2 Pro Dual Dash Cam

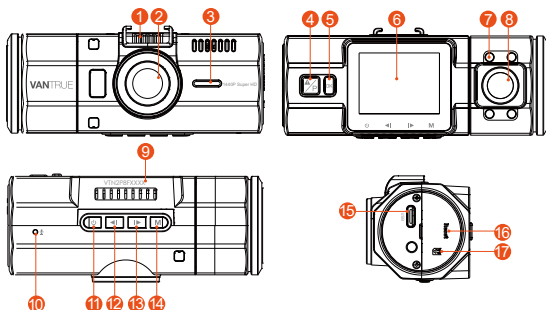
B. 3ft USB Kabel

E. N2 Pro Dual Dash Cam Bedienungsanleitung

C. Saugnapfhalterung

F. Schnellstartanleitung

2. Die Übersicht über Kamera



Num.	Name	Beschreibung
1	Steckverbinder	Verbindet sich mit der Saugnapfhalterung.
2	Frontkamera -Objektiv	Frontkamera für Überwachung der Fahrspuren.
3	Lautsprecher	Liefert Ton bei der Wiedergabe von Videos.
4	Schnappschuss / Notfall-/Park- modus-Taste	Schnappschuss: Sperrt den aktuell aufgenommenen Videoclip nach einem Notfall manuell oder um wichtige Videos zu speichern; Lange drücken, um in den Parkmodus zu gelangen.
5	OK-Taste	Stoppt / startet die Videoaufnahme; Bestätigt die Einstellung.
6	LCD Bildschirm	1,5" TFT Farb-LCD-Bildschirm.

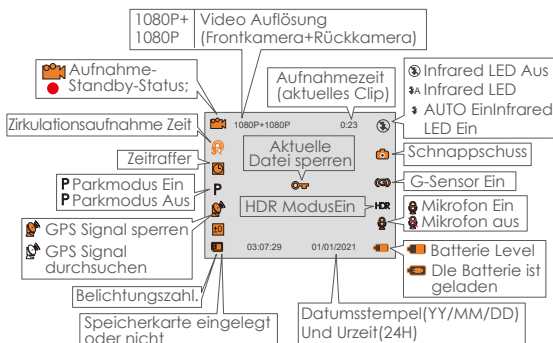
7 IR LED Lampe	4 IR LED-Lampen verbessern die Nachtsicht im Auto.
8 Rückfahrkamera Objektiv	Rückseitige Kamera für Videoaufnahmen im Auto
9 Seriennummer	Seriennummer für die Garantieregistrierung
10 Mikrofon	Zeichnet den Ton mit dem Videomaterial auf.
11 PowerTaste	Power Ein / Aus wenn lange drücken;IR LED Lichtschalter.
12 Aufwärts-Taste	Aufwärtsauswahl; Langsam vorwärts bei der Wiedergabe von Videos; Mikrofon EIN / AUS-Schalter.
13 Abwärtstaste	Abwärtsauswahl; Schneller Vorlauf bei der Wiedergabe von Videos; Schalten Sie den Bildschirm aus/ein.
14 Menü-Taste	Einstellung-Menü aufrufen / beenden, wenn die Kamera nicht aufnimmt.
15 USB C Anschluss	USB-C Anschlussss zum Laden oder Übertragen von Dateien.
16 Zurücksetzen	Auf Werkseinstellungen zurücksetzen
17 MicroSD-Kartensteckplatz	Bietet erweiterbaren Speicher (bis zu 256 GB in FAT32, Klasse 10)

LED Indicator

Rotes Licht ist auf der OK-Taste sichtbar [5] Die Kamera wird geladen.

Blaues Licht blinkt auf der Notfalltaste [4] Die Kamera zeichnet Videos auf.

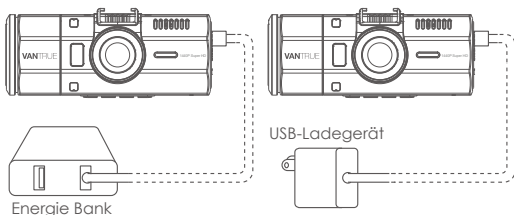
Bildschirmübersicht



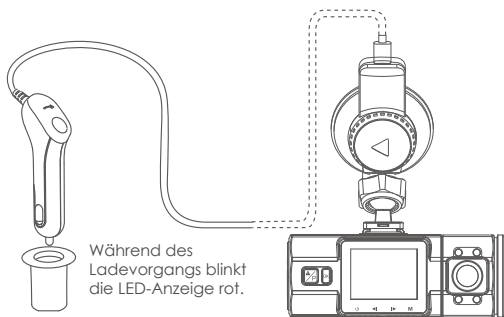
3. Vorbereitung vor dem Einschalten

3.1 Vor dem Gebrauch laden Sie die Kamera 2-3 Stunden lang auf.

A. Laden Sie über Ihr USB-Ladegerät auf



B. Laden über das Autoladegerät auf.



HINWEIS:

1. Das Gerät verfügt über zwei Anschlüsse zum Laden: den USB-Anschluss an der Kamera und den USB-Anschluss an der Saugnapfhalterung.

2. Verwenden Sie beim Aufladen über einen Computer den USB-Anschluss an der Halterung. Wenn Sie den Anschluss an der Kamera verwenden, erkennt das Gerät Dateien, die mit dem Computer verbunden sind, und wechselt automatisch in den Modus "Massenspeicher", in dem die Kamera nicht eingerichtet oder betrieben wird.

3.2 Speicherkarte installieren (VANTRUE Micro SD Karte ist empfohlen)

Bitte verwenden Sie eine Original-Micro-SD-Speicherkarte von 32 GB bis 256 GB mit einer Geschwindigkeitsbewertung von Klasse 10 oder höher. Wir empfehlen die Verwendung einer Vantrue Micro SD-Karte (nicht einschließen).

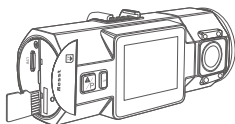
Um die Karte einzulegen, schalten Sie zuerst die Kamera aus und drücken Sie die Karte in den Steckplatz, bis sie einrastet. Andernfalls sagt die Kamera Good Bye und schaltet sich aus. Schalten Sie zuerst die Kamera aus, um die Karte zu entfernen.

Bevor Sie die Karte verwenden, formatieren Sie die Karte wie folgt:

- Drücken Sie die Ein / Aus-Taste, um die Einstellung aufzurufen (wenn die Kamera Video aufnimmt, drücken Sie die OK-Taste, um die Aufnahme zu beenden)
- Drücken Sie die Abwärtstaste, um die System-Einstellung-Option zu wählen. Drücken Sie ok, die Einstellung zu betreten.

- Dann drücken Sie die Abwärts-Taste, um SD-Karte formatieren auszuwählen, drücken Sie die OK- und die Ab-Taste, um OK auszuwählen.

Wenn Sie die Karte auf dem Computer zu FAT32 formatieren, suchen und sehen Sie unter „ So formatieren Sie eine 64-GB-microSD-Karte zu FAT32“ online.

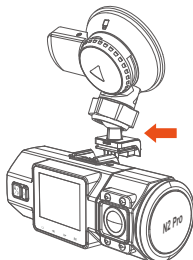


HINWEIS:

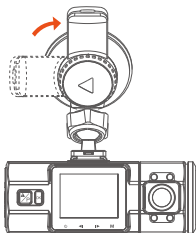
1. Die MicroSD-Karte sollte alle zwei Wochen formatiert werden, um die Lebensdauer der Speicherkarte zu maximieren.
2. Bitte nehmen Sie die Karte nicht heraus, wenn die Kamera aufnimmt, falls die wichtigen Videodateien fehlen.

3.3 Installieren Sie die Kamera auf Ihrer Windschutzscheibe

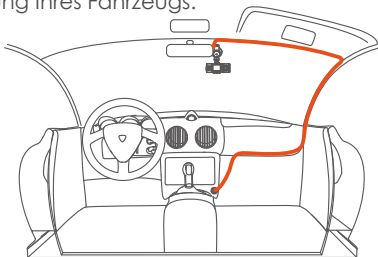
1. Verbinden Sie die Saughalterung mit der Montagesockel der Kamera und drücken Sie sie hinein, bis sie einrastet.



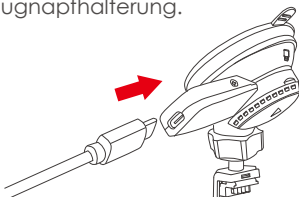
2. Reinigen Sie die Windschutzscheibe mit Wasser oder Alkohol und wischen Sie sie mit einem fusselfreien Tuch ab.
3. Reinigen Sie den Saugnapf an der Saugnapfhalterung.
4. Installieren Sie die Saughalterung an der Windschutzscheibe und drehen Sie die Verriegelungsstange an der Halterung um 90 Grad nach oben, bis sie einrastet. Anschließend wird die Kamera sicher an der Windschutzscheibe befestigt.



5. Verlegen Sie das Stromkabel um die Verkleidung Ihres Fahrzeugs.



6. Stecken Sie den USB C-Stecker des Kabels in den USB-Anschluss an der Verriegelungsstange der Saugnapfhalterung.



7. Stecken Sie das Kfz-Ladegerät in den Zigarettenanzünder Ihres Fahrzeugs.



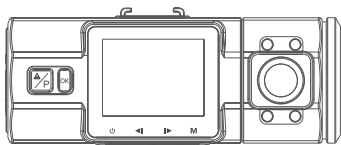
8. Starten Sie das Auto, die Kamera schaltet sich automatisch ein und beginnt mit der Aufnahme.

4. Grundlegende Operation

4.1 Es gibt zwei Möglichkeiten, die Kamera ein- / auszuschalten:

A. Manuell

Drücken Sie lange die Ein / Aus-Taste, um die Kamera ein- / auszuschalten.



B. Automatisch.

Beim Anschluss an das Autoladegerät schaltet sich die Kamera automatisch ein, nachdem Sie Ihr Fahrzeug gestartet haben und der Ladevorgang beginnt. Es schaltet sich automatisch innerhalb von 5 Sekunden nach dem Ausschalten des Fahrzeugs aus.

4.2 Einstellungen im Menü

Nach dem Einschalten drücken Sie den Netzschalter, um in die Einstellung-Menüs zu gelangen.

(Wenn die Kamera Video aufnimmt, drücken Sie die OK-Taste, um die Aufnahme zu stoppen und drücken Sie dann die Power-Taste.)



A. Video Einstellung

Drücken Sie die OK-Taste, um die Einstellungen zu bestätigen, und drücken Sie die Aufwärts/ Abwärts-Taste, um Einstellungsoptionen auszuwählen.

Auflösung: Die Standardeinstellung (DUAL CAM REKORDING Modus), zwei Kameras sind mit 1920x1080P (30fps). In SINGLE FRONT CAM REKORDING Modus, 2560x1440P (30fps), 2304x1296P (30fps), 1920x1080P (60fps), 1920x1080P (30fps) können frei gewählt werden.

Zirkulationsaufnahme: Die Standardeinstellung ist 3 Minuten pro Videoclip. Drücken Sie die Ab-Taste, um zwischen 1 Minute, 3 Minuten, 5 Minuten und Aus zu wählen.

G-Sensor : Die Standardeinstellung ist Mittel. Drücken Sie die Ab-Taste, um zwischen Hoch, Mittel, Niedrig und Aus zu wählen.

Audio Rekord: Die Standardeinstellung ist Ein. Drücken Sie die Ab-Taste, um Aus auszuwählen.

ParkModus: Die Standardeinstellung ist Aus. Drücken Sie die Abwärtstaste und die OK-Taste, um sie ein- / auszuschalten.

Frontkamera Belichtungszahl : Die Standardeinstellung ist 0. Drücken Sie die Ab-Tast, um zwischen 0, -2,1,2 und -1.0 auszuwählen.

Rückkamera Belichtungszahl : Die Standardeinstellung ist 0. Drücken Sie die Taste Ab, um zwischen 0, -2,1,2 und -1.0 auszuwählen.

Autokennzeichen Einstellung: Die Standardeinstellung ist Aus. Drücken Sie die Abwärts- und die OK-Taste, um Ihre Fahrzeugnummer einzustellen.

HDR: Die Standardeinstellung ist Ein.

Stempel: Die Standardeinstellung ist Datums- / Zeitstempel, Logo-Stempel, Nummerstempel, Geschwindigkeitsstempel, GPS-Standortstempel. Drücken Sie die OK-Taste, um den Stempel ein- / auszuschalten.

Drehdarstellung: Die Standardeinstellung ist Aus. Drücken Sie die OK-Taste, um sie ein- / auszuschalten.

Verzögert Aus mit Stromausfall: Die Standardeinstellung ist Ein, die Kamera beendet automatisch die Aufnahme und schaltet sich aus, wenn Sie das Fahrzeug ausschalten. Drücken Sie die Ab-Taste, um sie auszuschalten. Wenn die Einstellung abgeschlossen ist, drücken Sie die Netztaste, um den Vorgang zu beenden.

B. System Einstellung

Sprache: Die Standardeinstellung ist Englisch. Drücken Sie die OK-Taste, um zwischen Englisch, Chinesisch, Deutsch, Japanisch, Spanish, French und Italianisch zu wählen.

Formatierung: Drücken Sie OK und die Abwärtstaste, und wählen Sie OK, um die microSD-Karte zu formatieren.

Datum & Zeit Einstellung: Drücken Sie Abwärts / Aufwärts und OK, um Datum und Uhrzeit einzustellen. Wenn es fertig ist, drücken Sie die Ein/Ausschalttaste, um das Menü zu verlassen.

Bildschirmschoner Einstellung: Die Standardeinstellung ist 3 Min. Der Kamera-Bildschirm wird während der Aufnahme in 3 Minuten ausgeschaltet.

Drücken Sie die Ab-Taste, um zwischen 30 Sek., 1 Min. Und 3 Min. auszuwählen, oder schalten Sie sie aus, um sie zu deaktivieren.

Audio: Die Standardeinstellung ist Aus. Drücken Sie die OK-Taste, um sie zu aktivieren oder zu deaktivieren.

Auto Aus wenn frei: Wenn Sie 3 Min wählen, wird die Kamera 3 Minuten nach Beginn der Aufnahme ausgeschaltet. Wenn Sie AUS wählen, bleibt der Bildschirm immer eingeschaltet. Drücken Sie die OK-Taste, um die Dauer in Minuten auszuwählen: 1, 3, 5 Min oder AUS, um sie zu deaktivieren.

Frequenz: Drücken Sie die Ab-Taste, um 60Hz auszuwählen.

System Info: Sehen Sie sich die Version der Dash-Kamera an.

Restaurierung Einstellung: Drücken Sie auf Ab und wählen Sie OK, um das Gerät auf die Werkseinstellungen zurückzusetzen. Wenn die Einstellung abgeschlossen ist, drücken Sie zum Beenden die Ein / Aus-Taste.

C. GPS Einstellung

HINWEIS: Um die GPS-Funktion nutzen zu können, müssen Sie eine zusätzliche GPS-Halterung für die Kamera erwerben.

GPS: Die Standardeinstellung ist Ein. Drücken Sie die Ab-Taste, um das Gerät ein- / auszuschalten.

Geschwindigkeitseinheit: Die Standardeinstellung ist MPH. Drücken Sie die Vorwärts-Taste, um KM / H oder MPH zu wählen.

Drücken Sie die MENU-Taste, um das Menü zu verlassen und die Einrichtung zu vervollständigen.

D. Dateiverwaltung

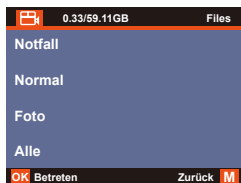
Überprüfen und löschen Sie Videos / Fotos im Ordner „Normal / Notfall“.

Normal: Normale Aufnahme von Videos und Bildern werden gespeichert.

Notfall: Notfallvideos (vom G-Sensor erkannt und manuell gesperrt) werden gespeichert.

Foto: Bilder werden gespeichert.

Alle: Alle Bilder und Videos werden gespeichert.



4.3 Zeit & Datum Einstellung

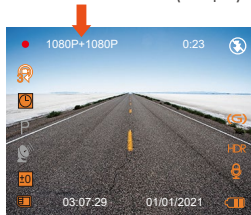
Gehen Sie zur MENÜ-Oberfläche und „System Einstellung“>„Zeit & Datum“, drücken Sie die Ab-Taste zum Einstellen. Drücken Sie in der Zeiteinstellungsoberfläche die Vor- oder Ab-Taste, um den Datums- und Uhrzeitwert auszuwählen, drücken Sie zur Bestätigung OK und gehen Sie zum nächsten. Wenn die Einstell abgeschlossen ist, drücken Sie die Netztaste, um das Menü zu schließen.

HINWEIS: Das Datumsformat ist TT / MM / JJ mit der Uhrzeit im 24-Stunden-Format.



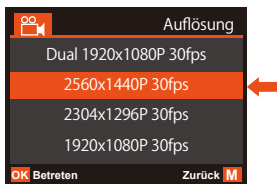
4.4 Umschalten von dem Aufnahmemodus und der Auflösung

In der Standardeinstellung (Duale Aufnahme Modus) wird eine Auflösung von 1080P + 1080P auf dem Bildschirm angezeigt. Beide Kameras erfassen die vordere Straßen und die innere kabine bei Dual 1920x1080P (30fps).



Es kann mit den folgenden Schritten in den einzelnen vorderen Aufnahmemodus umgeschaltet werden:

-Gehen Sie zu „Video Einstellung“>„Auflösung“, drücken Sie OK, 2560x1440P (30 Bilder / s), 2304x1296P (30 Bilder / s), 1920x1080P (60 Bilder / s), 1920x1080P (30 Bilder / s) Optionen sind für Single-Front-Aufnahme-Modus verfügbar.



4.5 Bildschirmschoner

Diese Funktion verhindert die Gefahr einer Ablenkung des Bildschirms im Fahrzeug, insbesondere in der Nacht, wenn die Beleuchtung des LED-Bildschirms für den Fahrer störend oder gar gefährlich sein kann.

Wenn Sie die Einstellung auf 3 Minuten einstellen, leuchtet die LCD-Anzeige der Kamera nach 3 Minuten auf, aber die Aufnahme wird fortgesetzt, wobei auf der Notfalltaste blaues Licht blinkt. Sie können eine beliebige Taste drücken, um auf dem Bildschirm zu leuchten.

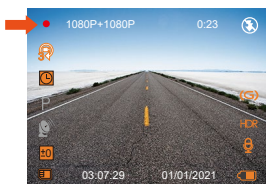


Bitte gehen Sie zur System Einstellung, um diese Zeit auf 1, 3, 5 einzustellen. Aus bedeutet, um sie zu deaktivieren, damit das LCD immer an bleibt.

4.6 Zirkulationsaufnahme

Nach der Installation der Speicherkarte beginnt die Kamera standardmäßig mit der Zirkulationsaufnahme, wenn sie an eine Stromquelle angeschlossen und eingeschaltet wird. Wenn es nicht an eine Stromquelle angeschlossen ist, drücken Sie die Power-Taste zum Einschalten, wird die Aufnahme nicht automatisch gestartet. Nur dann drücken Sie die OK-Taste, um mit der Aufnahme zu beginnen.

Während der Aufnahme blinkt die LED-Anzeige Grün und ein roter Punkt blinkt oben links auf dem Bildschirm. Sie können die Aufnahme stoppen / starten, indem Sie die OK-Taste drücken.



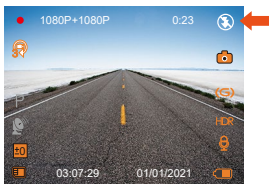
Standardmäßig ist die Zirkulation-Aufnahmezeit 3 Minuten. Bitte gehen Sie zu „Video Einstellung“> „Zirkulationsaufnahme“, um auf 1 Minute, 3 Minuten oder 5 Minuten für Ihren Bedarf zu wechseln. Wenn es ausgeschaltet wird, nimmt die Kamera Videos in 25 Minuten pro Clip auf, aber würde die alten Videos nicht überschreiben, wenn die Karte voll ist.

Das Zirkulationsaufnahme wird nach dem Format „Jahr Datum Zeit - SeriellA“

(zum Beispiel „2021_0101_060101_001A“ Das Suffix A steht für die Dateien ,die von Frontkamera aufgenommen sind, während das Suffix B sich die von Rückkamera aufgenommene Dateien bezieht) benannt und im Ordner „Dateiverwaltung“>„Normal“ gespeichert. Wenn die microSD-Karte voll ist, überschreibt die Kamera die alten Dateien mit neuer Aufnahme.

4.7 IR LED Licht

Standardmäßig ist das IR-LED-Licht automatisch eingeschaltet. Drücken Sie kurz den Ein- / Ausschalter, um Nachtsichtmodus Ein, Auto Ein / Aus, Aus umzuschalten.



- | | |
|----|--------------------------------|
| 🌙 | Nachtsicht Modus Aus |
| 🌙A | Nachtsicht Modus Autom Ein/Aus |
| 🌙 | Nachtsicht Modus Ein |

Bitte beachten Sie: Wenn IR leuchtet, werden die Videoaufnahmen der Kabine gedreht in schwarz und weiß.

4.8 NotfallRekording

Die Bewegungserkennung wird durch den G-Sensor (Schwerkraftsensor) ausgelöst, erkennt mögliche Unfallkollisionen automatisch, sperrt den Videoclip der aktuellen Aufzeichnung und speichert das Material im Not-Ordner, so dass es nicht überschrieben wird, wenn die Karte voll ist .

Sie können ein Video auch manuell sperren, wenn die Kamera aufnimmt, drücken Sie die Schnappschuss-/ Notfall-Taste. Ein Schlüsselsymbol erscheint auf der rechten Seite des Bildschirms.

Die Empfindlichkeit des G-Sensors ist einstellbar, standardmäßig ist sie Mittel, aber Sie können unter „Video Einstellung“>„G-Sensor“ auf Niedrig oder Hoch einstellen oder ausschalten.



Das Notfallvideo wird im Ordner „Not“ gespeichert und nicht überschrieben.

HINWEIS: Die Kamera überschreibt automatisch alte Notfall-Videos, sobald der Not-Ordner 30% der Kartenkapazität erreicht hat. Bitte übertragen Sie wichtige Videos regelmäßig auf Ihren PC oder einen anderen Speicherort (z. B. externe Festplatte). Um eine gute Lese- / Schreibleistung beizubehalten, sollte die microSD-Karte alle 1-2 Wochen formatiert werden.

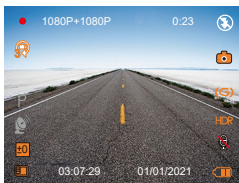
4.9 Audio Rekord

Standardmäßig ist die Audioaufnahme eingeschaltet. Sie können es auf zwei Arten ausschalten:

- Gehen Sie zur „Video Einstellung“> „Audio Rekord“ und drücken Sie OK und die Ab-Taste wählen Sie Aus;
- Wenn die Kamera Videos aufnimmt, drücken Sie die Aufwärts-Taste, um Audio ein- / auszuschalten.



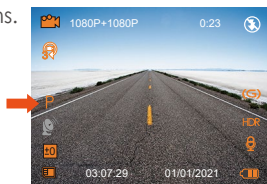
Wenn Audio deaktiviert wurde, wird das Mikrofon-Symbol rechts unten auf dem Bildschirm weiß und mit einer roten Linie angezeigt.



4.10 Parkmodus

Um den Parkmodus zu verwenden, gehen Sie zu „Video Einstellung“ und wählen Sie Ein.

Der Parkmodus wird durch den Bewegungserkennungssensor ausgelöst. Nach dem Aktivieren des Parkmonitors schaltet die Kamera automatisch in den Parkmodus, wenn während der Aufnahme 5 Minuten lang keine Bewegung vor der Kamera festgestellt wird. Das Parkmodus-Symbol erscheint auf der linken Seite des Bildschirms.



Wenn die Kamera im Parkmodus eine Bewegung erkennt, beginnt sie automatisch mit der Aufnahme. und wenn die Bewegung stoppt, wird die Aufnahme nach 10 Sekunden beendet.

Um den Parkmodus manuell zu aktivieren, drücken und halten Sie die Parkmodus-Taste, bis das Symbol P auf dem Bildschirm erscheint.

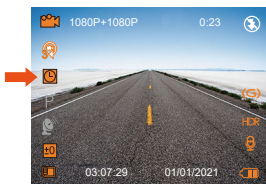


Der Parkmodus wird beendet, sobald sich die Kamera selbst bewegt.

HINWEIS: Um die Kamera im Parkmodus zu halten, sollten Sie sie mit einer zusätzlichen Powerbank betreiben oder direkt mit der Autobatterie verdrahten. Empfehlen Sie nicht, die Kamera über 10 Stunden ununterbrochen in Betrieb zu halten.

4.11 Zeitraffer

Wenn ZEITRAFFER ausgewählt ist, nimmt die Kamera statische Fotos im festgelegten Zeitintervall auf - entweder 1, 5, 10, 30 oder 60 Sekunden, um eine Videomontage zu erstellen. Wenn Sie beispielsweise Zeitraffer 1 Sek. einstellen, nimmt die Kamera jede Sekunde ein Foto auf und fügt die Fotos dann zu einem 1-fps-Video zusammen. Bei einer maximalen Aufnahme-Bildrate von 30 Bildern pro Sekunde erzeugt die Aufnahme von 8 Stunden Video mit Zeitraffer 1Sec ein Zeitraffer-Video, das nur 16 Minuten dauert ($= 8 \times 60 \times 60 / 30 / 60$). Dieser Modus wird für Speicherkarten mit kleineren Kapazitäten empfohlen. [Normale Aufnahmezeit = Zeitrafferaufnahmezeit (Sek.) X Aufnahme-Bildrate FPS x Zeitrafferoption]



Die Kamera wird beim Ausschalten automatisch aus dem Zeitraffer-Aufnahmemodus aussteigen. Und wenn die Kamera wieder eingeschaltet wird, nimmt sie im normalen Modus auf.

4.12 Ein Foto machen

-Wenn die Kamera Videos aufnimmt, drücken Sie die Not/Kamera-Taste, um das Bild aufzunehmen.



4.13 Anschluss eines externen GPS-Empfängers (optionales Zubehör)

Um die GPS-Funktion der Kamera zu verwenden, kaufen Sie bitte eine externe GPS-Empfängerhalterung. Die externe GPS-Empfängerhalterung könnte von Amazon gekauft werden.

1. Installieren Sie die externe GPS-Halterung anstelle der Originalhalterung an der Kamera.
2. Stecken Sie den USB C-Stecker in den Anschluss an der GPS-Halterung und laden für sie auf.

Sobald es aufgeladen ist, schaltet sich die
3. Kamera ein; Wenn eine microSD-Karte einge

legt ist, wird die Aufnahme gestartet. Drücken Sie die OK-Taste, um die Aufnahme zu beenden.

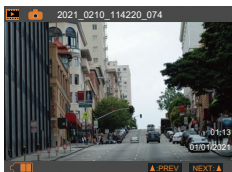
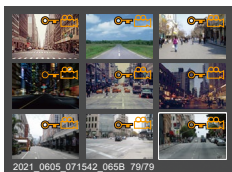
4. Drücken Sie die Ein- / Aus-Taste, um zur Einstellung-Oberfläche zu gelangen, gehen Sie zu „GPS Einstellung“ > „GPS“, um die GPS-Funktion der Kamera einzuschalten.
5. Der GPS-Empfänger beginnt mit der Suche und dem Empfang des GPS-Signals und das GPS-Symbol ist grau auf dem Bildschirm. Sobald das GPS-Signal erfolgreich empfangen wurde, wird das Symbol orange.



6. Sie können das GPS und die Geschwindigkeit auf das Videomaterial stempeln, gehen Sie zu „Video Einstellung“ > „Stempel“ > „Geschwindigkeit Stempel“, „GPS Stempel“ zu setzen.
7. Sie können das Video auf VANTRUE GPS Viewer (zum Download auf www.vantrue.net.) Ansehen.

4.14 Anzeigen von Video/Fotos auf der Kamera/dem Fernsehgerät

Drücken Sie die Netztaste und gehen Sie zu „Dateiverwaltung“>„Not“, „Normal“, „Foto“ und „Alle“>„Not“, um Videos auf der Kamera anzuzeigen und abzuspielen. Wählen Sie mit den Tasten Vorwärts / Abwärts die Videos und mit der Taste OK die Wiedergabe / Pause. Drücken Sie unter der Wiedergabe Vorwärtstaste, um die Wiedergabe zu verlangsamen, und auf Abwärtstaste, um vorzuspulen.



Auf einem Computer anzeigen

1. Stecken Sie den Micro-USB-Stecker des Datenkabels in den Anschluss der Kamera.
2. Schließen Sie den größeren USB A-Anschluss des Datenkabels an den Anschluss an Ihrem Computer an.
3. Auf dem Bildschirm der Kamera erscheint die „USB:Massenspeicher“ ;
4. Je nach Betriebssystem Ihres Computers erscheint das Gerät als Wechseldatenträger oder entfernbare Laufwerk.

HINWEIS: Wenn Sie eine Verbindung zu Ihrem Computer herstellen, kann die Kamera nicht bedient oder eingerichtet werden. Wenn Sie es aufladen und betreiben möchten, schließen Sie es bitte an ein USB-Telefonladegerät oder Autoladegerät an.

4.15 Videos löschen

Videos in Normal Ordner:

- Gehen zum Normal Ordner, wählen Sie das zu löschende Video aus und drücken Sie die OK-Taste. Drücken Sie die Notfalltaste, wählen Sie „Löschen“ und bestätigen Sie mit der OK-Taste.

Videos im Notfall Ordner:

- Gehen zum Notfall Ordner, wählen Sie das zu löschende Video aus und drücken Sie die OK-Taste. Drücken Sie die Notfalltaste 2 mal, wählen Sie „Schutz“ mit der Abwärts-Taste und bestätigen Sie die Auswahl mit der OK-Taste. Wählen Sie „ungeschützte Datei“, bestätigen Sie mit der OK-Taste und wählen Sie dann „Dateien Löschen“ mit der Abwärts-Taste. Bestätigen Sie es dann mit der OK-Taste. Oder Sie können Dateien einfach auf dem PC löschen.



4.16 Aktualisieren der Firmware

Das System wird automatisch aktualisiert, wenn die microSD-Karte Firmware-Aktualisierungsdateien enthält. Nach dem Upgrade wird die Kamera automatisch neu gestartet.

Stellen Sie sicher, dass Ihr Gerät mit der neuesten Firmware immer auf dem neuesten Stand ist. Bitte überprüfen Sie regelmäßig auf der VANTRUE-Website (www.vantrue.net) die neuesten Firmware-Updates. Sie können Ihr Produkt auf der Website registrieren (www.vantrue.net/register), so dass Sie bei einem neuen Firmware-Update eine Benachrichtigung erhalten.

4.17 Arbeitstemperatur

Die Betriebstemperatur der Kamera liegt zwischen -4°F und 158°F (-20°C bis 70°C). Eine Temperatur außerhalb dieses Bereichs kann die Arbeit der Kamera beeinträchtigen und dem Gerät schaden.

Um Schaden zu vermeiden

Bei extrem heißem Wetter sollten Sie die Kamera nicht in der Sonne liegen lassen, wenn das Auto draußen steht. Wenn die Temperatur im Winter bei oder unter -20° (4°F) liegt, wenn Sie die Kamera nicht benutzen müssen, entfernen Sie sie bitte von der Windschutzscheibe und lagern Sie sie in einer Aufbewahrungsbox, wenn das Auto geparkt ist.

5. Spezifikationen

Spezifikationen dieses Produkts können sich ohne vorherige Ankündigung für Produktverbesserungen ändern.

Modell	N2 Pro
Prozessor	NOVATEK NT96660
Bild Sensor	Front: 5M CMOS Sensor Rück:2M CMOS Sensor
Bildschirm	1.5 inch TFT LCD (4:3)
Lens	Front: 170° breiter Betrachtungswinkel und volle 6 Schicht Glaslinse mit großer Öffnung von F / 1.8. Rück: 140° breiter Betrachtungswinkel , F/2.0 große Öffnung lens.
Sprachen	English/Deutsch/Japanese/Spanish/ French/Italian/简体中文(Simplified Chinese)
Video	H,264 Kompression; Dual cam Rekord: FHD 1920x1080P(30fps) Single front cam Rekord: 2560x1440P(30ps),2304x1296P(30fps), 1920x1080P (60fps), 1920x1080 (30fps)
Foto	JPEG Format;
Audio	Eingebautes Mikrofon und Lautsprecher
Memorizer	Interner Speicher: 4M Extern: SDHC (16-256GB, microSD-Karte der Klasse 10)
Verschluss	Elektronischer Verschluss
USB Port	USB2.0 (USB C)

Batterie	250mAh 3.7V Polymer Li-ion Batterie
Arbeits-temperatur	-4° bis zu 158°F(-20° bis zu 70°C)
Lager Temperatur	-4° bis zu 176°F(-20° bis zu 80°C)
PC Operation System	Windows XP/Vista/7/8/10 & Mac OS

6. Garantie und Unterstützung

Garantie

Die VANTRUE® OnDash N2 Pro Dual Dash Kamera wird mit 12 Monaten Garantie geliefert. Wenn Sie Ihr Produkt auf unserer offiziellen Website (www.vantrue.net/register) registrieren, können Sie die Garantie auf 18 Monate verlängern.

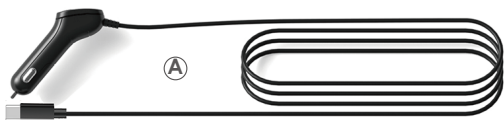
Unterstützung

Wenn Sie Fragen zu Ihrem Produkt haben, zögern Sie nicht, uns über Amazon zu kontaktieren oder senden Sie uns eine E-Mail an support@vantrue.net. Jeder Kontakt wird innerhalb von 24 Stunden beantwortet.

Irgendwelche Gedanken?

Hast du irgendwelche Gedanken zu dem Produkt? Wir arbeiten immer an unserem Besten, um unsere Produkt- und Servicequalität und Benutzerfreundlichkeit zu verbessern. Wenn Sie irgendwelche Gedanken zur Verbesserung des Produkts haben, können Sie uns gerne eine Nachricht an support@vantrue.net senden. Wir erwarten zu hören und wurden von Ihnen inspiriert.

1. 同梱内容



A. Type-C型シガー充電器
(3.5m)

B. USB-Cデータケーブル
(1m)

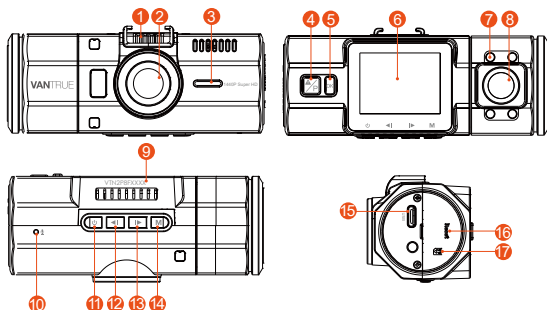
C. 吸盤マウント

D. VANTRUE® N2 Pro デュアル
ドライブレコーダー

E. N2 Pro デュアルドラレコ
取扱説明書

F. クイックスタートガイド

2. ドラレコの概要



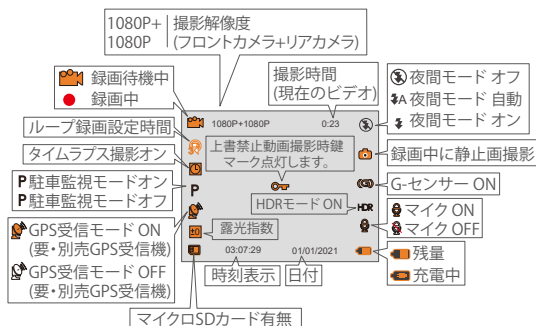
NO.	名称	働き
1	ブラケットホルダー	付属のブラケットを取り付けます。
2	フロントカメラレンズ	フロントカメラでビデオを録画します。
3	スピーカー	動画を再生する場合サウンドを実現します。
4	スナップショット/緊急/駐車モードボタン	録画中に静止画撮影； 手動で記録している映像をロックします； 録画待機時に、3秒間押し続けて、駐車モードに入ります。
5	OKボタン	確認ボタン●録画中に押すと、録画停止。
6	LCD	1.5 インチ TFT LCDディスプレイ
7	IR LED ライト	四つのIR LEDライト付き、車内のナイトビジョンを高めます。
8	リアカメラレンズ	リアカメラで車内のビデオを録画します。

9 シリアル番号	保証登録用のシリアル番号。
10 マイク	映像とともに音声も記録します。
11 電源 ボタン	電源のオン/オフをします； 録画中、IR LEDライトのオン/オフをします
12 アップボタン	メニューモードー上向き； 再生中ー巻き戻し； 録画中ーマイクのオン/オフをします。
13 ダウンボタン	メニューモードー下向き； 再生中ー早送り； スクリーンのライトのオン/オフをします。
14 メニューボタン	録画停止中に押してメニューモードへ。
15 USB-Cポート	充電やデータを転送します。
16 リセットボタン	初期設定に戻ります。
17 メモリカード 挿入口	向きを確認してmicroSDHC カードを 挿入します。

LEDインジケータ

OKボタンは赤になる（点灯しています） [5]	充電中
緊急ボタンはグリーンになる（点滅しています） [4]	録画中

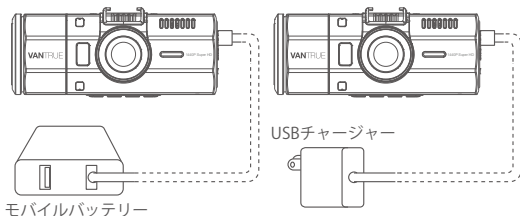
スクリーンの概要



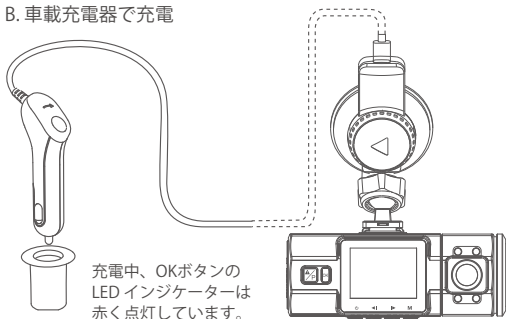
3. 使用準備／取り付け方法

3.1 使用の前に、ドラレコに2-3時間充電してください。

A. USB充電器で充電



B. 車載充電器で充電



注意:

1. デバイスは二つの充電用USBポートがあります。カメラ本体の横にUSBポートがあり、吸盤マウントの上部にUSBポートがあります。
2. パソコンで充電するときは吸盤マウントのUSBポートを使用してください。カメラ本体のUSBポートに接続すると、カメラのモニターに「ストレージ」と「電源オン」が表示されます。「ストレージ」を選択するとパソコンで録画画像のデータを読み取ることが出来ます。「電源オン」を選択するとドラレコに給電されて、ドラレコの操作が可能になります。

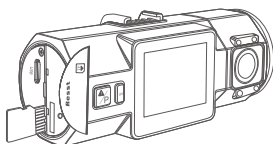
3.2 メモリーカードをセットする(VANTRUE Micro SD カードをお勧めです。)

クラス10以上と32GB以上のmicroSDを使ってください。
64GB、128GB、256GBのカードをサポートします。ご使用前に、microSDはフォーマットを行ってください。メモリーカードのデータが壊れる可能性がありますので、動作中にメモリーカードを取り出すことをしないでください。

挿入： microSD メモリーカードの端子面と本機の背面が同じ向きになるようにして、カチッと音がするまで microSD メモリーカード挿入口へ差し込みます。

取出し： microSD メモリーカードを1回押すと取り出すことができます。

ご注意： microSD カードの使用前に必ず本機でフォーマットしてください。（64GB以上の microSD カードはフォーマット前は本体で認識できませんが、フォーマット後は正常に使用できます「メニューボタン」>「システム設定」>「フォーマット」を選択しフォーマットしてください。）



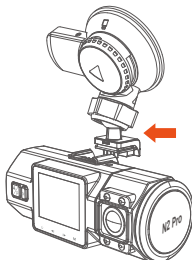
注意:

1. microSD カードは消耗品です。microSD カードの寿命を伸ばすため、1ヶ月ごとにフォーマットしてください。
2. VANTRUE Micro SD カードをおすすめです。安定性が弱いメモリーカードがドライブレコーダーの運行に悪い影響があるので、ご了承ください。（例えば: Sandisk、Transcend、シリコン、TEAM）
3. microSD カードには書き込み可能回数などの製品寿命があります。使用状況に応じて定期的に新品に交換することをおすすめします。
4. 事故発生時は記録された録画ファイルが上書きされないように、必ず電源をOFFにしてから microSD カードを取り出し保管してください。
5. 電源がON の状態で microSD カードの抜き差しをしないでください。 microSD カード本体やデータ破損の原因となります。必ず電源 OFF 後、ランプが 3 秒以上消灯したこ

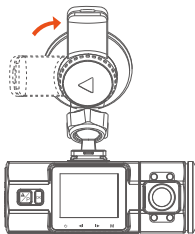
と確認してから microSD カードの抜き差しを行ってください。

3.3 ドライブレコーダーの取り付け

1. ブラケットを本機ブラケットホルダーに、カチッと音がするまで差し込んで取り付けてください。

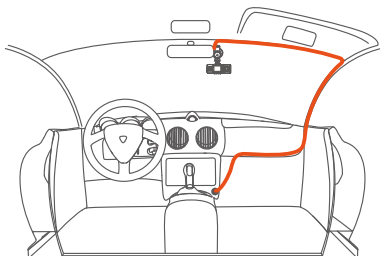


2. フロントガラスを拭いて事前に決めた位置に軽く押し当て、マウントをロック方向に 90 度まわしてください。

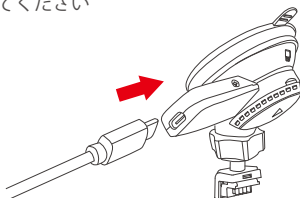


3. 【フロントガラス 上部より 1/5 以内、ルームミラー裏側で視界を妨げない場所へ設置して下さい】

4. ワイパーの可動範囲にカメラを取り付けてください。



5. シガープラグのUSBケーブルで吸盤マウントUSBポートと接続してください



6. 車のシガーライターソケットに付属のシガープラグを挿入してください。



7. エンジン进行启动します。

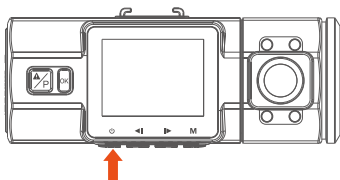
8. ドライブレコーダーは自動的に電源オンとなり、録画を開始します。

4. 基本操作

4.1 電源のオン/ オフ

A. 手動

電源ボタンを押し、ドラレコを起動します；電源ボタンを3秒間押し続けるとドラレコはオフになります。



B. 自動

シガーライターソケットや他の外部電源に接続すると、カメラは自動的にオンになります。電源が切れると30秒後に、本機の電源は自動的にオフになります。

4.2 メニューの設定

録画中は録画を停止させます。【確認ボタン】>【メニューボタン】を押し、基本設定画面を開きます。



A. 録画設定

ダウンボタンを押し、録画設定を選択してください、OKボタンを押し、ダウンボタン/アップボタンで設定項目を選択してください。

▶**録画モード**: 初期設定は前後録画モードです。選択可能な設定は前方録画モードです。

▶**解像度**: 初期設定は、フロントカメラとリアカメラの前後録画モードで1920x1080P (30fps)です。

前方録画モードでフロントカメラの解像度の選択可能な設定: 2560x1440P (30fps)、2304x1296P (30fps)、1920x1080P (60fps)、1920x1080P (30fps) の四種類です。

▶**ループ録画設定**: 初期設定は3分です。一つのビデオの録画時間を設定することができます。選択可能な設定: オフ、1分、3分、5分です。G-センサー設定: G-センサー設定の初期値は標準感度です。状況により、適切なレベル（低感度、標準感度、高感度、オフ）を選択してください。録画中、揺れや衝撃が発生した場合、感度に合わ自動的に録画ファイルをロックします。その際画面の中央部にアイコンが現れます。ロックされた映像は新たな録画によって上書きされることはありません。

▶**録画音声**: 初期設定はオンです。オン/オフが選択できません。

▶**駐車モード**: 初期設定はオフです。オン/オフが選択できません。

▶**フロントカメラ露光指数**: 初期設定は0です。選択可能な設定: 0、-1.0、-2.0、+2.0、+1.0

▶**リアカメラ露光指数**: 初期設定は0です。選択可能な設定: 0、-1.0、-2.0、+2.0、+1.0

▶**車両番号**: 車両番号を設定します。アップ/ダウンボタンを押し、正確な番号を選択して確認ボタンを押してください。

▶**HDR**: 初期設定はオンです。（HDR 合成…カメラ撮影の際

に明度差を広く取って、肉眼での見た目に近い画像に調整する機能のことです。)

▶**スタンプ**: 初期設定はスタンプ (情報を録画ファイルに表示) がありません。画面に日付 / 時間、車両登録番号、ブランドロゴのスタンプを残したい場合、スタンプを選択してください。

▶**液晶反転設定**: 初期設定はオフです。オン / オフが選択できます。

▶**タイムラプス撮影**: 初期設定はオフです。選択可能な設定: 1秒、5秒、10秒、30秒、1分。

▶**電源オフ遅延**: 初期設定はオンです。カメラが動かず5秒経過すると電源が自動的にオフになります。オン / オフが選択できます。

設定完成したあと、メニューボタンを押して退出します。

B. システム設定

▶**言語選択**: 言語設定の初期値は英語です。英語、中国語、日本語、ドイツ語、スペイン語、フランス語、イタリア語の7種の言語が選択できます。

▶**フォーマット**: microSD メモリーカードのフォーマットを行います。全てのファイルに保存されたデータはなくなります。

▶**日付/時間設定**: 日付/時間を設定します。画面にスタンプを現わしたい場合、スタンプを選択してください。

▶**モニター点灯時間設定(LCD表示時間設定)**: 初期設定は3分です。

起動時の画面表示時間を変更できます。録画中、設定時間経過後カメラのモニターは自動的にオフになります。選択項目は1分、3分、5分、オフがあります。オフを選択するとモニターは常時点灯します。

▶**デバイス音声**: 初期設定はオンです。オン / オフが選択できます。

▶**オートパワーオフ:** 初期設定は3分です。電源が自動的にオフになるオートパワーオフの時間を調整することができます。1分、2分、3分オフを選択できます。

▶**周波数:** 光源周波数は50 Hz/60 Hzを選択できます。

▶**システム情報:** ファームウェアのバージョンを確認できます。

▶**初期設定:** 全ての設定をお買い上げ時の状態に戻します。設定完成したあと、メニューボタンを押して退出します。

C. GPS 設定

注意: GPS を使用する場合：VANTRUE OnDash N2 Rroドライブレコーダー専用のVANTRUE GPS 受信機を購入してください。

▶**GPS設定:** 初期設定はオンです。別売りのGPS 受信機と接続した後、GPS 機能をオフ／オンにしてください。

▶**速度の単位:** 初期設定はMP/H です。MP/H、KM/H を選択できます。通常ではKM/Hを選択して下さい。設定完成したあと、メニューボタンを押して退出します。

D. ファイル

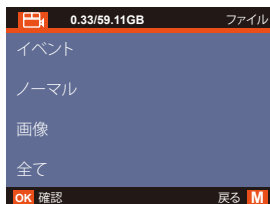
ノーマル/イベントフォルダのビデオ/画像を確認し、削除します。

▶**ノーマル:** 通常の録画ビデオが保存されます。

▶**イベント:** イベントビデオ(自動で/手動でロックされたビデオ)が保存されます。

▶**画像:** 通常の画像が保存されます。

▶**全て:** 全ての通常の録画ビデオ、画像とイベントビデオが保存されます。



4.3 日付/時間の設定

【システム設定】 > 【時間の設定】を選択し、確認ボタンを押してください。

最初に日付 (DD/MM/YY) を設定します。アップ/ダウンボタンを押して日(DD)を選択し、確認ボタンを押します。同様の手順で月(MM)年(YY)を設定し、続けて時(24H/MM/SS)を設定します。メニューボタンを押すと設定完了です。



4.4 録画モード/解像度

初期設定(前後録画モード)によって、画面に1080+1080Pのマークが表示されます。

前後1920x1080P(30fps)の高精細映像での車内外同時録画を実現します。



前方録画モードに変更するときは【録画設定】>【解像度】を押します。選択可能な設定:2560x1440P (30fps), 2304x1296P (30fps), 1920x1080P (60fps), 1920x1080P (30fps)



4.5 モニター点灯時間設定

夜間の運転中、ドライバーの視線に影響を少なくするため、モニター点灯時間を設定してください。

初期設定は3分です。起動時のモニター点灯時間を変更できます。録画中、設定時間経過後カメラのモニターは自動的にオフになり、同時に緊急ボタンのブルーLEDライトが点滅します。任意のボタンを押すと、モニターが点灯します。

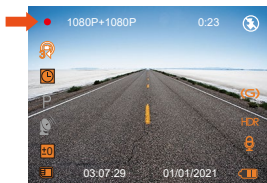


選択項目は1分、3分、5分、オフがあります。オフを選択した場合、モニターは常時点灯します。

4.6 ループ録画

microSDカードが挿入されている状態で外部電源がオンになると、ドラレコが自動的にオンになり、設定した間隔でループ録画を行います。外部電源がオフの場合に、ドラレコの電源ボタンを押すと手動で起動出来ます。この時、録画は自動では開始しないのでご注意ください。確認ボタンを押して、録画を開始します。

録画中、グリーンのLEDライトが点滅します。モニター画面の左上角の赤い点も点滅しています。確認ボタンを押し、録画のオン/オフをします。

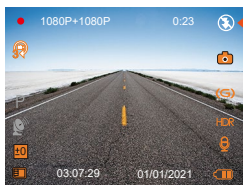


初期設定は3分です。1回ごとの録画時間を設定します。選択可能な設定：

1分、5分から選択できます。オフを選択すると1回ごとの録画時間は20分となり、microSDカードの容量がなくなると自動的に古い記録ファイルから順に上書きします。

4.7 赤外線暗視補助ライト

赤外線暗視補助ライト:初期設定は自動です。電源ボタンを押して、オン/自動/オフが選択できます。



- 🔦 夜間モード オフ
- 🔦A 夜間モード 自動
- 🔦 夜間モード オン

注意: 赤外線暗視補助ライトをオンにすると、赤外線に反応したものを白黒で映像映し出します。

4.8 イベント録画

映像を保存するため、イベントとノーマルという2つのフォルダを作成します。緊急時にロックされた映像と衝撃を検知した映像は自動的にイベントフォルダに保存されます。

G-Sensor感度の設定によって、検知できる衝撃の感度には違いがあります。通常の映像はノーマルフォルダに保存されます。

録画中、揺れや衝撃を設定した感度で検知すると自動的に録画ファイルをロックします。その際モニター画面の中央部に

キーのアイコンが表示されます。ロックされた映像は上書きされません。



ロックされた映像はイベントファイルに保存されて、新たな録画によって上書きされません。

注意: イベントファイルの容量は総容量の30%以上に達すると以前のイベントファイルは新たな録画によって上書きされます。定期的にコンピューターへ重要なファイルを保存してください。また書き込み速度を維持するため、1～2週間ごとにmicroSDカードをフォーマットしてください。

4.9 音声記録

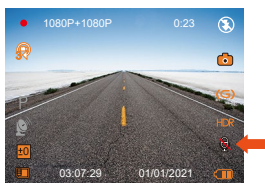
初期設定はオンです。オフの方法は以下の通り。

▶ 【録画設定】 > 【マイク】を選択し、オフを選択してください。

▶ 録画中、アップボタンを押し、マイクのオン/オフが可能です。



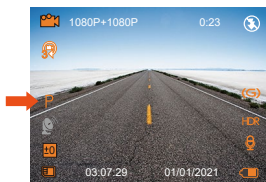
マイクをオフにした場合、モニター画面右下のマイクアイコンはグレーになり、斜線付きのアイコンになります。



4.10 駐車モード

駐車モードを使用する前に、駐車監視を設定してください。

【録画設定】>【駐車モード】を押し、オンを選択してください。駐車モードをオンにします。駐車時、動きを感知すると自動的に録画を開始します。自動駐車モード:録画中、5分連続して動きを検出しない場合に、ドラレコは自動的に駐車モードに入ります。モニター画面の左中央に「P」のアイコンが現れます。



駐車モード作動中は、フロントカメラで動きを感知して自動録画できます。動きを感知しなくなった約10秒後に録画は自動停止します。

録画待機時に【駐車モードボタン】を3秒間長押しで駐車モードを開始します。その際モニター画面の左中央に「P」

のアイコンが現れます。駐車中に衝撃や動きがあるまで待機状態になります。



車が動き出すと駐車モードは自動的に解除になります。

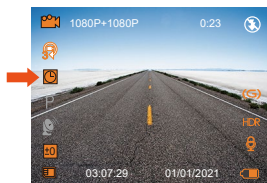
★注意：ドラレコの電源がオンの間、動きの感知ができます。内蔵しているバッテリーの容量は小さいので短時間(数分間)しか機能しません。長時間使用する場合、外部電源を接続してください。またバッテリー消費を少なくする為LCDスクリーンセーバーにて選択時間をなるべく短くすることをお勧めします。

4.11 タイムラプス撮影

タイムラプス撮影を選択してください。タイムラプス撮影モード：一定の間隔を開けて画像を撮影し、連続して再生させることで長時間の映像を短時間で確認できる微速度撮影です。

例：タイムラプス撮影1秒を選択した場合、毎秒、一つの写真を撮ります、ドラレコの録画速度は30fpsです。タイムラプス撮影1秒で8時間連続して録画すると最終的に、全ての画像は16分(=8*60*60/30/60)のビデオに合成されます。

通常録画時間 = タイムラプス撮影時間(Sec) * 録画フレームレートFPS * タイムラプス設定の時間



4.12 撮影

▶ 録画中、緊急／カメラボタンを押すと、写真を撮ることもできます。



4.13 専用のGPS受信機の取り付け(別売品)

VANTRUE OnDash N2 ProドライブレコーダーにはGPS受信機は含まれておりません、GPS機能をお使いいただく場合はVANTRUE GPS受信機（Amazon.jpにて販売中）を別途ご用意ください。

1. 付属のマウントの代わりに、GPSマウントを取り付けてください。
2. GPSマウントのUSBポートで給電してください。
3. 電源を入れると本機は自動的に録画を開始します。確認ボタンを押して録画をいったん停止します。次にメニューボタンを押し【GPS設定】>【GPS設定】を押し、オンを選択してください。

4. GPS受信の接続を確認するとGPS信号の捕捉を開始します、GPSアイコンは最初はグレーですが、GPS信号を受信するとアイコンはオレンジ色になります。



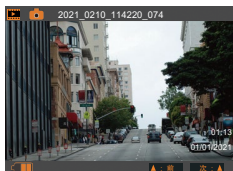
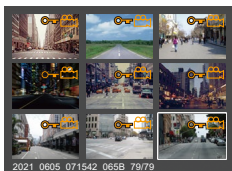
5. 画面にGPSと速度のスタンプを表示させたい場合、【録画設定】>【スタンプ】>【GPSスタンプ】、【速度スタンプ】を設定してください。
6. VANTRUE GPS ViewerでGPS情報を含んだビデオを再生できます。(VANTRUE GPS Viewerのダウンロードアドレス:
www.vantrue.net)

4.14 画像/動画の再生

本体で表示

本機モニターで再生できます。

メニュー画面で、【ファイル】>【ノーマル】/【ファイル】/【画像】/【全て】を押し、動画を選択し、確認ボタンを押して再生します。ビデオ再生している場合に、【確認ボタン】を押すと停止になります。【ダウンボタン】を押すと早送り、【アップボタン】を押すと巻き戻します。



ビデオを選択し【緊急ボタン】を押すと、【削除/保護】を選択できます。

削除を選択＞まとめて削除の場合は（全部削除）、選択中のみ削除する場合は（現在のファイルの削除）を選択してください。



PCで表示

1. カードリーダーなどを使用してコンピュータで再生します。MOV形式に対応した動画プレーヤーを使用するとビデオとオーディオファイルを再生できます。
2. 付属のUSBケーブルでカメラ本体のUSBポートと接続すると、画面に「電源オン」と「ストレージ」が表示されます。「ストレージ」モード時は本体での操作は受け付けずコンピュータ側でのみデータを読み取ることができます。正常に接続されるとコンピュータでビデオを再生できます。

注意: コンピューターから本機に給電する場合はマウントのUSBポートと接続してください。

4.15 ファームウェアのバージョン

記録メディアの中にファームウェアがある場合、システムは自動的にファームウェアを更新します。正常に更新されると本機は自動的に再起動します。

定期にお手元のファームウェアのバージョンをご確認ください。弊社のウェブサイトで(www.vantrue.net)最新のファームウェアをダウンロードできます。弊社のウェブサイトで(www.vantrue.net/register)商品を登録していただきますと、新しいファームウェアをメールでお知らせしていただきます。

4.16 動作環境温度

本機の動作環境温度範囲は-20～70℃です、動作環境温度範囲を超える場合、動作や本体の寿命に影響を及ぼす可能性があります。

夏場など車内が非常に高温になることが見込まれる際は長時間放置しないでください。温度が上がると保護機能により、温度が下がるまで本製品は動作を停止します。気温が-20℃以下になるような冬期に本機を使用しない場合、駐車中はフロントガラスから取り外しグローブボックス等に保管してください。

5. 製品仕様

本製品の仕様及び外観は、改良のため予告なく変更することがあります。予めご了承ください。

型番	N2 Pro
プロセッサ	NOVATEK NT96660
画像センサ	フロントカメラ: 5M CMOS Sensor 室内カメラ: 2M CMOS Sensor
液晶サイズ	1.5 インチ TFT LCD (4:3)
レンズ	フロント: 広角170度大口径F/1.8の光学6G 多層ガラスレンズリア: 広角140度大口径F/2.0レンズ
言語	英語、中国語、日本語、ドイツ語、 スペイン語、フランス語、イタリア語
ビデオ	H.264 圧縮技術；双録モード: FHD 1920*1080P(30fps)；前録モード: 2560*1440P (30fps)、2304*1296P (30fps)、 1920*1080P (60fps)、1920*1080P (30fps)
画像	JPEG；
オーディオ	MIC /スピーカーが内蔵しています。
メモリーストレージ	内部メモリ: 4M 外部: SDHC (Class10 以上の32GB－256GB (FAT32)のmicroSD メモリーカード)
シャッター	電子シャッター
USB ポート	Type-C型
電池	250mAh 3.7Vリチウムイオン電池
動作環境温度	- 20－ 70℃
保存温度	- 20－ 80℃
対応パソコンOS	Windows XP/Vista/Windows 7/Windows 8 /Windows 10/Mac OS

6. 保証とアフターサービス

保証について

VANTRUE® OnDash N2 Proドライブレコーダーは12ヶ月の保証期間があります。

18ヶ月の延長保証をご希望の際は、購入日から6ヶ月以内弊社の公式ウェブサイトで(www.vantrue.net/register)ご購入いただいた商品のご登録をお願い致します。

サポートについて

製品に何のご質問・問題がございましたら、いつでもお気軽にLINE経由(LINE ID:vantruecam)でお問い合わせいただくかあるいはsupport@vantrue.netまでお問い合わせください。営業日の場合、弊社はなるべく24時間以内にご返信を差し上げます。

ご意見

当社は製品とサービスの品質、ユーザーエクスペリエンスを向上させるため日夜全力で取り組んでいます。製品を改善するうえでの貴重な御意見やアドバイスがございましたらご遠慮なく弊社までご連絡をお願いいたします。お客様からの声を期待しております。

お問合せ先:

LINE ID:vantruecam

メール:support@vantrue.net

VANTRUEをご選択いただき、誠にありがとうございます。

お問い合わせ：



LINE

LINE ID:vantruecam



VANTRUE

www.vantrue.net/contact

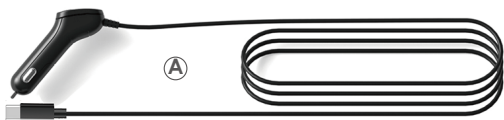


facebook

facebook.com/vantrue.live

製品をご購入頂き、誠にありがとうございます。

1.Qu'y a-t-il dans la boîte?



A. Câble de charge de voiture USB C 6 mètres

D. Caméra Dashcam double VANTRUE® N2 Pro

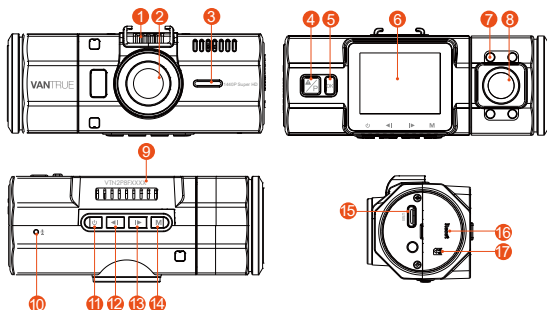
B. Câble de données de 1 mètre

E. Note d'utilisation de la caméra Dashcam N2 Pro Dual

C. Montage à ventouse

F. Guide de démarrage rapide

2. Vue d'ensemble de la caméra



No	Nom	Description
1	Connecteur de montage	Se connecte au support à ventouse.
2	Objectif de la caméra avant	Caméra frontale pour l'enregistrement vidéo d'événements sur route.
3	Orateur	Fournit du son lors de la lecture de vidéos.
4	Bouton de mode instantané / urgence / stationnement / Parking	Instantané: verrouille manuellement le clip vidéo en cours d'enregistrement suite à une urgence ou pour conserver les vidéos importantes; Appuyez longtemps pour entrer en mode parking.
5	Bouton OK	Confirme l'action; Arrêtez / démarrez l'enregistrement vidéo.

6	Écran LCD	Écran LCD couleur TFT 1,5 ''.
7	Lumières LED IR	4 lumières LED IR renforcent la vision nocturne dans la voiture.
8	Objectif de la caméra arrière	Caméra arrière pour l'enregistrement vidéo dans la voiture.
9	Numéro de série	Numéro de série pour l'enregistrement de la garantie
10	Microphone	Enregistre un son clair avec les séquences vidéo.
11	Bouton de puissance	Puissance ON/OFF ; Interrupteur d'éclairage LED IR.
12	Bouton haut	Déplacer le sélecteur vers le haut; rembobiner; Microphone activé / désactivé.
13	Bouton bas	Déplacer le sélecteur vers le bas; avance rapide; Éteignez l'écran LCD.
14	Bouton de menu	Entrer / quitter le menu de paramètres.
15	Port USB C	Port USB pour charger ou transférer des données.
16	Bouton de réinitialisation	Appuyez pour forcer la réinitialisation de l'appareil.
17	Slot pour carte MicroSD	Fournit un stockage extensible (jusqu'à 256 Go en FAT32, classe 10)

Indicateur LED

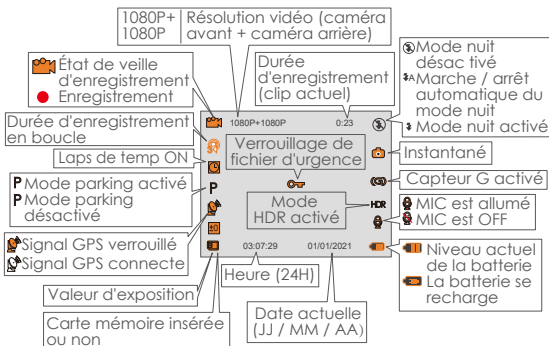
Une lumière rouge est visible sur le bouton OK [5]

L'appareil photo est en cours de chargement.

La lumière bleue clignote sur le bouton d'urgence [4]

La caméra est en cours d'enregistrement

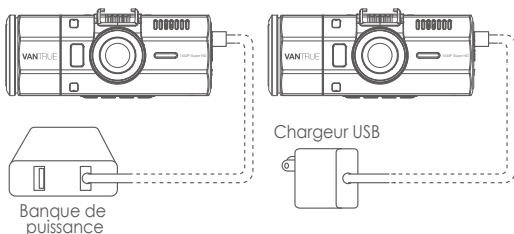
Aperçu de l'écran



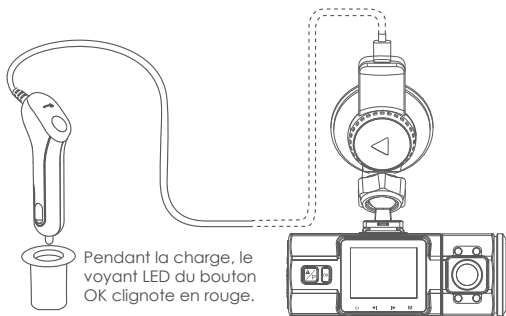
3. Préparation avant la mise en marche

3.1 Avant la première utilisation, chargez la caméra pendant 2-3 heures

A. Rechargez à l'aide du chargeur de voiture USB fourni



B. Assurez-vous que le câble USB C et le chargeur de voiture sont bien connectés



REMARQUE :

1. L'appareil dispose de deux ports USB disponibles pour le chargement - sur l'appareil de caméra ou via le support à ventouse.
2. Lors du chargement via un ordinateur, veuillez utiliser le port USB situé sur le support. Si vous utilisez le port USB de l'appareil de caméra, «Stockage de masse» et «Puissance On» seront affichés sur l'écran de l'appareil de caméra, veuillez sélectionner «Puissance On» pour charger la dash cam.

3.2 Installation d'une carte mémoire (carte microSD VANTRUE recommandée).

Veuillez utiliser une véritable carte mémoire Micro SD de 32 Go à 256 Go avec un indice de vitesse classe 10 ou supérieur. Nous vous recommandons d'utiliser la carte Micro SD Vantrue (non incluse). Veuillez insérer la carte SD lorsque la caméra de tableau de bord est éteinte. Insérez délicatement la carte mémoire dans le slot pour carte de la dashcam jusqu'à ce qu'elle s'enclenche. Pour retirer la carte, éteignez d'abord la caméra, puis poussez la carte dans le slot jusqu'à ce qu'elle s'enclenche à nouveau.

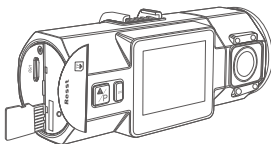
Avant d'utiliser la carte, veuillez la formater correctement en suivant ces étapes:

- Appuyez sur MENU pour accéder aux paramètres; si la caméra est en train d'enregistrer une vidéo, appuyez sur le bouton de confirmation pour arrêter l'enregistrement.

- Appuyez sur le bouton BAS pour mettre en surbrillance l'option de paramètres du système, appuyez sur Confirmer.
- Appuyez sur le bouton BAS pour mettre en surbrillance l'option Format, appuyez sur Confirmer puis sur le bouton BAS pour sélectionner OUI.

REMARQUE: si vous utilisez une carte MicroSD de 64 Go, 128 Go ou 256 Go, veuillez d'abord la formater en FAT32 sur la Dash cam. Veuillez insérer la carte dans la Dash cam, (s'il dit `` veuillez insérer la carte TF " ou `` erreur de carte SD " ici, veuillez appuyer sur le bouton d'enregistrement (bouton OK) et appuyez sur le bouton M pour accéder au menu, allez ``paramètres du système " et choisissez «format». Ensuite, la carte fonctionnera bien sur la Dash cam.

(Si vous le formatez sur un ordinateur, veuillez effectuer une recherche en ligne sur «Comment formater une carte microSD de 64 Go en FAT32».)

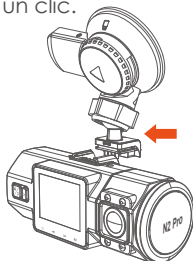


REMINDER:

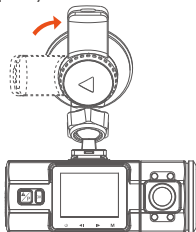
1. Idéalement, la carte MicroSD doit être formatée toutes les 2 semaines pour maximiser la durée de vie de la carte mémoire.
2. Veuillez ne pas retirer la carte pendant que la caméra enregistre pour éviter la perte / la corruption des données.

3.3 Installation de la caméra sur votre pare-brise

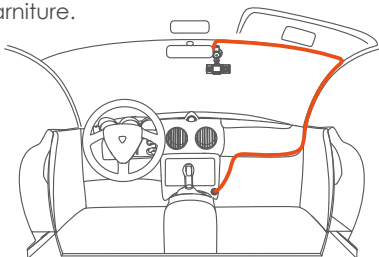
1. Fixez le support à ventouse au connecteur de montage de la caméra, en le poussant jusqu'à ce qu'il y a un clic.



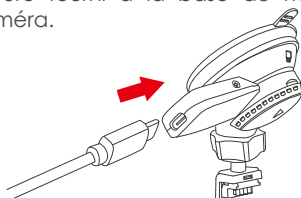
2. Nettoyez soigneusement le pare-brise avec de l'eau ou de l'alcool et essuyez-le avec un chiffon sec.
3. Essuyez le tampon de montage de ventouse sur le support de ventouse.
4. Fixez solidement le support de ventouse au pare-brise et faites pivoter le collier de verrouillage sur le support de 90 ° vers le haut jusqu'à ce qu'il y a un clic.



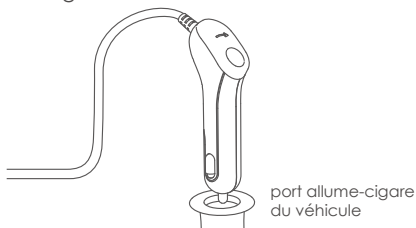
5. Faites passer soigneusement le câble d'alimentation autour du pare-brise et placez-le sous la garniture.



6. Avec le câble USB C, connectez le chargeur de voiture fourni à la base de montage de la caméra.



7. Insérez le chargeur de voiture dans le port allumecigare de votre véhicule.



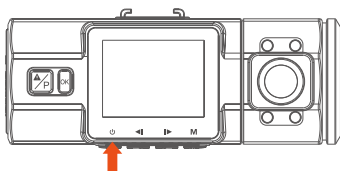
8. Démarrez la voiture.
9. La caméra se met automatiquement sous tension et démarre l'enregistrement.

4. Opération de base

4.1 Il existe deux façons d'allumer / d'éteindre la caméra:

A. Manuellement

Appuyez une fois sur le bouton d'alimentation/puissance pour allumer la caméra, appuyez longuement sur le bouton pour l'éteindre.

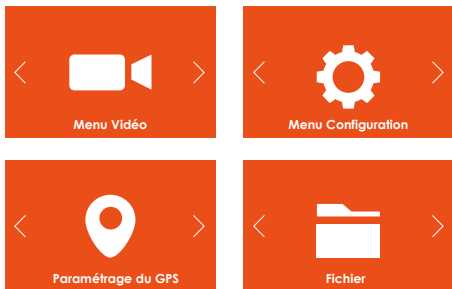


B. Automatiquement

Lorsqu'il est connecté au chargeur de voiture, la dashcam s'allume automatiquement après le démarrage de votre voiture et le chargement de la batterie va être commencé. La caméra s'éteindra 5 secondes après avoir éteint le moteur de la voiture.

4.2 Paramètres du menu

Après avoir mis la caméra sous tension, appuyez sur le bouton MENU pour entrer dans le processus de paramètres (si la caméra est en train d'enregistrer une vidéo, appuyez sur le bouton OK pour arrêter l'enregistrement avant d'appuyer sur le bouton MENU).



A. Paramètres de l'enregistrement

Appuyez sur le bouton BAS et mettez en surbrillance l'option Paramètres de l'enregistrement. Appuyez sur le bouton OK pour entrer les paramètres et utilisez les boutons HAUT / BAS pour parcourir les différentes options.

Résolution: Par défaut (mode ENREGISTREMENT DOUBLE CAM), les deux caméras enregistrent à 1920x1080P (30fps). En mode ENREGISTREMENT CAMÉRA AVANT SIMPLE, les options 2560x1440P (30fps), 2304x1296P (30fps), 1920x1080P (60fps), 1920x1080P (30fps) sont disponibles.

Enregistrement en boucle: Ceci est réglé sur 3 minutes par clip vidéo. Appuyez sur OK pour modifier la durée: 1,3, 5 ou OFF.

Capteur G: Choisissez entre 1 à 5 et Inactif. Une sensibilité élevée signifie qu'une légère collision déclenchera le capteur G

Moniteur de stationnement: L'état par défaut est OFF. Appuyez sur BAS puis sur OK pour l'activer / désactiver.

Exposition: La valeur par défaut est 0. Appuyez sur OK pour afficher les options suivantes: 0, -1,0, -2,0, +2,0, +1,0

Plaque d'immatriculation de voiture: appuyez sur HAUT / BAS et OK pour définir votre numéro de licence de voiture (numéro de plaque).

Timbre: la valeur par défaut est ON. Appuyez sur OK pour l'activer / désactiver. Le timbre indique la date / heure, le logo, le numéro de voiture, la vitesse et les informations de localisation GPS.

Affichage rotatif: La valeur par défaut est OFF. Appuyez sur les boutons OK et BAS pour le désactiver / l'activer.

Laps de temps: La valeur par défaut est OFF. Appuyez sur DOWN puis sur OK pour régler l'intervalle de temps: 1 Sec, 5 Sec, 10 Sec, 30 Sec, 1 Min, Off.

Délai de mise hors tension: le paramètre par défaut est ON, forçant la caméra à mettre fin automatiquement à l'enregistrement et à s'éteindre après avoir mis la voiture hors tension. Appuyez sur les boutons OK et BAS pour le désactiver / l'activer. Pour terminer les

paramètres, appuyez sur le bouton MENU pour quitter.

B. Paramètres du système

Langue: l'anglais par défaut. Appuyez sur OK pour choisir entre l'anglais, le chinois simplifié, l'allemand, le japonais, l'espagnol, le français et l'italien.

Formater la carte mémoire: appuyez sur OK, naviguez BAS et sélectionnez OK pour formater la carte microSD.

Heure et date: appuyez sur les boutons HAUT / BAS et OK pour régler la date et l'heure actuelles. Appuyez sur le bouton MENU pour quitter.

Auto LCD Off: Si vous choisissez 3 Min, l'écran de la dashcam s'éteindra 3 minutes après le début de l'enregistrement. Si vous choisissez OFF, l'écran restera toujours allumé. Appuyez sur le bouton OK pour sélectionner la durée en minutes: 1, 3, 5 ou OFF pour la désactiver.

Son de l'appareil: la valeur par défaut est ON. Appuyez sur le bouton OK pour l'activer / le désactiver.

Mise hors tension automatique sans utilisation: un réglage par défaut de 3 MIN signifie que la caméra est allumée mais pas en cours d'utilisation, elle s'éteindra automatiquement après 3 minutes d'inactivité. Appuyez sur OK pour choisir entre 1, 2 minutes ou 3 minutes, ou OFF pour désactiver cette fonction.

Fréquence de scintillement: appuyez sur OK pour basculer entre 50 Hz / 60 Hz.

Informations système: appuyez sur OK pour vérifier la version actuelle du firmware .
(Information système)

Réglage/Paramètres par défaut: appuyez sur OK et sélectionnez OK pour réinitialiser l'appareil aux paramètres d'usine.
Appuyez sur le bouton MENU pour quitter et terminer les paramètres.

C. Paramètres du GPS

Remarque: pour utiliser la fonction GPS, vous devez acheter un support GPS supplémentaire pour la Dashcam.

Paramètres du GPS: la valeur par défaut est ON. Appuyez sur OK pour l'activer / la désactiver.

Unité de vitesse: la valeur par défaut est MPH. Appuyez sur OK pour sélectionner KM / H ou MP / H. Appuyez sur le bouton MENU pour quitter et terminer les paramètres.

D. Fichiers

Examiner et supprimer les images / vidéos stockées dans le dossier de fichiers

Normal: vidéos standard enregistrées.

Événement: vidéos d'événements critiques détectées par l'activité du capteur G ou verrouillées manuellement par l'utilisateur.

Photo: images standard.

Tous: toutes les vidéos standard, les vidéos d'événements critiques et les images standard enregistrées.



4.3 Régler la date / l'heure

Ouvrez l'interface MENU, accédez à «Paramètres système»> «Heure et date» et appuyez sur le bouton OK pour régler la date / l'heure.

Naviguez HAUT ou BAS pour sélectionner les valeurs de date et d'heure. Appuyez sur OK pour confirmer et continuer. Pour terminer la réglage, appuyez simplement sur le bouton MENU pour quitter.

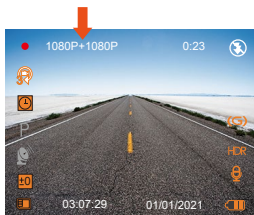
Remarque: le format de la date est JJ / MM / AA avec l'heure au format 24 heures.



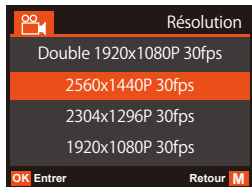
4.4 Commuter de mode / résolution d'enregistrement

Par défaut (mode ENREGISTREMENT DOUBLE CAM), la résolution 1080P + 1080P s'affichera à l'écran, les deux caméras captureront le devant de la route et la cabine intérieure à double 1920x1080P (30fps).

Il peut être commuté en mode ENREGISTREMENT CAMÉRA AVANT SIMPLE en suivant les étapes suivantes:



-Allez dans « Paramètres de l'enregistrement»> «Résolution», appuyez sur le bouton OK, les options 2560x1440P (30fps), 2304x1296P (30fps), 1920x1080P (60fps), 1920x1080P (30fps) sont disponibles pour le mode d'enregistrement simple face.



4.5 Arrêt automatique de l'écran LCD

Cette fonctionnalité évite tout risque que l'écran soit une distraction dans le véhicule, en particulier la nuit lorsque l'éclairage de l'écran LED peut être une nuisance voire un danger pour le conducteur. Si vous réglez la fonction Auto LCD Off sur 3 minutes, l'écran LCD de l'appareil s'éteint au bout de 3 minutes, mais l'enregistrement se poursuit avec une lumière bleue clignote sur le bouton d'urgence. Vous pouvez appuyer sur n'importe quel bouton pour allumer l'écran.



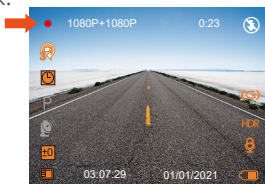
Veuillez entrer dans le programme de Paramètres du Système pour régler cette durée sur 30 secondes, 1 minute, 3 minutes ou OFF pour le désactiver afin que l'écran LCD puisse toujours rester allumé.

4.6 Enregistrement en boucle

Après avoir inséré une carte mémoire, la caméra démarre (par défaut) immédiatement l'enregistrement vidéo en boucle lorsqu'elle est connectée à une source d'alimentation et mise sous tension. Si l'appareil n'est pas connecté à une source

d'alimentation, il ne démarrera pas immédiatement l'enregistrement après avoir appuyé sur le bouton Marche / Arrêt - appuyez sur le bouton OK pour démarrer l'enregistrement.

Pendant l'enregistrement, le voyant LED clignote et un point rouge clignote en haut à gauche de l'écran. Vous pouvez arrêter / démarrer l'enregistrement à tout moment en appuyant sur le bouton OK.



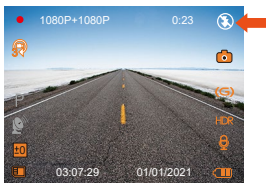
Par défaut, la durée d'enregistrement en boucle est de 3 minutes. Veuillez aller à «Paramètres de l'enregistrement» > «Enregistrement en boucle» pour le changer en 1 minute ou 5 minutes. Lorsque l'enregistrement en boucle est désactivé, l'appareil photo enregistre la vidéo en clips de 20 minutes, mais n'écrase pas les anciennes vidéos lorsque la carte de stockage est pleine.

Le format du nom du fichier vidéo d'enregistrement en boucle est «Année_Date_heur_série A». Par exemple: «2021_0101_060101_001A», le suffixe A indique les fichiers enregistrés par la caméra avant, tandis que le suffixe B fait référence aux fichiers enregistrés par la caméra arrière).

Les fichiers standard sont stockés dans le dossier «Vidéo / Normal». Lorsque la carte microSD est pleine, la dashcam écrase les fichiers plus anciens.

4.7 Lumière LED IR

Par défaut, la lumière LED IR est allumée automatiquement. Appuyez brièvement sur le bouton d'alimentation/puissance pour changer le mode de vision nocturne sur ON, Auto ON / OFF, OFF.



- | | |
|--|---------------------------------|
| | Mode nuit désactive |
| | mode nuit active/désactive auto |
| | Mode nuit active |

REMARQUE: si les lumières infrarouges sont allumées, les séquences vidéo de la cabine se transforment en noir et blanc.

4.8 Enregistrement d'événements

La détection d'événement critique est déclenchée par le capteur G (capteur de gravité) et détecte automatiquement les impacts et les collisions du véhicule. La caméra protégera ainsi le clip vidéo actuel contre l'écrasement en le verrouillant et en enregistrant le métrage dans le dossier «Vidéo / Événement»

La sensibilité du capteur G est réglable avec 3 réglages: Faible, Moyen et Élevé - elle est réglée sur Moyenne par défaut. Le capteur G peut également être désactivé dans «Paramètres de l'enregistrement» > « Paramètres de Capteur G».



Les vidéos d'événements sont stockées dans le dossier «Vidéo / Événement» et ne peuvent pas être écrasées automatiquement.

REMARQUE: la caméra écrasera automatiquement les anciennes vidéos d'événements une fois que le dossier d'événements aura accumulé 30% de la capacité de la carte. Veuillez transférer régulièrement des vidéos importantes sur votre PC ou un autre emplacement de stockage (par exemple, un disque dur externe).

Pour maintenir de bonnes performances de lecture / écriture, il est préférable de formater la carte micro SD toutes les 1 à 2 semaines.

4.9 Enregistrement vocal

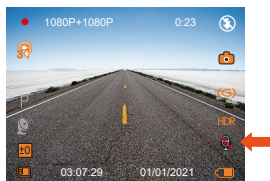
Par défaut, l'enregistrement vocal est activé. Il peut être désactivé à l'aide de l'une des méthodes suivantes:

-Allez dans «Paramètres de l'enregistrement»> «MIC», appuyez sur le bouton OK et sélectionnez OFF/ARRET;

-Pendant l'enregistrement vidéo, appuyez sur le bouton HAUT pour activer / désactiver l'enregistrement vocal.



Lorsque l'enregistrement vocal a été désactivé, l'icône MIC en bas à droite de l'écran devient blanche avec une ligne rouge en travers.

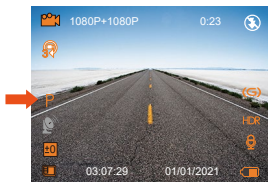


4.10 Mode de stationnement/Parking

Le mode de stationnement fonctionne comme une fonction de sentinelle dans différentes situations. Pour activer le mode parking, allez dans «Paramètres de l'enregistrement»> «Moniteur Parking/ de stationnement», appuyez sur OK et sélectionnez ON/marche.

4.10.1 Déclenché par DETECTION DE MOUVEMENT

Lorsque le mode parking a été activé et qu'aucun mouvement n'est détecté devant la caméra après 5 minutes d'enregistrement, le mode parking est activé. Ceci est représenté par une icône (P) sur le côté gauche de l'écran. L'enregistrement plein frame sera déclenché par le capteur de détection de mouvement.



En mode parking, une fois que la caméra détecte un mouvement, elle démarre l'enregistrement automatique; il arrêtera l'enregistrement après 10 secondes d'inactivité. Pour activer manuellement le mode parking, maintenez le bouton Mode parking enfoncé jusqu'à ce que l'icône P apparaisse à l'écran.



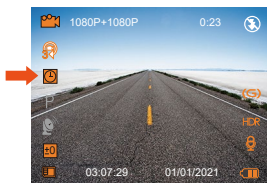
La caméra sortira du mode parking si elle détecte qu'elle a été déplacée.

REMARQUE: pour vous assurer que la caméra peut fonctionner en mode parking, veuillez la maintenir alimentée avec une banque d'alimentation/puissance mobile ou la câbler directement à la batterie de la voiture. Nous vous déconseillons de faire fonctionner la dashcam en continu pendant trop longtemps.

4.11 LAPS DE TEMPS

Si LAPS DE TEMPS est sélectionné, la dashcam prendra des photos statiques à l'intervalle de temps défini - soit 1, 5, 10, 30 ou 60 secondes - pour créer un montage vidéo. Par exemple, si vous définissez LAPS DE TEMPS 1secd, la dashcam prendra une photo toutes les secondes, puis assemblera les photos en une vidéo de 1 ips. Avec une fréquence d'images maximale d'enregistrement de 30 ips, l'enregistrement de 8 heures de vidéo avec LAPS DE TEMPS 1Sec générera une vidéo laps de temps d'une durée de seulement 16 minutes (= 8 x 60 x 60/30/60).

Ce mode économique est recommandé pour les cartes de stockage de plus petite capacité.
 [Durée d'enregistrement normale = Durée d'enregistrement en accéléré/laps de temps (s) x Fréquence d'images d'enregistrement FPS x Option laps de temps]



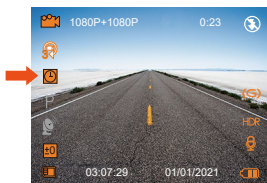
La dashcam sortira automatiquement du mode Laps de Temps d'enregistrement par la prochaine fois qu'il sera éteint. Et lorsque la dashcam est de nouveau allumé, il enregistrera en mode normal.

4.12 Prendre un instantané

-Lorsque la caméra enregistre une vidéo, appuyez sur le bouton Urgence / Caméra pour capturer un instantané.



Ce mode économique est recommandé pour les cartes de stockage de plus petite capacité.
 [Durée d'enregistrement normale = Durée d'enregistrement en accéléré/laps de temps (s) x Fréquence d'images d'enregistrement FPS x Option laps de temps]



La dashcam sortira automatiquement du mode Laps de Temps d'enregistrement par la prochaine fois qu'il sera éteint. Et lorsque la dashcam est de nouveau allumé, il enregistrera en mode normal.

4.12 Prendre un instantané

-Lorsque la caméra enregistre une vidéo, appuyez sur le bouton Urgence / Caméra pour capturer un instantané.



4.13 Connexion d'un récepteur GPS externe (accessoire en option)

1. Installez le support GPS externe sur la caméra au lieu du support d'origine.
2. Branchez le connecteur USB C sur le support GPS pour l'alimenter.
3. Une fois chargée, la caméra s'allume. L'enregistrement commencera si une carte microSD a été insérée, appuyez simplement sur le bouton de confirmation pour arrêter l'enregistrement.
4. Appuyez sur le bouton MENU pour accéder aux Paramètres, allez à «Paramètres GPS»> «Paramètres GPS» pour activer la fonction GPS de la dashcam.
5. Le récepteur GPS commencera à rechercher un signal GPS, ceci est représenté par une icône GPS grise sur l'écran. Une fois le signal GPS reçu et verrouillé, l'icône devient orange.

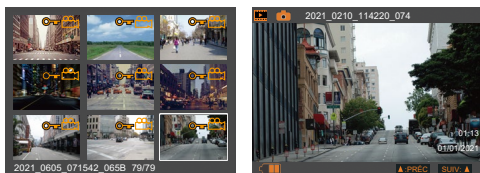


6. Vous pouvez inclure le suivi GPS et la vitesse du véhicule sur la séquence vidéo, allez à «Paramètres de l'enregistrement»> «Timbre»> «Timbre de localisation GPS» et «Timbre de vitesse» pour régler.

7. Vous pouvez consulter la vidéo enregistrée à l'aide de la visionneuse GPS VANTRUE (disponible en téléchargement sur www.vantrue.net).

4.14 Regarder des vidéos / photos sur la caméra / le téléviseur

Appuyez sur MENU et accédez à «Fichiers», appuyez sur OK et sur le bouton HAUT / BAS pour accéder à «Normal» ou> «Événement» ou> «Photos» ou> «Tous» dossiers de fichiers pour afficher et lire des vidéos ou des photos sur la caméra affichage. Utilisez les boutons HAUT / BAS pour sélectionner le fichier et appuyez sur Confirmer pour lire / mettre en pause. Pendant la lecture, appuyez sur HAUT pour revenir en arrière et sur BAS pour une avance rapide.



Lire des fichiers sur un ordinateur

1. Connectez la dashcam à votre ordinateur à l'aide du câble USB fourni.
2. «Stockage de masse» et «Power On» seront affichés sur l'écran de la dashcam, veuillez naviguer vers «Stockage de masse» et appuyez sur le bouton OK pour transférer les données.

3. Selon le système d'exploitation de votre ordinateur, le dispositif apparaîtra sous la forme d'un lecteur amovible ou d'un volume amovible.

REMARQUE: Lorsqu'il est connecté à votre ordinateur sous l'état «Stockage de masse», les paramètres et les opérations standard de la caméra seront désactivées.

4.15 Supprimer des vidéos

Supprimer les fichiers normaux

- Accédez au fichier Normal, lisez la vidéo sur la caméra, appuyez deux fois sur le bouton Urgence / P, appuyez sur le bouton Bas pour sélectionner Supprimer les fichiers.

Supprimer les fichiers d'événements

- Accédez au fichier événement, lisez la vidéo sur la dashcam, appuyez deux fois sur le bouton Urgence / P, sélectionnez Protéger les fichiers par le bouton BAS puis confirmez-le avec le bouton OK. Choisissez l'option déprotéger le fichier, confirmez-la avec le bouton OK puis sélectionnez Supprimer les fichiers Ou vous pouvez simplement supprimer des fichiers sur PC.



4.16 Mise à jour du Firmware

Le système se mettra à jour automatiquement si la carte microSD contient le fichier de mise à niveau du firmware. La caméra redémarrera une fois la mise à niveau terminée.

Restez toujours à jour

La dernière version du firmware est toujours disponible sur le site officiel de VANTRUE (www.vantrue.net). Nous vous recommandons vivement d'enregistrer votre produit (www.vantrue.net/register) pour recevoir un e-mail de notification lorsqu'une nouvelle mise à jour du firmware est disponible.

4.17 Température de travail

La caméra est conçue pour fonctionner à des températures comprises entre -20 et 70°C (-4 à 158°F), les températures en dehors de cette plage risquent de dégrader les performances de la caméra et de provoquer des dommages.

Pour éviter les dommages

- Par temps chaud, n'exposez pas la caméra directement au soleil lorsque la voiture est garée.
- Dans des conditions hivernales extrêmes, c'est-à-dire -4°F (-20°C) ou moins, détachez la caméra du pare-brise lorsqu'elle n'est pas utilisée et rangez-la dans la boîte à gants.

5. Spécifications

Les spécifications de ce produit peuvent changer sans préavis en raison des améliorations apportées au produit.

Model	N2 Pro
Processeur	NOVATEK NT96660
Capteur d'image	Avant:Capteur CMOS 5M Arrière:Capteur CMOS 2M
Afficher	LCD TFT 1,5 pouces (4: 3)
Lentille	Avant: angle de vision large de 170°, lentille en verre à 6 couches avec grande ouverture F / 1,8. Arrière: angle de vision large de 140°, objectif à grande ouverture F / 2.0.
Langues	Anglais / Allemand / Japonais / Espagnol / Français / Italien / Chinois simplifié
Vidéo	Format compressé H.264; Enregis- trement double caméra: FHD 1920x1080P (30fps) Enregistrement d'une seule caméra frontale: 2560x1440P (30fps), 2304x1296P (30fps), 1920x1080P (60fps), 1920x1080P (30fps)
Image	Format JPEG;
l'audio	Microphone et haut-parleur intégrés
Stockage de mémoire	Mémoire interne: 4 Mo Externe: carte MicroSD (carte de 32 à 256 Go en FAT32, classe 10)

Type d'obturateur	Électronique
Port USB	USB C (Type C)
Batterie	Batterie Li-ion polymère 250mAh 3.7V
Température de travail	-4° à 158°F (-20° à 70°C)
Température de stockage	-4° à 176°F (-20° à 80°C)
Compatible avec le système d'exploitation(OS)	Windows XP/Vista/7/8/10 & Mac OS

6. Garantie et support

Garantie

La VANTRUE OnDash N2 Pro Dual Dash Cam est livrée avec une garantie complète de 12 mois. Si vous enregistrez votre produit sur notre site officiel (www.vantrue.net/register), vous pouvez étendre la garantie à 18 mois.

Support

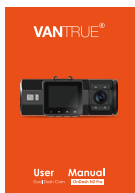
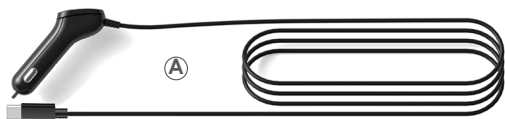
Si vous avez des questions concernant votre produit, n'hésitez pas à nous contacter à support@vantrue.net, ou envoyez-nous un message via la boîte de chat en direct sur www.vantrue.net. Les requêtes reçoivent généralement une réponse dans un délai de 12 à 24 heures.

Votre opinion compte

VANTRUE® est fermement engagé à toujours améliorer nos produits, services et expérience utilisateur. Si vous avez des idées sur la façon dont nous pouvons faire encore mieux, nous apprécions vos commentaires et suggestions constructifs. Connectez-vous avec nous aujourd'hui à support@vantrue.net.

Merci d'avoir choisi VANTRUE!

1. Co znajdziemy w pudełku?



A. Ładowarka samochodowa ok 3m

D. VANTRUE® N2 Pro Dual Dash Cam

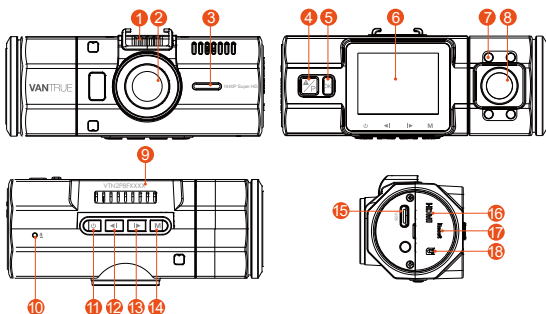
B. Kabel USB

E. N2 Pro Dual Dash Cam Instrukcja

C. Uchwyt

F. Skrócona instrukcja

2. Budowa wideorejestratora



No	Name	Description
1	Wyście uchwyt	Miejsce na podłączenie uchwytu.
2	Przedni obiektyw	Przedni obiektyw do nagrywania zdarzeń przed pojazdem.
3	Głośnik	Odtwarza dźwięki z filmów.
4	Zdjęcie / Awaryjne / Tryb parking	Zdjęcie: Ręcznie blokuje bieżące nagranie przed nadpisaniem; przytrzymanie to wejście w tryb parkingowy
5	OK	Do potwierdzania; Stop/Start nagranie.
6	LCD ekran	1.5" TFT kolorowy ekran.
7	IR LED diody	4 IR LED do lepszego nagrywania w nocy.

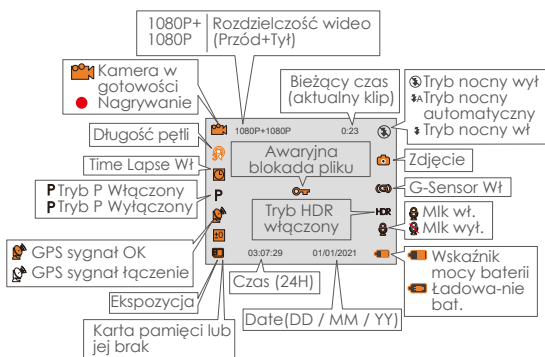
8	Obiektyw tylnej kamery	Nagrywa wszystko to co dzieje się we wnętrzu.
9	Nr seryjny	Nr seryjny urządzenia
10	Mikrofon	Nagrywa dźwięki i dodaje je do nagrania.
11	Zasilanie	Guzik Wł/Wył; IR LED przełącznik.
12	Do góry	Przesuń selektor do góry; przewiń; Mikrofon wł/wył.
13	Na dół	Przesuń selector na dół; przyspiesz oglądanie ; Wyłącz ekran.
14	Menu	Wejście/wyjście do/z menu.
15	Type-C Port	USB port do ładowania lub przesyłania danych.
16	Reset	Przytrzymanie resetuje N2PRO
17	MicroSD Slot	Port na karty pamięci (max 256GB w FAT32, Class 10)

LED dioda

Czerwona dioda na przycisku OK [5] Kamera się ładuje.

Niebieska dioda miga przycisk awaryjny [4] Kamera nagrywa.

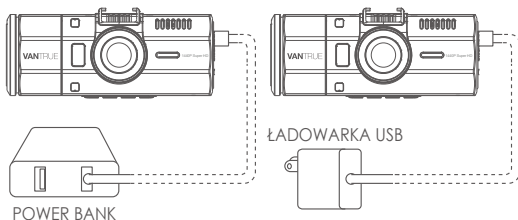
Przegląd ekranu



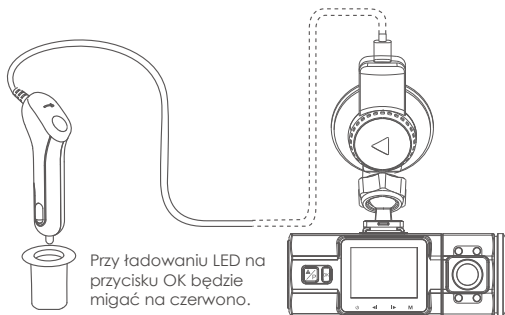
3. Pierwsze uruchomienie

3.1 Przed pierwszym użyciem podładuje kamerę przez 2-3 godziny

A. Ładowanie za pomocą ładowarki z zestawu



B. Upewnij się, że wszystko dobrze podłączyłeś.



UWAGA:

1. Urządzenie posiada dwa porty USB dostępne do ładowania – na urządzeniu lub oraz na uchwycie z przyssawką.
2. Podczas ładowania przez komputer użyj portu USB znajdującego się na uchwycie. Jeśli korzystasz z portu USB w N2PRO, „Pamięć masowa” i „Włącz” będą wyświetlane na ekranie N2PRO, wybierz „Włącz”, aby naładować kamerę samochodową.

3.2 Instalowanie karty pamięci (Włóż kartę pamięci do gniazda, gdy kamera samochodowa jest wyłączona, włóż ją, aż usłyszysz kliknięcie. (Polecamy karty microSD VANTRUE).

Należy używać oryginalnej karty pamięci Micro SD o pojemności od 32 GB do 256 GB o szybkości klasy 10 lub wyższej. Zalecamy korzystanie z karty Vantrue Micro SD (brak w zestawie). Włóż kartę SD, gdy kamera jest wyłączona. Ostrożnie włóż kartę pamięci do gniazda karty w wideorejestratorze, aż usłyszysz kliknięcie. Aby wyjąć kartę, najpierw wyłącz kamerę, a następnie wepchnij kartę do gniazda, aż usłyszysz kliknięcie.

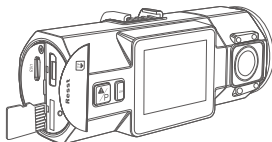
Przed użyciem karty sformatuj ją poprawnie, wykonując poniższe czynności:

- Naciśnij MENU, aby wejść do ustawień; jeśli kamera nagrywa wideo, naciśnij przycisk OK, aby zatrzymać nagrywanie
- Naciśnij przycisk W DÓŁ, aby podświetlić opcję Ustawienia systemu, naciśnij Potwierdź.
- Naciśnij przycisk W DÓŁ, aby podświetlić opcję Format, naciśnij Potwierdź, a następnie przycisk W DÓŁ, aby wybrać TAK.

UWAGA: Jeśli używasz karty MicroSD o pojemności 64 GB, 128 GB lub 256 GB, najpierw sformatuj ją do formatu FAT32 w N2PRO. Włóż kartę do N2PRO (jeśli jest napisane „włóż kartę TF” lub sd „błąd karty”, naciśnij przycisk nagrywania (przycisk OK) i naciśnij przycisk M,

aby uzyskać dostęp do menu, przejdź do „konfiguracji systemu” i wybierz „format”. Wtedy karta będzie działać dobrze.

Jeśli sformatujesz ją na komputerze, wyszukaj w Internecie "Jak sformatować kartę 64 GB do FAT32"

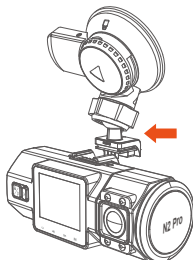


UWAGA:

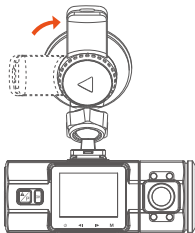
1. Najlepiej, gdy karta MicroSD będzie formatowana co 2 tygodnie, aby zmaksymalizować żywotność karty pamięci.
2. Nie wyjmuj karty, gdy kamera nagrywa, aby zapobiec utracie/uszkodzeniu danych.

3.3 Instalowanie kamery na przedniej szybie w aucie

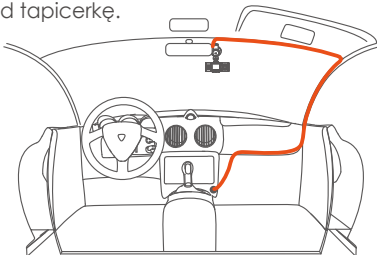
1. Przymocuj uchwyt z przyssawką do złącza mocowania kamery, wpychając go aż do kliknięcia.



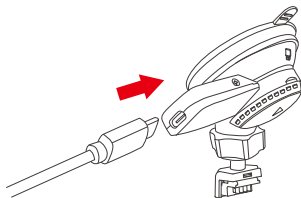
2. Dokładnie wyczyść przednią szybę wodą lub alkoholem i wytrzyj do czysta suchą szmatką.
3. Wytrzyj do czysta przyssawkę.
4. Bezpiecznie przymocuj przyssawkę do przedniej szyby i obróć zacisk blokujący na uchwycie o 90° w górę, aż do kliknięcia.



5. Ostrożnie poprowadź kabel zasilający i wsuń go pod tapicerkę.



6. Za pomocą kabla Type-C podłącz dostarczoną ładowarkę samochodową do podstawy montażowej kamery.



7. Włóż ładowarkę samochodową do gniazda zapalniczki w samochodzie.



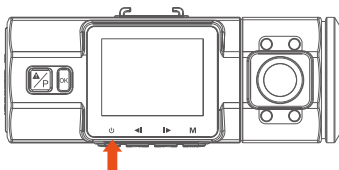
8. Uruchom auto.
9. Kamera się włączy i uruchomi automatycznie.

4. Podstawowe funkcje

4.1 Istnieją dwa sposoby aby włą lub wyłą kamerę:

A. Ręcznie

Pojedyncze przytrzymanie przycisku zasilania włączy kamerę a ponowne przytrzymanie wyłączy.



B. Automatycznie

Kiedy kamera zostanie podłączona do gniazda zapalniczki uruchomi się automatycznie kiedy w gnieździe zapalniczki pojawi się prąd po uruchomieniu auta. Wyłączy się również automatycznie jak braknie zasilania, auto zostanie zgaszone.

4.2 Ustawienia menu

Po włączeniu N2PRO naciśnij przycisk MENU, aby przejść do procesu konfiguracji. (Jeśli kamera nagrywa wideo, naciśnij przycisk OK, aby zatrzymać nagrywanie przed naciśnięciem przycisku MENU)



A. Nagrywanie - ustawienia

Naciśnij przycisk DÓŁ i podświetl opcję Ustawienia nagrywania. Naciśnij przycisk OK, aby wejść do ustawień i użyj przycisków W GÓRĘ/W DÓŁ, aby poruszać się po różnych opcjach.

Rozdzielczość: Domyślnie ustawiona przód+tył, obie kamery 1920x1080P (30fps). W pojedynczym nagraniu tylko przód, 2560x1440P (30fps), 2304x1296P (30fps), 1920x1080P(60fps), 1920x1080P (30fps).

Nagrywanie w pętli: Domyślnie ustawiona na 3 minuty. Możesz zmienić: 1,3, 5, or WYŁ.

G-Sensor czułość: Średnio ust. Jako domyślne.

Wciśnij OK I ustaw: Wysoko, Średnio, Nisko, Wył.

Audio: Domyślnie audio jest wł – kamera nagrywa dźwięk – można to wyłączyć.

Tryb parkingowy: Domyślnie wyłączony. Wybierz własne ustawienia wł/wył.

Ekspozycja przedniej kamery: Domyślnie 0.

Możesz wybierać pomiędzy: 0, -1.0, -2.0,+2.0, +1.0

Ekspozycja kamery wewnętrznej: Domyślnie 0.

Możesz wybierać pomiędzy: 0, -1.0, -2.0,+2.0, +1.0

Numer tablic rejestracyjnych: Możesz wpisać własną nazwę lub nr tablic rejestracyjnych.

Oznaczenie do filmu: Domyślnie włączony.

Możesz dodać do nagrania datę I czas, logo, nr tablic, prędkość oraz współrzędne GPS.

Obróć ekran: Domyślnie wył. Możesz to zmienić I wł., wtedy ekran się obróci.

Time Lapse: Domyślnie wyłączony. Możesz wybierać I ustawić: 1 Sek, 5 Sek, 10 Sek, 30Sek, 1Min, Wył.

Automatyczne włączanie: Ustawienie domyślne to ON, co wymusza na kamerze automatyczne zakończenie nagrywania i wyłączenie po wyłączeniu samochodu. Naciśnij przycisk OK i przycisk W DÓŁ, aby wyłączyć/włączyć. Aby zakończyć konfigurację, naciśnij przycisk MENU, aby wyjść.

B. Ustawienia systemu

Język: Domyślnie angielski. Wciśnij ok I zmień na English, Simplified Chinese, German, Japanese, Spanish, French, Italian lub Polski.

Formatowanie karty pamięci: Naciśnij OK, przejdź w DÓŁ i wybierz OK, aby sformatować kartę microSD.

Data & czas: Naciśnij przycisk GÓRA/DÓŁ i OK, aby ustawić aktualną datę i godzinę. Naciśnij przycisk MENU, aby wyjść.

Wygaszacz ekranu: Jeśli wybierzesz 3 Min, ekran kamery zostanie wyłączony 3 minuty po rozpoczęciu nagrywania. Jeśli wybierzesz WYŁ, ekran będzie zawsze włączony. Naciśnij przycisk OK, aby wybrać czas trwania w minutach: 1, 3, 5 lub WYŁ, aby go wyłączyć.

Dźwięki urządzenia: Domyślnie włączone, ale można je wyłączyć.

Wyłączanie po nieużywaniu: Domyślne ustawienie 3 MIN oznacza, że kamera jest WŁĄCZONA, ale gdy nie jest używana, wyłączy się automatycznie po 3 minutach bezczynności. Naciśnij OK, aby wybrać między 1, 2 minutami lub 3 minutami, lub WYŁĄCZ, aby wyłączyć tę funkcję.

Częstotliwość: Wybierz OK i zaznacz właściwą 50Hz/60Hz.

Informacje o systemie: Pokazuje aktualną wersję systemu

Ustawienia domyślne: Naciśnij OK i wybierz OK, aby zresetować urządzenie z powrotem do ustawień fabrycznych. Naciśnij przycisk MENU, aby wyjść i zakończyć konfigurację.

C. GPS ustawienia

UWAGA: Korzystanie z funkcji GPS wymaga zakupu dodatkowego uchwytu GPS do kamery.

GPS ustawienia: Domyślnie włączony, ale można go wyłączyć.

Jednostka prędkości: Domyślnie jest to MPH. Naciśnij OK, aby wybrać KM/H lub MP/H. Naciśnij przycisk MENU, aby wyjść i zakończyć konfigurację.

D. Pliki - nagrania

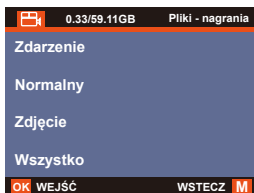
Przeglądaj i usuwaj obrazy/filmy zapisane w folderach plików.

Normalny: Nagrane standardowe filmy.

Zdarzenie: filmy o zdarzeniach krytycznych wykryte przez aktywność G-Sensor lub ręcznie zablokowane przez użytkownika.

Zdjęcie: standardowe obrazy.

Wszystko: wszystkie standardowe filmy, filmy z wydarzeń krytycznych i standardowe nagrane obrazy.

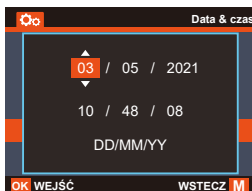


4.3 Ustaw date i czas

Otwórz interfejs MENU, przejdź do „Ustawienia systemu”>„Czas i data” i naciśnij przycisk OK, aby ustawić datę/godzinę. Nawiguj W GÓRĘ lub W DÓŁ, aby wybrać wartości daty i czasu. Naciśnij OK, aby potwierdzić i kontynuować.

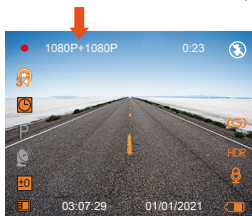
Aby zakończyć konfigurację, po prostu naciśnij przycisk MENU, aby wyjść.

UWAGA: Format daty to DD/MM/YY z czasem 24h.



4.4 Przełączanie rozdzielczości

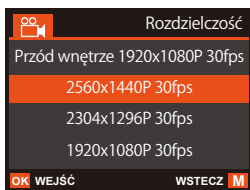
Domyślnie (tryb DUAL przód wewnątrz) na ekranie pojawi się rozdzielczość 1080P + 1080P, obie kamery będą rejestrować przód drogi i wewnątrz kabiny w rozdzielczości 1920x1080P (30 fps).



-Można go przełączyć w tryb NAGRYWANIA Z POJEDYNCZĄ KAMĄ PRZEDNIĄ, wykonując następujące czynności:

-Przejdź do „Ustawienia nagrywania”>„Rozdzielczość”, naciśnij przycisk OK, opcje 2560x1440P (30fps), 2304x1296P (30fps), 1920x1080P (60fps), 1920x1080P (30fps)

są dostępne dla trybu nagrywania z jednego przodu.



4.5 Wygaszacz ekranu

To pozwala uniknąć sytuacji, w której ekran będzie rozpraszał kierowcę, zwłaszcza w noc. Jeśli ustawisz Auto LCD Off na 3 minuty, wyświetlacz LCD wyłączy się po 3 min, ale nagrywanie będzie kontynuowane, a niebieskie światło będzie migać na przycisku awaryjnym. Wybudź dowolnym klawiszem.

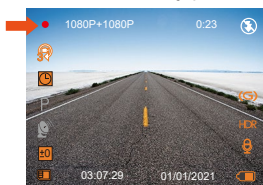


Przejdź do konfiguracji systemu, aby ustawić ten czas na 1, 3, 5 lub WYŁ., aby go wyłączyć, aby wyświetlacz LCD mógł zawsze pozostać włączony.

4.6 Nagrywanie w pętli

Po włożeniu karty pamięci (domyślnie) natychmiast rozpocznie nagrywanie w pętli, gdy zostanie podłączony do źródła zasilania i włączony. Jeśli urządzenie nie jest podłączone do źródła zasilania, nie rozpocznie nagrywania natychmiast po naciśnięciu przycisku zasilania Power– naciśnij przycisk OK, aby rozpocząć nagrywanie.

Podczas nagrywania wskaźnik LED będzie migać na czerwono w lewym górnym rogu ekranu. Możesz zatrzymać/rozpocząć nagrywanie w dowolnym momencie, klikając OK.



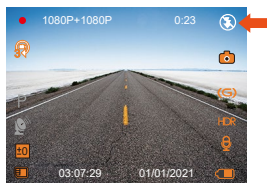
Domyślnie czas nagrywania w pętli wynosi 3 minuty. Przejdź do „Ustawienia nagrywania” > „Nagrywanie w pętli”, aby zmienić je na 1 minutę lub 5 minut. Gdy nagrywanie w pętli jest wyłączone, aparat nagrywa wideo w 20-minutowych klipach, ale nie nadpisuje starych filmów, gdy karta pamięci jest pełna.

Format nazwy pliku wideo nagrywania w pętli to „Rok_Data_Czas_SerialA”. Na przykład: „2021_0101_060101_001A”, przyrostek A oznacza

pliki nagrane z przedniej kamery, a przyrostek B odnosi się do plików nagranych z tylnej kamery). Pliki standardowe są przechowywane w folderze „Video/Normlane”. Gdy karta microSD jest pełna, kamera zapisze starsze pliki.

4.7 IR LED dioda

Domyślnie światło LED IR jest automatycznie włączane. Naciśnij krótko przycisk zasilania, aby włączyć tryb noktowizora, automatyczne włączanie/wyłączanie, wyłączenie.



- ☾ Tryb nocny wł
- ⚡ Tryb nocny automat
- ☾ Tryb nocny wł

UWAGA: jeśli zapalą się światła IR, materiał wideo z kabiny zmieni się w czarno-biały.

4.8 Nagrywanie zdarzeń

Wykrywanie zdarzeń krytycznych jest wyzwalane przez G-Sensor (czujnik grawitacyjny) i automatycznie wykrywa uderzenia i kolizje pojazdów. Spowoduje to, że kamera zabezpieczy bieżący klip wideo przed nadpisaniem, blokując go i zapisując materiał w folderze „Wideo/Zdarzenie”.

Czułość G-Sensor można regulować za pomocą 3 ustawień: Niska, Średnia i Wysoka – domyślnie jest ustawiona na Średnia. G-Sensor można również wyłączyć w „Ustawienia nagrywania” > „G-Sensor ustawienia”.



Filmy z wydarzeń są przechowywane w folderze „Wideo/Wydarzenie” i nie mogą być automatycznie nadpisywane.

UWAGA: Kamera automatycznie nadpisze stare filmy z wydarzeń, gdy folder Wydarzeń zgromadzi 30% pojemności karty. Prosimy o regularne przesyłanie ważnych filmów do komputera lub innego miejsca przechowywania (np. zewnętrzny dysk twardy). Aby zachować dobrą wydajność odczytu/zapisu, kartę microSD należy formatować co 1-2 tygodnie.

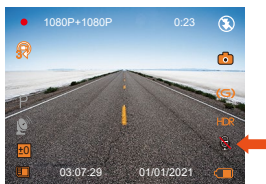
4.9 Nagrywanie dźwięku

Domyślnie nagrywanie głosu jest WŁĄCZONE. Można go wyłączyć za pomocą jednej z następujących metod:

- Przejdź do „Ustawienia nagrywania”>„MIC”, naciśnij przycisk OK i wybierz WYŁ.;
- Podczas nagrywania wideo naciśnij przycisk W GÓRĘ, aby wyłączyć/włączyć nagrywanie głosu.



Po wyłączeniu nagrywania głosu ikona MIC w prawym dolnym rogu ekranu zmienia kolor na biały.

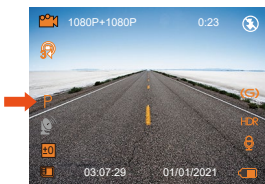


4.10 Tryb parkingowy

Tryb parkingowy działa jako funkcja strażnicza w różnych sytuacjach. Aby aktywować tryb parkowania, przejdź do „Ustawienia nagrywania”>„Monitor parkowania”, naciśnij OK i wybierz Wł.

4.10.1 Wyzwolony za pomocą detekcji ruchu

Gdy włączony jest tryb parkowania, a po 5 minutach nagrywania nie zostanie wykryty żaden ruch przed kamerą, aktywowany zostanie tryb parkowania. Jest to reprezentowane przez ikonę (P) po lewej stronie ekranu. Nagrywanie pełnoklatkowe zostanie uruchomione przez ponowny ruch.



W trybie parkowania, gdy kamera wykryje ruch, rozpocznie automatyczne nagrywanie; zatrzyma nagrywanie po 10 sekundach bezczynności.

Aby ręcznie aktywować tryb parkowania, naciśnij i przytrzymaj przycisk trybu parkowania, aż na ekranie pojawi się ikona P.



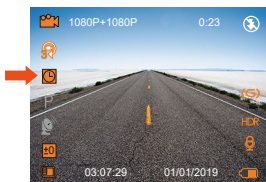
Kamera wyjdzie z trybu parkowania, jeśli wykryje wstrząs.

UWAGA: Aby upewnić się, że kamera może działać w trybie parkowania, należy zasilać ją mobilnym power bankiem lub podłączyć ją bezpośrednio do akumulatora samochodowego. Nie zalecamy ciągłego uruchamiania kamery przez zbyt długi czas.

4.11 TIME LAPSE

W przypadku wybrania opcji TIME LAPSE kamera będzie wykonywać statyczne zdjęcia w ustawionym przedziale czasowym – 1, 5, 10, 30 lub 60 sekund – w celu stworzenia montażu wideo. Na przykład, jeśli ustawisz Time Lapse 1sek, N2PRO zrobi jedno zdjęcie co sekundę, a następnie połączy zdjęcia w film o szybkości 1 kl./s. Przy maksymalnej szybkości nagrywania 30 klatek na sekundę, nagrywanie 8 godzin wideo w trybie Time Lapse 1Sec wygeneruje film poklatkowy trwający zaledwie 16 minut (=8 x 60 x 60/30/60). Ten tryb Eco jest zalecany dla kart pamięci o mniejszej pojemności.

[Normalny czas nagrywania = Czas nagrywania poklatkowe go (sek) x Szybkość nagrywania FPS x Opcja nagrywania poklatkowego]



N2PRO automatycznie wyjdzie z trybu nagrywania poklatkowego przy następnym wyłączeniu urządzenia. A gdy kamera zostanie ponownie włączona, będzie nagrywać w trybie normalnym.

4.12 Robienie zdjęć

- Gdy kamera nagrywa wideo, naciśnięcie przycisku awaryjnego/aparatu spowoduje wykonanie zdjęcia.



4.13 Montaż uchwyty gps (opcjonalne akcesoria)

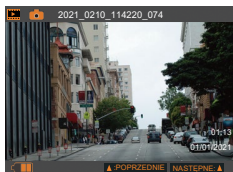
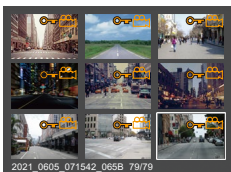
1. Zainstaluj uchwyt z gps zamiast standardowego.
2. Podłącz uchwyt do kamery.
3. Po naładowaniu kamera włączy się. Nagrywanie rozpocznie się po włożeniu karty microSD, wystarczy nacisnąć przycisk potwierdzenia, aby zatrzymać nagrywanie.
4. Naciśnij przycisk MENU, aby wejść do ustawień, przejdź do „Ustawienia GPS”>„Ustawienia GPS”, aby aktywować funkcję GPS n2pro.
5. Odbiornik GPS zacznie szukać sygnału i powiadomi nas o połączeniu odpowiednią ikoną na ekranie.



6. Możesz dodać teraz do nagrań prędkość oraz współrzędne GPS.
7. Polecamy korzystanie z naszego program darmowego VANTRUE GPS Viewer (www.vantrue.pl/wsparcie).

4.14 Przeglądanie plików

Naciśnij MENU i przejdź do „Pliki”, naciśnij OK i przycisk GÓRA/DÓŁ, aby przejść do >„Normalny” lub >„Zdarzenia” lub >„Zdjęcia” lub >„Wszystkie” foldery plików, aby przeglądać i odtwarzać filmy lub zdjęcia na wyświetlaczu N2PRO. Użyj



przycisków W GÓRĘ/W DÓŁ, aby wybrać plik i naciśnij Potwierdź, aby odtworzyć/wstrzymać. Podczas odtwarzania naciśnij UP, aby przewinąć do tyłu i DOWN, aby przewinąć do przodu.

1. Podłącz n2pro do komputera za pomocą dostarczonego kabla USB.
2. „Pamięć masowa” i „Włączanie” zostaną wyświetlone na ekranie n2pro, przejdź do „Pamięć masowa” i naciśnij przycisk OK, aby przestać dane.
3. W zależności od systemu operacyjnego komputera urządzenie pojawi się jako dysk wymienny lub wolumin wymienny.

UWAGA: Po podłączeniu do komputera w stanie „Pamięć masowa” standardowe ustawienia i operacje aparatu zostaną wyłączone.

4.15 Kasowanie plików

Kasowanie zwykłych plików

- Przejdź do pliku, odtwórz wideo na desce rozdzielczej, naciśnij dwukrotnie przycisk Emergency/P, naciśnij przycisk w dół, aby wybrać opcję Usuń pliki.

Kasowanie zdarzeń

- Przejdź do pliku zdarzenia, odtwórz wideo, naciśnij dwukrotnie przycisk Emergency/P, wybierz opcję Chroń pliki przyciskiem DÓŁ, a następnie potwierdź przyciskiem OK. Wybierz opcję usuwania ochrony pliku, potwierdź ją przyciskiem OK, a następnie wybierz opcję Usuń pliki. Lub możesz po prostu usunąć pliki na komputerze.



4.16 Aktualizacja oprogramowanie

System zaktualizuje się automatycznie, jeśli karta microSD zawiera plik aktualizacji oprogramowania układowego. Kamera uruchomi się ponownie po zakończeniu aktualizacji.

Sprawdzaj wersję oprogramowania

Zawsze ostatnią wersję oprogramowania znajdziesz na www.vantrue.net.

4.17 Temperatura pracy urządzenia

Kamera została zaprojektowana do pracy w temperaturach od -4 do 158°F (od -20 do 70°C), temperatury poza tym zakresem mogą obniżyć wydajność kamery i spowodować uszkodzenie.

Aby uniknąć uszkodzeń

- W czasie upałów nie wystawiaj n2pro na bezpośrednie działanie promieni słonecznych, gdy samochód jest zaparkowany.
- W ekstremalnych warunkach zimowych, tj. 4°F (-20°C) lub niższych, odłącz kamerę od, gdy nie jest używana i przechowuj ją w schowku na rękawiczki.

5. Dane techniczne

Specyfikacje tego produktu mogą ulec zmianie bez wcześniejszego powiadomienia z powodu ulepszeń produktu.

Model	N2 Pro
Processor	NOVATEK NT96660
Sensor obrazu	Przód:Czujnik CMOS 5M Tył:Czujnik CMOS 2M
Ekran	1.5 inch TFT LCD (4:3)
Obiektyw	Przód: 170° F/1.8. Tył: 140°, F/2.0.
Języki	English/Deutsch/Japanese/ Spanish/French/Italian/简体中文 (Simplified Chinese)/Polski
Video	H.264 format; Dual nagrywanie: FHD 1920x1080P (30fps) Tylko przód nagrywanie: 2560x1440P (30fps), 2304x1296P (30fps), 1920x 1080P (60fps), 1920x1080P (30fps)
Obraz	JPEG format;
Audio	Built-in microphone and speaker
Pamięć	Wewnętrzna: 4MB External: MicroSD Card (32 do 256GB Card w FAT32, Class 10)
Typ migawki	Elektroniczna
USB Port	Type-C
Bateria	250mAh 3.7V Polymer Li-ion battery
Temperatura pracy	-4° to 158°F (-20° to 70°C)

Temperatura pamięci -4° to 176°F (-20° to 80°C)

Zgodność z OS Windows XP/Vista/7/8/10 & Mac OS

6. Gwarancja & wsparcie

Gwarancja

Kamera VANTRUE® OnDash N2 Pro Dual Dash Cam jest objęta pełną 12-miesięczną gwarancją

Zarejestruj produkt na naszej oficjalnej stronie (www.vantrue.net/register), możesz przedłużyć gwarancję do 18 miesięcy.

Wsparcie

Jeśli masz jakiegokolwiek pytania lub potrzebujesz pomocy pisz na biuro@vantrue.pl or support@vantrue.net – odpowiemy jak najszybciej to możliwe.

Twoja opinia ma znaczenie

VANTRUE® jest mocno zaangażowana w ciągłe ulepszanie naszych produktów, usług i doświadczeń użytkowników.

Jeśli masz jakieś przemyślenia na temat tego, jak możemy zrobić to jeszcze lepiej, czekamy na Twoje konstruktywne opinie i sugestie.

Skontaktuj się z nami już dziś pod adresem biuro@vantrue.pl or support@vantrue.net.

Dziękujemy za wybór VANTRUE!

Skontaktuj się:



VANTRUE

www.vantrue.pl



facebook

facebook.com/vantruePolska

