

**VANTRUE®**

English/Espanol/日本語/中文

**VANTRUE**

**Mirror 3**

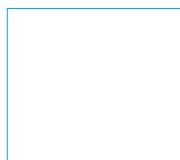


Made in China [Http://www.vantrue.net](http://www.vantrue.net)

**User Manual**

3-Channel Mirror Dash Cam

装订方式：胶装  
单页尺寸：103\*145MM  
封面：157G双铜纸过哑胶  
内页：80G双胶纸



轮廓线  
不需印刷



橙色以  
1655C为准



Hey, find us here:



**VANTRUE**

[www.vantrue.net/contact](http://www.vantrue.net/contact)



**facebook**

[facebook.com/vantrue.live](https://facebook.com/vantrue.live)

Always a surprise in Vantrue

# CONTENTS

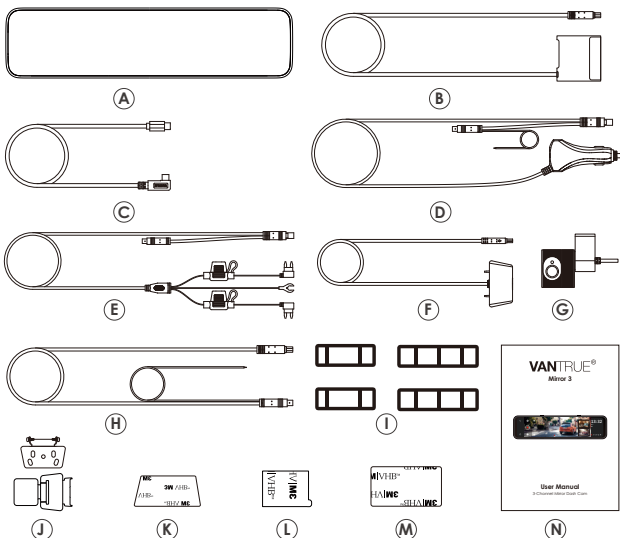
## ÍNDICE

### 目次

### 目录

1. What's in the box? -----	1
¿Qué hay en la caja? -----	29
梱包内容 -----	60
盒内物品清单 -----	85
2. Camera Overview -----	2
Información general de la cámara -----	30
カメラの概要 -----	61
机身部件说明 -----	86
3. Installation -----	4
Instalación -----	33
取り付け案内とメニュー紹介 -----	63
安装及菜单说明 -----	88
4. Basic Operation -----	12
Operación básica -----	42
機能 -----	70
功能亮点 -----	94
5. Specifications -----	27
Especificaciones -----	58
製品仕様 -----	83
产品规格参数 -----	106
6. Warranty & Support -----	28
Garantía y soporte -----	59
保証とアフターサービス -----	84
售后服务 -----	107

# 1. What's in the Box?



**A.** Vantrue M3 Mirror Dash Cam

**B.** Docking Station

**C.** Type-C Power Cable

**D.** Car Charger

**E.** Hardwire Kit

**F.** Backup Camera

**G.** Interior Camera

**H.** Backup Camera Extension Cable

**I.** Rubber Mounting Straps\*2 Set

**J.** Rear Camera Bracket \*2 Set

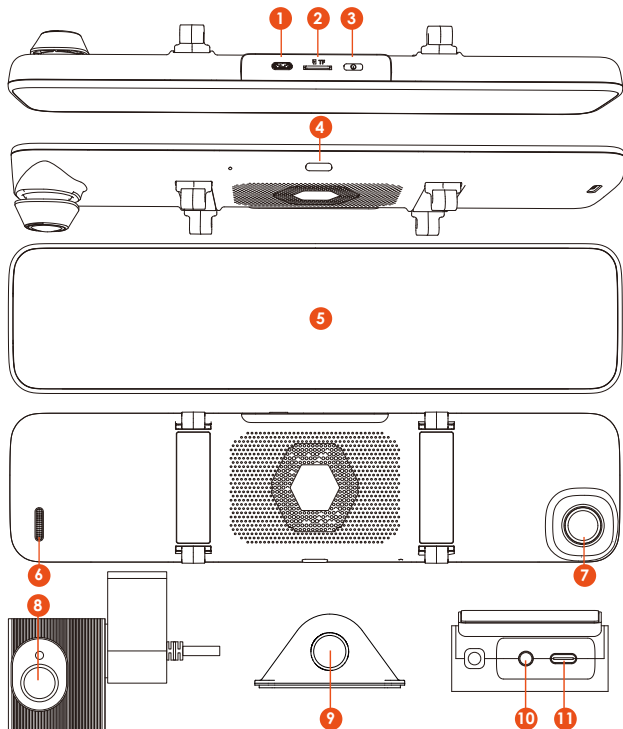
**K.** Rear Camera 3M Adhesive Pad\*1


**L.** Interior Camera 3M Adhesive Pad\*1

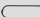
**M.** Docking Station 3M Adhesive Pad\*1

**N.** User Manual

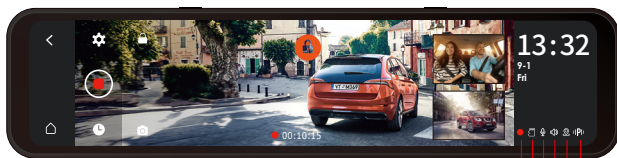
## 2. Camera Overview



No.	Name	Description
1	Power Port	Connect to Type C cable or car charger for external power supply;
2	SD Card Slot	Supports Micro SD Card up to 512GB in FAT32, Class 10;
3	 Button	Power ON/OFF; long press to turn on/off the dash cam;

4	 Button	Short press for screen off;
5	Screen	12(11.88)inch LCD Display Screen;
6	Speaker	Delivers sound during video playback;
7	Front Camera	Front Facing Camera for video recording road Events;
8	Interior Camera	Camera for in-car video recording;
9	External Camera	External Camera for video recording rear road events.
10	Interior Camera interface	Video stream port for streaming interior camera's recording;
11	Docking station	Type-C USB port for charging the front camera.

## Screen Overview



< Return to the previous menu;

🏠 Go back DVR interface;

⚙️ Menu Setting;

🔴 Start/Stop Recording;

🕒 File Browsing;


📷 Snapshot;

🔒 Recording Lock;

🔒 Emergency File Locked;

● 00:10:15 Recording Time (current clip);

 Interior Image;

 Rear Image;

13:32 Current Time (24H);

9-1  
Fri Current Date (MM/DD/YY);

● Recording; ● Stop Recording; ● Video Locked;

📁 NO memory card inserted; 📁 Memory card inserted;

🎤 Mic is ON; 🎤 Mic is OFF;

🔊 Device sound ON; 🔊 Device sound OFF;

📍 GPS Signal Locked; 📍 GPS Signal Connecting;

🚶 Motion Detection ON; 🚶 Collision Detection ON  
📉 Low Framerate Mode ON; ⌚ Time Lapse ON.

EN

### 3. Installation

#### 3.1 Installing a Memory Card (Recommended: Vantrue U3 high-speed microSD card).

Please insert a memory card (memory card capacity: 32GB-512GB, card speed: U3/Class10/A2). The dashcam has certain requirements on the card speed of the memory card. For reliable operation, we recommend using a VANTRUE SD card(sold separately).

Memory Card Installation: There is an icon indicating the insertion direction of the memory card. Please push the memory card into the card slot according to the direction indicated by this icon, until a "click" sound is heard in the card slot, indicating that the memory card is inserted properly.





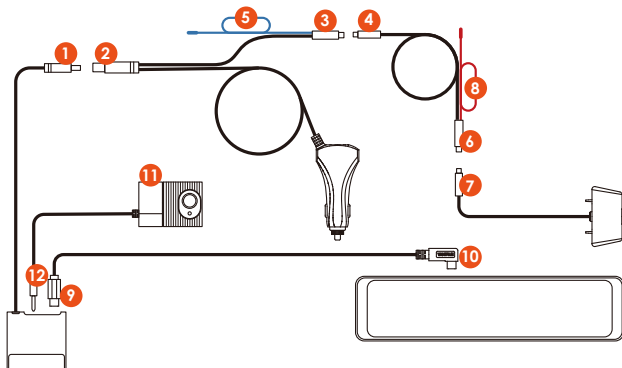
### Reminder:

1. Before using the SD card, please format it to FAT32 on the camera.
2. We recommend turning on the format reminder setup, and formatting the card regularly. Too many files on the memory card will affect its read and write performance.

## 3.2 All Accessories Installation

The docking station perfectly connected the front, inside, and rear cameras, making the installation of the dash cam more convenient and flexible. The M3 dash cam comes with a car charger and a hardwire kit. If connecting the car charger, the dash cam will power off after the car engine is off; if connecting the hardwire kit, the car will continue to supply power to the dash cam in parking mode.

### 3.2.1 Car Charger Installation



1. Connect the docking station ① to the car charger ②;
2. Connect the car charger ③ with the rear lens extension cable ④;
3. Connect the rear lens extension cable ⑥ to the rear lens ⑦;

4. Connect the docking station ⑨ with the M3 main dash cam ⑩ via the TYPE-C power cable;
5. Plug the interior camera ⑪ into the docking station headphone jack ⑫.

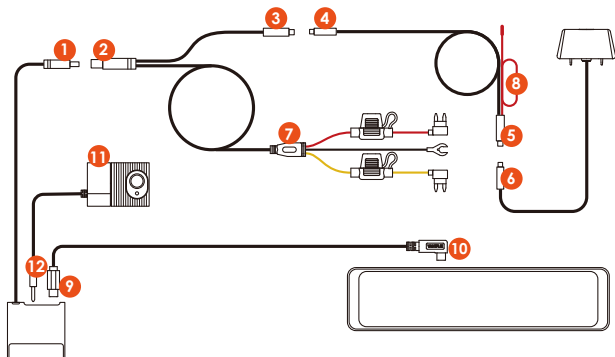
### Note:

⑤ is the reversing light wire, which is connected to the reversing light in the fuse box;

⑧ is the rear reversing light wire, which is connected to the rear reversing light of the car.

Please connect one of the reversing light wires as needed.

### 3.2.2 Hardwire Kit Installation(For 24 Hours Parking Mode)



1. Connect the docking station ① to the Hardwire kit ②;
2. Connect the Hardwire kit ③ with the rear lens extension cable ④;
3. Connect the rear lens extension cable ⑤ to the rear lens ⑥;
4. The hardware kit ⑦ is the same as the installation method of the normal ACC hardwire kit:

The black wire is the negative wire, which is connected to the metal of the car; The red line is the ACC signal line, which is connected to the ACC fuse of the car fuse box;

The yellow wire is the positive wire, which is connected to the constant current fuse of the car fuse box.

5. Connect the docking station ⑨ with the M3 main dash cam ⑩ via the TYPE-C power cable;
6. Plug the interior camera ⑪ into the docking station headphone jack ⑫.

**Note:** Red cable ⑧ is the rear reversing light line.

### 3.3 Front Camera Installation

Mount the M3 mirror dash cam over the rearview mirror and use the included rubber ring to fix it.



### 3.4 Docking Station Installation

Take out the docking station, tear off its 3M adhesive protective film, and stick it on the front windshield. After installation, use the TYPE-C cable to connect the mirror dash cam to the dock.



### 3.5 Interior Camera Installation

Take out the interior camera and plug it into the docking station headphone jack, then stick it on the front windshield.



### 3.6 Rearview Camera Installation

There are two ways to install the rear camera, one is installed inside the car, and the other is installed outside the car.

**In-car installation:** Select the installation position on the rear windshield after installing the rear camera mount; then fix the rear camera in the selected position and adjust the lens.

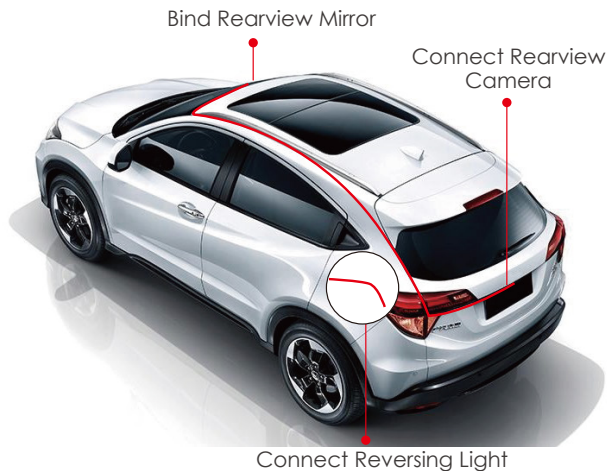


**Installation outside the car:** Use a trim removal tool to pop out tailgate trim, then runs the cable from the outside of the car into the trunk of your car. Then connect the rear camera's power cable to the extension cable. Finally, find the best location, and fix the camera with a sticker or a screw at the rear end of the car, normally the best place is above the number plate.




### 3.7 Route your rear camera power cable to the front of the car.

If you'd like, use a trim removal tool to pop out the headlining panel directly above your windshield. Then, run your cable through the exposure chamber.



### 3.8 Menu Settings

After power ON the camera, press the  button to enter the setup process.

(If the camera is recording video, press the  button to stop recording before pressing the  button.)

**Language:** Available languages are English/Français/Español/Deutsch/Italiano/简体中文/русский/日本語/Polish.

**Date & Time:** Automatically sets the time by GPS, Set the date and time, the time system (24-hour Format by Default), and the time zone.

**Storage:** Display Total Memory/Available Memory/Format SD Card.

**Format Reminder Setup:** Select the reminder options: 15 Days, 1 Month, and Off. The default is off.

**Resolution:** The M3 camera has 2 resolution modes: Front+Cabin+ Rear recording mode, or Front+Rear recording mode.

Front+Cabin+ Rear Recording: 1440P+1080P+1080P;  
1080P+1080P+1080P;

Front+Rear Recording: 1944P+1080P; 1440P+1080P;  
1080P+1080P.

**Video frame rate of the front camera:** Select the video frames. 30FPS/28FPS optional.

**Loop Recording:** The default setting is 3 min. You can choose the options among 1/3/5 min and OFF. If you select "off", the looping recording is 20 minutes per clip.

**Cabin Mirror:** The default is ON. If you turn it on, the internal recording screen is displayed in mirror mode.

**Internal Rotate Display(180°):** The default is Off. If you turn it on, the Internal recording screen will be flipped 180°.

**Rear Mirror:** The default is ON. If you turn it on, the rear recording screen is displayed in mirror mode.

**Rear Rotate Display(180°):** The default is Off. If you turn it on, the rear recording screen will be flipped 180°.

**Audio Recording:** The default is ON. Set recording to on or off.

**G-Sensor:** You can set the g-sensor values of Forward & Backward, Leftward & Rightward, Upward & Downward of the car. The G-sensor value in each direction can be selected 1/2/3/4/5. The highest sensitivity of G-Sensor is 5.

**Battery Low Voltage Protection:** When connecting the hardwire kit, the M3 dash cam will automatically identify the current car battery voltage. There are 3 protection voltage thresholds for your choice: 11.8V/12V/12.4V. when the car battery voltage reaches the protection voltage threshold which you choose, it will automatically shut down to protect the car battery.

**Low Light Night Vision Parking Mode:** The default is Off. When turned on, it can optimize the recording effect of videos in parking mode.

**Parking Mode:** You can choose the parking mode you need, including Collision Detection/Motion Detection/Low Frame-rate Mode/OFF.

**Exposure:** Adjust exposure value for the front lens, +2.0, +1.6, +1.3, +1.0, +0.6, +0.3, +0.0, -0.3, -0.6, -1.0, -1.3, -1.6, -2.0 optional. The default value is +0.0.

**Frequency:** 50Hz/60Hz available.

**Device Sound:** Set the volume of the device, such as the startup sound, prompt sound, button sound, and video playback sound. You can select off, low, Medium, or high. The default value is Medium.

**Warning Tone:** Turn on or off the operation prompts, such as Format Reminder setup Tone, Video Locked Prompt Tone, Abnormal Video Recording Stopped Prompt Tone, Touch Tone, and ON & Off Tone. Default is ON.

**Auto LCD Off:** 1Min/3Min/5Min/ OFF optional. Default is OFF. If it is set to Off, it will keep the screen always on.

**LCD Brightness:** You can select off, low, Medium, or high.  
Reversing Setting: Set the Reverse Image, Reverse Assist Lines and Reverse preview Settings.

**Reversing Setting:** Set the Reverse Image, Reverse Assist Lines and Reverse preview Settings.

**Time Lapse:** Select the video frames of time lapse. 1FPS/3FPS/ 5FPS/10FPS/OFF optional.

**Number Plate:** Select the number or letter to be set. After setting, your license plate number can be displayed in the recorded video.

**GPS:** GPS is enabled by default. GPS ON/OFF settings speed unit settings, and GPS information are all set here.


**Stamp:** Enable or disable the watermark stamp of the video and photos. The watermark stamp includes VANTRUE label, date and time label, and speed label.

**Default Settings:** Reset the device back to factory settings.

**System Info:** Check the Model Number/Firmware Version/Website/MCU Version.

## 4. Basic Operation

### 4.1 Turn ON/OFF the camera

Once connected to the car charger, the camera will auto-power on after you start your car. It will auto off after you turn off the car engine even if it is recording. You can also long-press the Power  Button to turn on/off the camera.

**Note:**

1. Please charge the dash cam with an included car charger or hardwire kit on your car.
2. After the car is turned off, if the hardwire kit is connected and the park mode is turned on, the dash cam will automatically enter the park mode, otherwise it will automatically shut down.

### 4.2 Switch the Front, Cabin and Rear camera window display

In 3-way recording mode, there are two ways to switch between the front, cabin, and rear view.

1. In the recording interface, click the small window to switch the large screen display of the screen inside or behind the car.





EN

2. In the full-screen interface, there will be 4 modes of display. Sliding the screen left and right to switch the front camera preview picture, the cabin camera preview picture, the rear camera preview, and the front+cabin+rear camera preview picture displayed on the same screen.



### 4.3 Low Voltage Protection

The M3 docking station has a power supply identification function, with M3 supporting hardwire kit use, which can identify the car battery voltage. The car mode refers to the protection voltage setting. The protection voltage has 3 gears, namely 11.8V, 12V, and 12.4V. If the protection voltage of 11.8V is set, when the car battery reaches 11.8V, the docking station will automatically cut off the power supply to protect the Car battery.

**Note:**

**The low voltage protection function does not support 24V car batteries for the time being. Please use the hardwire kit for this function.**

## 4.4 Set Date & Time

There are two ways to set the time and date: automatically and manually.

**Automatic update:** After turning on the GPS, go to the "Time Setting", turn on "Automatically sets the time by GPS", and select your time zone, then the time and date can be automatically corrected. Automatically sets the time by GPS is ON by default.



**Manual update:** Go to the "Time Setting", turn off the "Automatically sets the time by GPS", and then manually adjust the time and date.

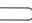


## 4.5 Auto LCD OFF

There are 3 kinds of display modes: 1 Min/3 Min/5 Min, and OFF.

Please go to "Menu Setting" > "Auto LCD OFF", then switch the screen mode. The default is off. If it is set to Off, it will keep the screen always on.

### Note:

1. Please short press  button for screen off;
2. In the parking mode, in order to save power and increase the protection time of the parking mode, the screen will turn off within 3 seconds after the dash cam enters the parking mode.

## 4.6 Resolution

By default (Front+ Cabin+ Rear recording mode), both cameras will capture road front and rear and cabin at 1440P+1080P+1080P.

It can be switched to Front+Rear mode with the following steps:

-Go to "Record Setup"> "Resolution" to select Recording Mode.

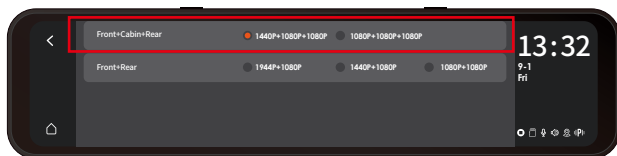
Front+Cabin+Rear Mode: 1440P+1080P+1080P;

1080P+1080P+1080P;

Front+Rear Mode: 1944P+1080P; 1440P+1080P; 1080P+1080P.

### Note:

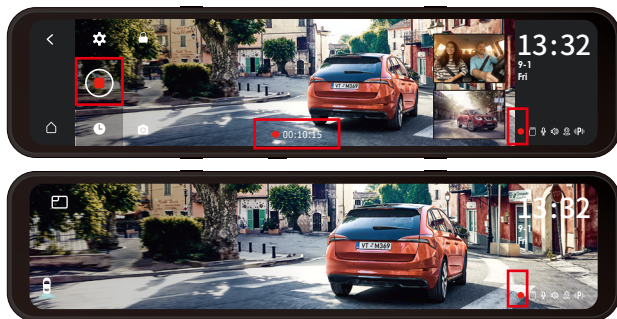
- 1.The cabin camera will automatically switch to IR infrared mode at night and in poor light environments.
- 2.The frame rate of the interior and rear lens are both 25FPS.



## 4.7 Loop Recording

After inserting the memory card and connecting the power supply, the M3 dash cam will auto turn on and enter the loop recording.

When recording, the ● icon in the middle of the video interface flashes, and the recording time will be recorded according to the loop recording time you set. If you are back to the screensaver screen, you can view the recording status icon in the lower right corner of the screen to learn about the current recording status. (The red icon ● means recording is in progress, the orange ● icon means event recording, and white the icon ● means recording has been paused.).



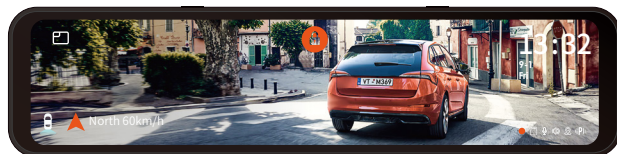
### Note:


After turning off loop recording, emergency recording is invalid, only snapshots can be taken.

After the loop recording is turned off, the duration of each video will be 20 mins, and the recording will stop when the memory card capacity is full.

## 4.8 Event Recording

Event video is triggered by the G-sensor(Gravity Sensor), which can be automatically triggered or manually locked. When the dash cam detects that the current vibration value of the vehicle has reached the preset G-sensor level, the video will be automatically locked, and the recording icon will change from red ● to orange ●, the recording time will be until the end of the recording or manually stop, and the event video will be saved in the event video folder. Videos and images in the event video folder will no longer be looping over.



**Manually lock the video.** In the video recording interface, click the  icon and the video will be locked and saved in the event video folder.

You can set the G-sensor Sensitivity values of Forward & Backward, Leftward & Rightward, Upward & Downward of the car. The G-sensor value in each direction can be selected 1/2/3/4/5/OFF. The default sensitivity for the three dimensions is 3. The highest sensitivity of G-Sensor is 5. Please go to "Menu Setting" > "G-sensor", then adjust the G-sensor value.

**Note:**

1. The camera will auto-overwrite old Event videos once the Event folder has accumulated 30% of the card capacity.
2. Please regularly transfer important videos to your PC or another storage location (e.g. external hard drive).

#### 4.9 Internal & Rear Mirror

The interior and rear cameras can be optionally mirrored on or off. The video files are not affected regardless of whether it is turned on or off, just the screen display.

#### 4.10 Internal & Rear Camera Flip (180°C)

If your internal and rear camera is mounted upside down, the screen will stand upside down. You can turn on this function to flip the videos. Please go to "Internal Rotate Display(180°)" or "Rear Rotate Display(180°)" on the "Menu Settings" and select "On".

By default, this function is disabled.

#### 4.11 Low-light Night Vision in Parking Mode

In order to enhance the safety of parking at night, we make full use of the lens performance combined with low-light night vision technology to improve the night vision effect in parking mode. This function is in open mode by default. It will be triggered only after entering the parking

mode and will not affect normal recording.

**Note:** Low-light Night Vision in Parking Mode is only automatically adjusted for front-lens video footage.

EN



Low-light Night Vision Off



Low-light Night Vision On

## 4.12 Parking Mode

There are 3 modes to choose from in the parking mode of M3: collision detection, low framerate mode, and motion detection. After the parking mode is enabled, you can choose to enable one of the parking modes.

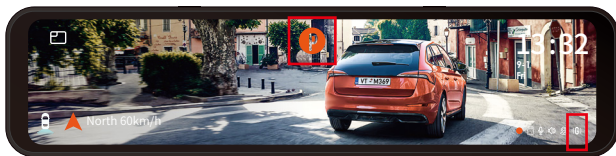
### Note:

1. To ensure the camera works properly in park mode, please use the hardwire kits or other stable and continuous power supply to power the dash cam.
2. The best working environment temperature of M3 is 14-122°F (-10°C to 50°C). We recommend using collision detection within this temperature range, so once the temperature exceeds the normal working temperature range, it will automatically shut down. If the temperature is high, please turn off the camera when parking.

### 4.12.1 Collision Detection

When the collision detection is turned on, the P icon appears in the center of the screen, and then the dash cam is automatically turned off. When the dash cam is turned off, it will start to record for 1 minute after being shaken, and then turn off the dash cam again.

After the parking mode switch is turned on, the collision detection sensitivity can be selected. There are three levels of low/medium/high respectively. The default collision detection is off.

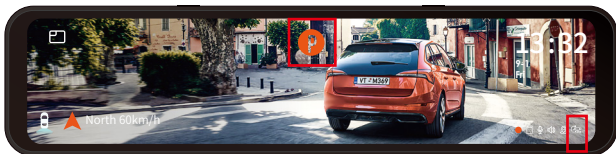


### Note:

The collision detection will be disabled automatically after the normal time-lapse recording is enabled.

### 4.12.2 Low Framerate mode

When the low framerate mode is selected, the camera will record according to your selection among 1FPS/3FPS/5FPS/10FPS. When the low framerate mode is selected, the camera will record according to your selection among 1FPS/3FPS/5FPS/10FPS. Default is OFF. When the low framerate mode is turned on, the P icon appears in the center of the screen, and then the dash cam is automatically turned off. After 3 seconds, the screen will be closed and start the time-lapse recording.



For example, if you select 1FPS and the current video resolution frame rate is 30FPS, the camera will take one photo every second, and then stitch the photos together into a 1 fps video. With a maximum recording frame rate of 30fps, recording 8 hours of video with Time Lapse 1Sec

will generate a time-lapse video lasting just 16 minutes (8x60x60/30/60). This Eco Mode is recommended for storage cards with a smaller capacity.

[Real Recording Time (Sec) = Time Lapse Recording Time (Sec) x Video Frame Rate FPS / Time Lapse Option FPS]

**Note:**

1. After manually turning off the dash cam, it will not be able to enter the low framerate mode.
2. After turning on time-lapse, the low frame rate mode will automatically exit.

### 4.12.3 Motion Detection

There are three levels of motion detection sensitivity: High/Medium /Low and the default is off. Select the recording time of parking, there are 4 hours, 8 hours, 12 hours, 24 hours or unlimited to choose from. Default is unlimited.

When the motion Detection is turned on, then the P icon appears in the center of the screen, and the screen will turn off after 3 seconds. M3 comes with a pre-recording function. When the motion detection motion is over, the camera will load the first 5 seconds of motion detection into the motion detection video, and save the motion detection file as 30 seconds.



**Note:**

1. After manually turning off the dash cam, it will not enter the motion detection mode.
2. Motion detection will be disabled automatically after the normal time-lapse recording is enabled.



Manual/Auto LCD brightness adjustment: Swipe up and down on the right side of the screen with your finger to adjust the brightness of the screen. Or enter the Menu settings and adjust the screen brightness to high/medium/low mode as needed.

#### 4.14 Reversing settings

Under the guidance of the installation video ([www.vantrue.net](http://www.vantrue.net)) provided by us, after connecting the rear lens to the reversing light, the reversing assist function will be automatically activated when reversing.



**Reverse Image:** This function is disabled by default. When your rear camera is installed upside down, the picture will be inverted by 180° and the picture will be in mirror mode. After this mode is enabled, the picture will be in the original image mode.

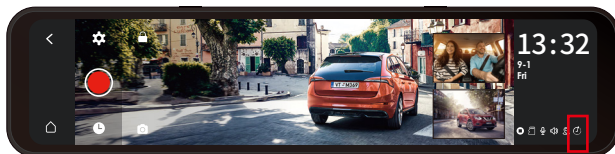
**Reverse Assist Lines:** It is on by default. When the rear light is connected to the rear camera, the reverse guideline will be displayed automatically when reversing.

**Reverse Preview Settings:** According to your car model, adjust up and down the reverse assist line display, click "back" to confirm and save the settings.

The default setting of the reverse image is on, and the reversing aid line is turned on by default (the front and rear direction is to adjust the extension or shortening of the reversing aid line, the size direction is to adjust its width, left and right and up and down are to adjust the direction of the reversing aid line).

## 4.15 Time Lapse



When time-lapse is selected, the camera will record according to your selection of 1FPS/3FPS/5FPS/10FPS. If you set up the 1FPS time-lapse, the camera will take one photo every second, and then stitch the photos together into a 1 fps video. With a maximum recording frame rate of 30fps, recording 8 hours of video with Time Lapse 1Sec will generate a time-lapse video lasting just 16 minutes ( $=8 \times 60 \times 60/30/60$ ). This Eco Mode is recommended for storage cards with smaller capacities.

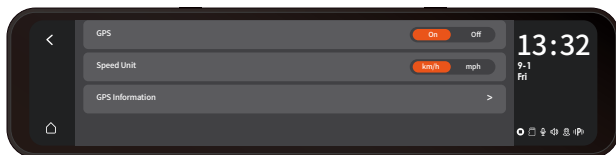


[Normal Recording Time = Time Lapse Recording Time (Sec) x Recording Frame Rate FPS/Time Lapse Option]

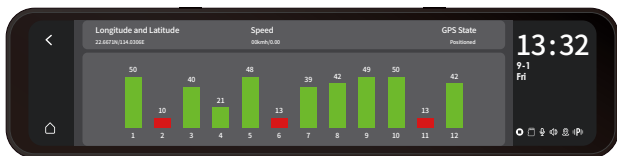
**Note:** When Time Lapse is turned on, all parking modes will be automatically turned off, until it is turned off, the parking mode function can be turned on again.

## 4.16 GPS

After turning on the GPS, a white GPS icon  will be displayed at the bottom right corner of the screen when GPS is searching for signals. Once the GPS signal has been received, the GPS red icon  will be displayed in the lower right corner of the screen.



To track the Speed, Status, Direction, and GPS Signal Strength, please go to GPS info on the Menu Setting.



You can review recorded videos with GPS info on your PC using the VANTRUE® GPS Viewer (available for download on [www.vantrue.net](http://www.vantrue.net)).

#### 4.17 Number Plate

You can set your license plate number in the number plate setting, and it is displayed in the watermark of the video.



#### 4.18 Stamp


The stamp option will help you to select the stamping that you want to be done on your recorded video. Select the box against each option to activate the specific parameter to be stamped on your recorded video.

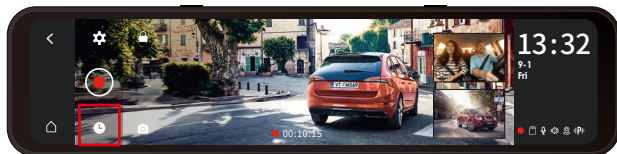
The stamp is enabled by default, so the VANTRUE logo, time/date, and speed information stamp will be displayed in the video file.

You can also go to "Menu Setting" > "Stamp" to turn on or off these watermark stamps as needed.

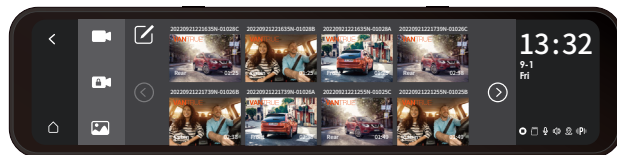


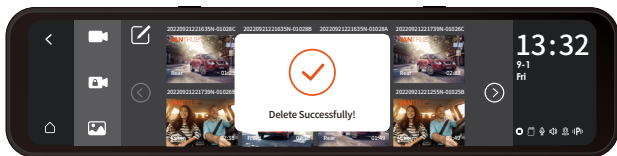
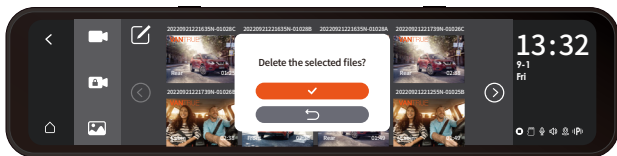
#### 4.19 Playback Video/Photos on the Camera

After stop recording, press File button  and go to View and Playback videos/Photos on the camera.



The File Browse List video will be displayed as a thumbnail, with folders from top to bottom: normal video folders, emergency video folders, picture folders, and files sorted in chronological order. You can choose to delete multiple files in this interface.





#### 4.19.1 Video Playback

Click on the video file in the list to play it back, and you can choose to lock/delete/previous/fast forward/play/pause/rewind/next in the playback interface.

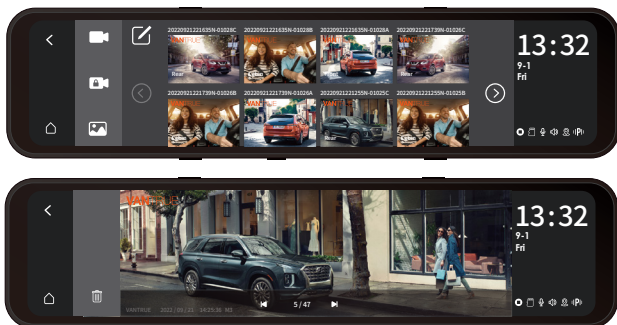


#### Note:

Click the fast forward button once to speed up the playback speed by 2 times; click the rewind button once to speed up the rewind speed by 2 times.  
All the locked videos will be stored in event folder.

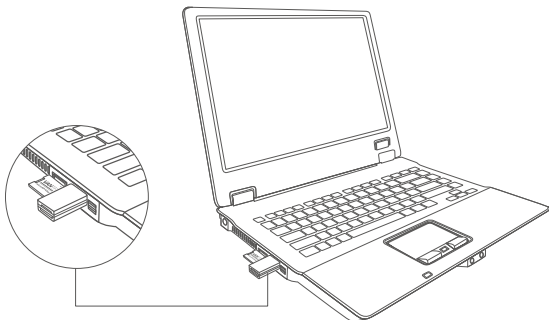
## 4.19.2 View Photos

When viewing a photo, you can choose to view the previous or next picture, lock or delete the picture.



## 4.19.3 Viewing files on a Computer

The M3 dash cam requires a high power supply current and does not support connecting to a computer. If you want to play back files on a computer, you need to use a card reader.



## 5. Specifications

The specifications of this product may change without prior notice due to product improvements.

EN

Model	M3
Chips	Novatek high-performance processor
Image Sensor	Sony Sensor
G-sensor	Built-in triaxial sensor
Screen	12(11.8) inches IPS Touch Screen
Camera Angle	Front: 150° wide viewing angle; Internal: 140° wide viewing angle Rear: 140° wide viewing angle
Aperture	Front: F/1.5 wide aperture Internal: F/2.0 wide aperture Rear: F/2.0 wide aperture
Languages	English/Français/Español/Deutsch/ Italiano/简体中文/русский/ 日本語 /Polski
Video Resolution	Front+Cabin+Rear mode: 1440P+1080P+1080P;1080P+1080P +1080P; Front+ Rear mode: 1944P+1080P;1440P+1080P;1080P+ 1080P;
Video File Format	MP4
Image Format	JPEG
Audio	Built-in microphone and speaker
Memory Storage	External: 32GB-512GB Micro SD Card, U3, Class 10(not included in the package)
USB Port	Type C
Power Source	Built-in super capacitor

Power Source	Built-in super capacitor
Video File Format	MP4
Supply voltage current	DC 5V 3A
Working Temperature	-4°F to 158°F(-20°C to 70°C)
Storage Temperature	-22°F to 185°F(-30°C to 85°C)

## 6. Warranty & Support

### Warranty

The VANTRUE® M3 Dash Cam comes with a full 12 months warranty. If you register your product on our official site ([www.vantrue.net/register](http://www.vantrue.net/register)), you can extend the warranty to 18 months.

### Support new

If you have any questions regarding your product, please do not hesitate to contact us at [support@vantrue.net](mailto:support@vantrue.net), or drop us a message through the live chat box at [www.vantrue.net](http://www.vantrue.net).

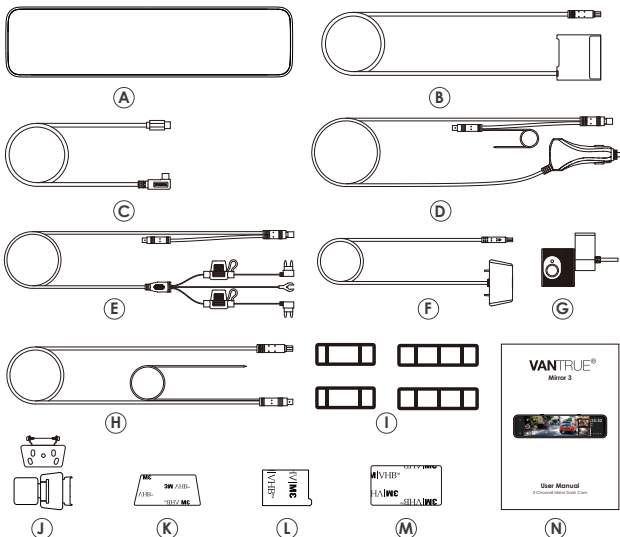
Queries are typically answered within 12-24hours.

### Your opinion matters

VANTRUE® is firmly committed to always improving our products, services, and user experience. If you have any thoughts on how we can do even better, we welcome your constructive feedback and suggestions. Connect with us today at [support@vantrue.net](mailto:support@vantrue.net).



# 1. ¿Qué hay en la caja?



**A.** Dashcam Mirror M3  
Vantrue

**B.** Estación de carga

**C.** Cable de datos Tipo C

**D.** Cargador de automóvil

**E.** Kit de cableado

**F.** Cámara de respaldo

**G.** Cámara interior

**H.** Cable de extensión de  
cámara de respaldo

**I.** Conjunto de 2 cintas de  
montaje de goma

**J.** Conjunto de 2 soportes de  
cámara trasera

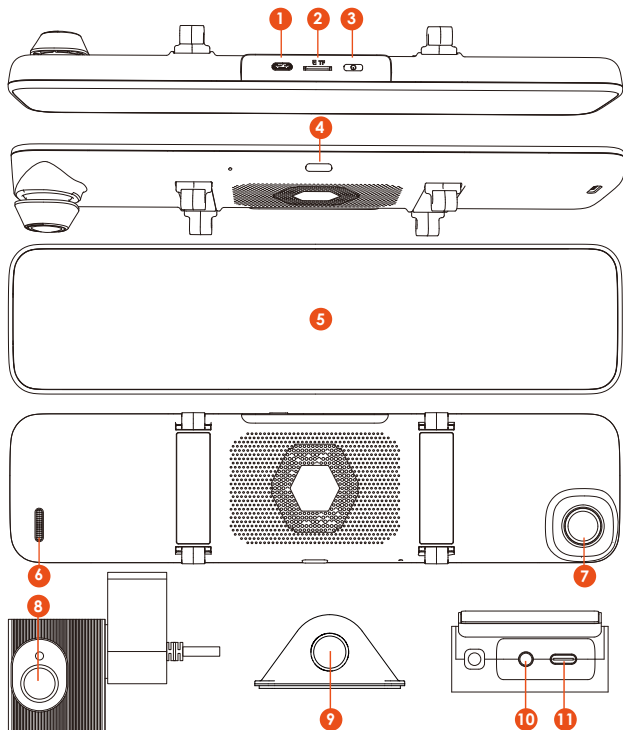
**K.** 1 almohadilla adhesiva 3M  
de cámara trasera

**L.** 1 almohadilla adhesiva 3M  
de cámara interior



**M.** 1 almohadilla adhesiva 3M  
de la estación de carga

**N.** Manual de usuario

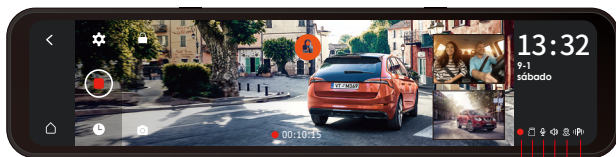
## 2. Información general de la cámara



Nro. Nombre	Descripción
1 Puerto de carga	Conéctelo al cable Tipo C o cargador de automóvil como fuente de poder externa.
2 Ranura de tarjeta SD	Compatible con tarjeta Micro SD hasta 512GB en FAT32, Clase 10.

3	Botón de 	Encender/Apagar; manténgalo presionado para encender o apagar la cámara.
4	Botón de 	Presiónelo brevemente para apagar la pantalla.
5	Pantalla	Pantalla LCD de 12 (11.88) pulgadas.
6	Altavoz	Proporciona sonido durante la reproducción de video.
7	Cámara delantera	Cámara delantera para grabar videos de eventos en la vía.
8	Cámara interior	Cámara para grabación de video dentro del automóvil.
9	Cámara trasera	Cámara externa para grabación de video de eventos traseros en la vía.
10	Interfaz de cámara interior	Puerto de transmisión de video para grabaciones de la cámara interior.
11	Interfaz de estación de alimentación	Puerto USB Tipo C para cargar la cámara delantera.

## Descripción de la pantalla



< Volver al menú anterior;

🏠 Volver a la interfaz de DVR;






























⚙️ Menú de ajustes;

📹 Comenzar/dejar de grabar;

🕒 Exploración de archivos;

📷 Captura de pantalla;



	Bloquear grabación;
	Archivo de emergencia bloqueado;
 00:10:15	Tiempo de grabación (clip actual);
	Imagen interior;
	Imagen trasera;
13:32	Hora actual (24H);
9-1 Fri	Fecha actual (MM/DD/AA);
	 Grabando;  Dejar de grabar;  Video bloqueado;
	 SIN tarjeta de memoria insertada;  Tarjeta de memoria insertada;
	 Mic encendido;  Mic apagado;
	 Dispositivo de sonido encendido;  Dispositivo de sonido apagado;
	 Señal GPS bloqueada;  Señal GPS conectada;
	 Detección de colisión encendido;
	 Detección de movimiento encendido;
	 Modo de fotogramas bajos encendido;
	 Lapso de tiempo encendido.

### 3. Instalación

#### 3.1 Instalando una tarjeta de memoria (recomendada: tarjeta micro SD de alta velocidad Vantrue U3).

Por favor inserte una tarjeta de memoria (capacidad de la tarjeta de memoria: 32GB-512GB; velocidad de la tarjeta: U3/Clase10/A2). La dashcam tiene ciertos requerimientos de velocidad para la tarjeta de memoria. Para una operación confiable, nosotros recomendamos usar una tarjeta SD VANTRUE (vendida por separado).

Instalación de la tarjeta de memoria: Hay un ícono que indica cómo se inserta la tarjeta de memoria. Por favor empuje la tarjeta de memoria en la ranura de acuerdo a la dirección indicada por su ícono hasta que un "clic" sea escuchado en la ranura de la memoria, indicando que la tarjeta de memoria fue insertada apropiadamente.



#### Recordatorio:

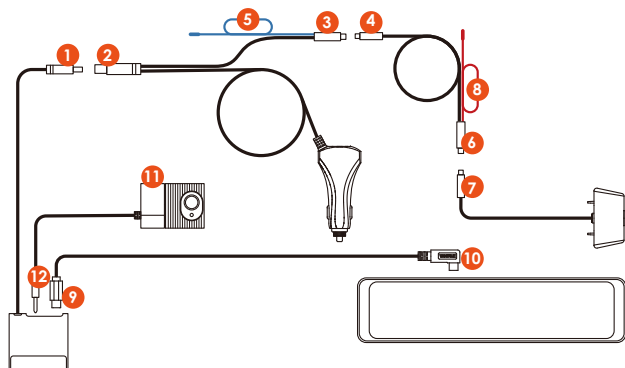
1. Antes de usar la tarjeta de memoria, por favor primero formáteela en FAT32 en la cámara.
2. Nosotros recomendamos activar la configuración de recordatorio de formateo y también formatear la tarjeta regularmente. Demasiados archivos en la tarjeta de memoria afectarán su rendimiento de lectura y escritura.

#### 3.2 Instalación de todos los accesorios

La estación de carga se conecta perfectamente con la cámara delantera, interior y trasera, haciendo que la instalación de la dashcam sea más conveniente y flexible.

La dashcam M3 viene con un cargador de automóvil y un kit de cableado. Si conecta el cargador de automóvil, la dashcam se apagará después de que se apague el motor; si lo conecta al kit de cableado, el automóvil seguirá suministrando energía a la dashcam en el modo de estacionamiento.

### 3.2.1 Instalación del cargador de automóvil



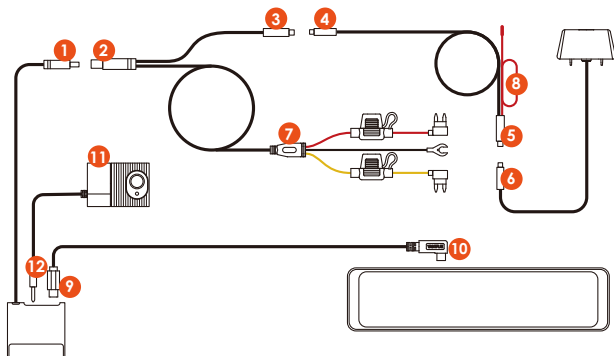
1. Conecte la estación de carga ① al cargador de automóvil ②;
2. Conecte el cargador de automóvil ③ con el cable de extensión de la lente trasera ④;
3. Conecte el cable de extensión de la lente trasera ⑥ a la lente trasera ⑦;
4. Conecte la estación de carga ⑨ con la dashcam M3 principal ⑩ mediante cable de alimentación Tipo C;
5. Conecte la cámara interior ⑪ a la toma de auriculares de la estación de carga ⑫.

#### Nota:

⑤ es el cable de luz de retroceso, el cual es conectado a la luz de retroceso en la caja de fusibles;

⑧ es el cable trasero de la luz de retroceso, el cual es conectado a la luz de retroceso trasera del automóvil. Por favor conecte uno de los cables de luz de retroceso según sea necesario.

### 3.2.2 Instalación del kit de cableado (para el modo de estacionamiento de 24 horas)



1. Conecte la estación de carga ① al kit de cableado ②;
2. Conecte el cargador de automóvil ③ con el cable de extensión de la lente trasera ④;
3. Conecte el cable de extensión de la lente trasera ⑤ a la lente trasera ⑥;
4. El kit de cableado ⑦ tiene el mismo método de instalación que el kit de cableado ACC normal:  
El cable negro es el cable negativo, el cual es conectado al metal del automóvil; la línea roja es la línea de señal ACC, la cual es conectada al fusible ACC de la caja de fusibles del automóvil; el cable amarillo es el cable positivo que es conectado al fusible de corriente continua de la caja de fusibles del automóvil.
5. Conecte la estación de carga ⑨ con la dashcam M3 principal ⑩ mediante el cable de alimentación Tipo C; Conecte la cámara interior en la toma de auriculares

de la estación de carga ⑫.

Nota: El cable rojo ⑧ es la línea de luz de retroceso trasera.

### 3.3 Instalación de la cámara delantera

Monte la dashcam M3 sobre el espejo retrovisor y utilice el anillo de goma para fijarla.



### 3.4 Instalación de la estación de carga

Saque la estación de carga, quite la lámina adhesiva protectora 3M y péguela en el parabrisas del frente. Después de la instalación, utilice el cable Tipo C para conectar la dashcam a la estación.



### 3.5 Instalación de la cámara interior

Saque la cámara interior y conéctela a la toma de auriculares de la estación de carga, y péguela en el parabrisas delantero.





### 3.6 Instalación de la cámara de visión trasera

Hay dos formas de instalar la cámara trasera, una es instalándola adentro del automóvil, y la otra es instalándola afuera del automóvil.

**Instalación dentro del automóvil:** Seleccione la posición de instalación en el parabrisas trasero después de instalar la montura de la cámara trasera; entonces fije la cámara trasera en la posición seleccionada y ajuste la lente.



**Instalación afuera del automóvil:** Utilice una herramienta de extracción de paneles para sacar el tapizado de la compuerta trasera, entonces pasa el cable desde el exterior del automóvil hasta el maletero de su vehículo. Entonces conecte el cable de alimentación de la cámara trasera al cable de extensión. Finalmente encuentre la mejor ubicación y fije la cámara con una pegatina o un tornillo en la parte trasera del automóvil, normalmente el mejor lugar es encima de la matrícula.




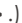
### 3.7 Direcciona el cable de alimentación de la cámara trasera hacia el frente del automóvil.

Si gusta, utilice una herramienta de extracción de paneles para sacar el panel del techo directamente encima de su parabrisas. Entonces pase su cable a través de la cámara expuesta.



### 3.8 Menú de ajustes

Después de encender la cámara, presione el botón de  para entrar al proceso de configuración.

(Si la cámara está grabando video, presione el botón de  para dejar de grabar, antes de presionar el botón de .)

**Idioma:** Los idiomas disponibles son English/Français /Español/Deutsch/Italiano/简体中文/русский/日本語/Polksi.

**Hora y fecha:** Configurar automáticamente la hora mediante GPS, Configurar la fecha y hora (el sistema de 24 horas viene por defecto) y Configurar zona horaria.

**Almacenamiento:** Mostrar la memoria total/Memoria disponible/Formatear tarjeta SD.

**Configuración de recordatorio de formateo:** Seleccione

**Opciones de recordatorio:** 15 días, 1 mes y apagado. La configuración predeterminada es apagado.

**Resolución:** La cámara M3 tiene 2 modos de resolución: Modo de grabación Delantera+Interior+Trasera o Modo de grabación Delantera+Trasera.

**Grabación Delantera+Interior+Trasera:** 1440P+1080P+1080P; 1080P+1080P+1080P;

**Grabación Delantera+Trasera:** 1944P+1080P; 1440P+1080P; 1080P+1080P.

**Tasa de fotogramas de video de la cámara delantera:**

Seleccione los fotogramas de video. 30FPS/28FPS opcional.

**Grabación en bucle:** La configuración predeterminada es 3 min. Usted puede elegir opciones entre 1/3/5 min y apagado. Si usted selecciona "apagado", la grabación en bucle es 20 minutos por video.

**Espejo interior:** La configuración predeterminada es encendido; la pantalla de grabación interna se visualiza en el modo espejo.

**Girar pantalla interna (180°):** La configuración predeterminada es apagado. Si la enciende, la pantalla de grabación delantera será volteada 180°.

**Retrovisor:** La configuración predeterminada es encendido. Si lo enciende, la visualización de grabación trasera

será mostrada en el modo espejo.

**Girar pantalla trasera (180°):** La opción predeterminada es apagado. Si lo enciende, la pantalla de grabación trasera girará 180°.

**Grabación de audio:** La opción predeterminada es encendido. Configura la grabación de audio en encendido o apagado.

**Sensor G: Puede configurar los valores de sensor G:** adelante y atrás, izquierda y derecha, arriba y abajo del automóvil. El valor del sensor G en cada dirección puede ser seleccionado 1/2/3/4/5. La sensibilidad más alta del sensor G es 5.

**Protección contra bajo voltaje de la batería:** Cuando conecta el kit de cableado, la dashcam M3 automáticamente identificará el voltaje actual de la batería del automóvil. Hay 3 límites de protección de voltaje entre los **que puede elegir:** 11.8V/12V/12.4V. Cuando el voltaje de la batería del automóvil alcanza el límite de protección de voltaje que usted elija, automáticamente se apagará para proteger la batería del automóvil.

**Modo de estacionamiento con visión nocturna:** La opción predeterminada es apagado. Cuando es encendido, puede optimizar el efecto de grabación de videos en el modo de estacionamiento.

**Modo de estacionamiento:** Puede elegir el modo de estacionamiento que necesite, incluyendo Detección de colisión/Detección de movimiento/Modo de Fotogramas bajos/Apagado.

**Exposición:** Ajusta el valor de exposición para la lente delantera, opcional +2.0, +1.6, +1.3, +1.0, +0.6, +0.3, +0.0, -0.3, -0.6, -1.0, -1.3, -1.6, -2.0. El valor predeterminado es +0.0.

**Frecuencia:** 50Hz/60Hz disponible.

**Sonido del dispositivo:** Establece el volumen del dispositivo, como por ejemplo sonido de inicio, sonido de aviso, sonido de botón, y sonido de reproducción de video. Puede seleccionar apagado, bajo, medio o alto. El valor predeter-

minado es medio.

**Tono de advertencia:** Enciende o apaga los tonos de funcionamiento, como por ejemplo tono de configurar recordatorio de formateo, tono de aviso de video bloqueado, tono de aviso de grabación anormal detenida, tono táctil y tono de encendido y apagado. La opción predeterminada es encendido.

**Apagado automático de pantalla:** 1min/3min/5min/apagado opcionales. La opción predeterminada es apagado, lo cual mantendrá la pantalla encendida siempre.

**Brillo de pantalla:** Usted puede seleccionar entre apagado, bajo, medio o alto.

**Ajuste de reversa:** Establece los ajustes de Imagen de reversa, Línea de ayuda para retroceder y Previsualización de reversa.

**Lapso de tiempo:** Seleccione los fotogramas del lapso de tiempo. 1FPS/3FPS/ 5FPS/10FPS/Apagado opcionales.

**Número de placa:** Establece una cadena de números o letras. Después del ajuste, su número de matrícula aparecerá en el video grabado.

**GPS:** El GPS está habilitado por defecto. Aquí se configuran los ajustes de unidad de velocidad GPS como encendido/apagado y se visualiza información del GPS.

**Sello:** Habilita o deshabilita la marca de agua en videos y fotografías. Entre las marcas de agua se incluye la etiqueta de VANTRUE, fecha y hora y velocidad.

**Configuración por defecto:** Reinicia el dispositivo de vuelta a los ajustes de fábrica.

**Información del sistema:** Le permite visualizar el número de modelo/versión de firmware/página web/versión de MCU.

## 4. Operación básica

### 4.1 Encender/Apagar la cámara

Una vez conectado al cargador del automóvil, la cámara se encenderá automáticamente después de que arranque su automóvil. Se apagará automáticamente después de que haya apagado el motor inclusive si está grabando. También puede mantener presionado el botón de encendido para encender/apagar la cámara.

#### Note:

1. Por favor cargue la dashcam con el kit de cableado o cargador de automóvil en su auto.
2. Después de que el automóvil esté apagado, si el kit de cableado está conectado y el modo de estacionamiento está encendido, la dashcam automáticamente entrará al modo de estacionamiento, sino se apagará automáticamente.

### 4.2 Cambiar a pantalla delantera, interior y trasera

En el modo de grabación triple, hay dos formas para cambiar entre la visualización delantera, interior y trasera.

1. En la interfaz de grabación, haga clic en la pequeña ventana para cambiar la pantalla grande hacia adentro o detrás del automóvil.



2. En la interfaz de pantalla completa habrá 4 modos de visualización. Deslizar la pantalla a la izquierda y derecha cambiará el modo de previsualización entre la cámara

delantera, cámara interior y cámara de trasera y la previsualización de cámara Delantera+Interior+Trasera en la misma pantalla.



ES

### 4.3 Protección contra bajo voltaje

La estación de carga M3 tiene una función de identificación de fuente de alimentación usando el kit de cableado compatible con el M3, el cual identifica el voltaje de la batería del automóvil. El modo automóvil se refiere al ajuste de protección de voltaje. La protección de voltaje tiene 3 opciones, concretamente 11.8V, 12V y 12.4V. Si la protección de voltaje es establecida en 11.8V, cuando la batería alcance 11.8V, la estación de carga automáticamente cortará la fuente de alimentación para proteger la batería del automóvil.

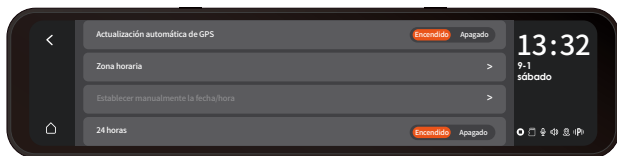
#### **Nota:**

**La función de protección contra bajo voltaje por ahora no es compatible con baterías de automóvil de 24V. Por favor utilice el kit de cableado para esta función.**

### 4.4 Establecer hora y fecha

Hay dos formas de configurar la hora y la fecha: automática y manualmente.

**Actualización automática:** Después de encender el GPS, diríjase a "Configuración de hora", active "Actualización automática de GPS" y seleccione su zona horaria, entonces la hora y fecha puede ser automáticamente corregida. Actualización automática de GPS está encendido por defecto.



**Actualización manual:** Diríjase a "Configuración de hora", desactive "Actualización automática de GPS", y entonces ajuste manualmente la hora y la fecha.



## 4.5 APAGADO AUTOMÁTICO DE PANTALLA

Hay 3 opciones: 1 min/3 min/5 min y apagado.

Por favor diríjase a "Configuración" > "Apagado automático de pantalla", entonces cambie el modo de pantalla. La opción predeterminada es apagado. Si está configurado en apagado, siempre mantendrá la pantalla encendida.

### Nota:

1. Por favor presione brevemente el botón  para apagar
2. la pantalla;

En el modo de estacionamiento, para poder ahorrar energía y aumentar el tiempo de protección del modo de estacionamiento, la pantalla se apagará en 3 segundos después de que la dashcam entra en el modo de estacionamiento.

## 4.6 Resolución

Por defecto (Modo de grabación Delantera+Interior+Trasera), ambas cámaras grabarán la vía delantera, interior y trasera a 1440P+1080P+1080P.




Puede ser cambiado a modo Delantera+Trasera con los siguientes pasos:

-Diríjase a "Configuración de grabación"> "Resolución" para seleccionar Modo de grabación.

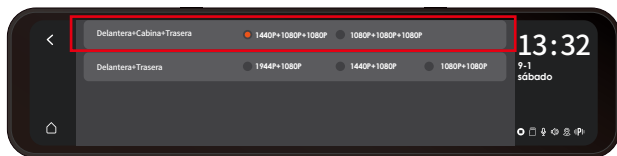
Modo Delantera+Interior+Trasera: 1440P+1080P+1080P;  
1080P+1080P+1080P;

Modo Delantera+Trasera: 1944P+1080P; 1440P+1080P;  
1080P+1080P.

### Nota:


1. La cámara interior automáticamente  cambiará al
2. modo infrarrojo de noche y en situaciones de mala iluminación.




La tasa de fotogramas de la lente interior y trasera son ambas 25FPS.



## 4.7 Grabación en bucle

Después de insertar la tarjeta de memoria y conectar la fuente de poder, la dashcam M3 se encenderá automáticamente y entrará al modo de grabación en bucle.

Cuando graba, el ícono de  parpadea en medio de la interfaz de video, y la hora de grabación será registrada de acuerdo a la hora de grabación en bucle que haya sido establecida. Si vuelve al protector de pantalla, puede visualizar el ícono de estado de grabación en la esquina inferior derecha de la pantalla con el cual puede obtener más información sobre el estado de la grabación actual.

(El ícono rojo  significa que se está grabando, el ícono anaranjado  significa grabación de evento y el ícono de  significa que la grabación ha sido pausada.).



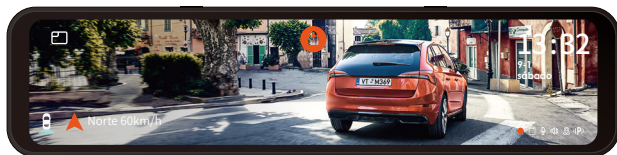
### Note:


Después de cerrar la grabación en bucle, la grabación de emergencia se vuelve inválida y solo pueden hacerse tomas de pantalla. Después de que la grabación en bucle se apaga, la duración de cada video será de 20 mins, y la grabación se detendrá cuando la capacidad de la tarjeta de memoria esté llena.

## 4.8 Grabación en bucle

Los videos de evento son activados por el sensor G (sensor de gravedad), el cual puede ser activado automáticamente o bloqueado manualmente.

Cuando la dashcam detecta que el valor de vibración actual del vehículo ha alcanzado el nivel preestablecido del sensor G, el video se bloqueará automáticamente, y el ícono de grabación cambiará de rojo ● a anaranjado ● , la grabación durará hasta el final automático de la misma o hasta que se detenga manualmente, y el video del evento será guardado en la carpeta destinada para dichos videos. Los videos e imágenes en la carpeta de video de eventos no se reproducirán en bucle.

**ES**

**Bloquear manualmente el video.** En la interfaz de grabación de video, haga clic en el ícono de  y el video se bloqueará y será guardado en la carpeta de video de evento.

Usted puede establecer los valores de sensibilidad del sensor G de Delantera y trasera, Izquierda y derecha, y Arriba y abajo del automóvil. El valor del sensor G en cada dirección puede ser seleccionado como 1/2/3/4/5/Apagado. La sensibilidad predeterminada para las tres dimensiones es 3. La sensibilidad más alta del sensor G es 5. Por favor diríjase a "Configuración" > "Sensor G", y entonces ajuste el valor del sensor G.

### **Nota**

1. La cámara sobrescribirá los videos de eventos antiguos una vez que la carpeta de evento haya acumulado el 30 % de la capacidad de la tarjeta.
2. Por favor transfiera regularmente los videos importantes a su PC u otra ubicación de almacenamiento (p.e., disco duro externo).

## **4.9 Cámara interior y trasera**

La cámara interior y trasera pueden ser opcionalmente reproducidas. Los archivos de video no son afectados sin importar si esta opción es activada o desactivada, solo la visualización de la pantalla.

## 4.10 Girar la cámara interior y trasera (180°C)

Si su cámara interior y trasera están montadas al revés, la visualización será mostrada al revés. Usted puede habilitar esta función para girar la imagen. Por favor diríjase a "Girar pantalla trasera (180°)" en "Configuración" y seleccione "Encender".

Por defecto, esta función está deshabilitada.

## 4.11 Modo de estacionamiento con visión nocturna

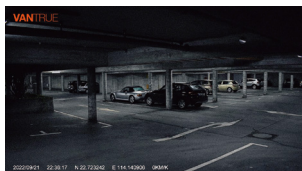
Para poder mejorar la seguridad de su vehículo al estacionarse de noche, hacemos uso del desempeño de la lente en combinación con la tecnología de visión nocturna con baja iluminación para mejorar el efecto de visión nocturna en el modo de estacionamiento.

Esta función está activada por defecto. Se activará solo tras entrar al modo de estacionamiento y no afectará la grabación normal.

**Nota:** La visión nocturna en el Modo de estacionamiento solo se puede ajustar automáticamente para la grabación de video de la lente delantera.



Encienda la visión nocturna de estacionamiento con poca luz



Apague la visión nocturna de estacionamiento con poca luz

## 4.12 Modo de estacionamiento

Hay 3 modos entre los cuales elegir en el modo de estacionamiento del M3: detección de colisión, modo de fotogramas bajos y detección de movimiento. Después de que el modo de estacionamiento es activado, puede habilitar uno de los modos de estacionamiento.

## NOTA:

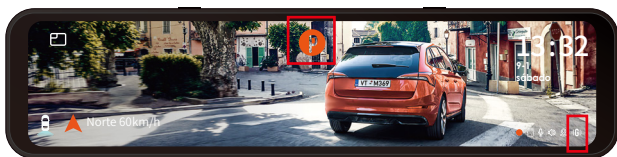
1. Para garantizar que la cámara funcione apropiadamente en el modo de estacionamiento, por favor utilice el kit de cableado u otra fuente de alimentación estable y continua para alimentar la dashcam.
2. La mejor temperatura de funcionamiento de la dashcam M3 es -10°C a 50°C (14-122°F). Nosotros recomendamos usar la detección de colisiones dentro de este rango de temperatura, así cuando la temperatura exceda el rango de temperatura de funcionamiento normal, esta se apague automáticamente. Si la temperatura es alta, por favor apague la cámara cuando se estacione.

ES

### 4.12.1 Detección de colisiones

Cuando la detección de colisiones está activada, el ícono de P aparece en el centro de la pantalla, entonces la dashcam se apaga automáticamente. Cuando la dashcam se apaga, comenzará a grabar por 1 minuto después de ser sacudida, y entonces se apagará de nuevo.

Después de que el modo de estacionamiento es activado, puede ser seleccionada la sensibilidad de la detección de colisiones. Hay tres niveles, bajo/medio/alto respectivamente. La detección de colisión por defecto está apagada.

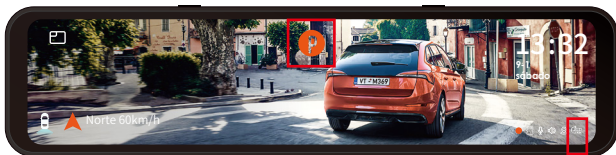


## Nota

La detección de colisión se deshabilitará automáticamente después de que se habilite la grabación de lapso de tiempo normal.

#### 4.12.2 Modo de velocidad baja de fotogramas

Cuando es seleccionado el modo de velocidad baja de fotogramas, la cámara grabará de acuerdo a su selección entre 1FPS/3FPS/5FPS/10FPS. Cuando el modo de velocidad baja de fotogramas es seleccionado, la cámara grabará de acuerdo a su selección entre 1FPS/3FPS/5FPS/10FPS. La opción predeterminada es apagado. Cuando el modo de fotogramas bajos es activado, aparecerá el ícono de P en el centro de la pantalla, y entonces la dashcam se apagará automáticamente. Después de 3 segundos, la pantalla se cerrará y comenzará la grabación del lapso de tiempo.



Por ejemplo, si usted selecciona 1FPS y la tasa de fotogramas del video es 30FPS, la cámara tomará una foto cada segundo, y entonces unirá las fotografías en un video de 1 fps. Con una tasa de fotogramas de grabación mínima de 30fps, grabar 8 horas de video con Lapso de tiempo de 1 seg generará un video de lapso de tiempo que dure 16 minutos ( $8 \times 60 \times 60 / 30 / 60$ ). Este modo ecológico es recomendado para tarjetas de memoria con capacidades más pequeña.

[Tiempo de grabación real (seg) = Tiempo de grabación de lapso de tiempo (seg) x Tasa de fotogramas de la grabación / opción de FPS de lapso de tiempo]

#### NOTA:

1. Después de apagar manualmente la dashcam, no será capaz de entrar al modo de detección de movimiento.
2. Después de encender el lapso de tiempo, el modo de velocidad baja de fotogramas se quitará automáticamente.

### 4.12.3 Detección de movimiento

Hay tres niveles de sensibilidad de detección de movimiento: Alta/Mediana/Baja y la opción predeterminada es apagado. Seleccione el tiempo de grabación de estacionamiento, entre las opciones están 4 horas, 8 horas, 12 horas, 24 horas o ilimitada. La opción por defecto es ilimitada.

Cuando se enciende la detección de movimiento, aparece el ícono de P en el centro de la pantalla, y la pantalla se apagará después de 3 segundos. La M3 viene con una función de pregrabación. Cuando acaba la detección de movimiento, la cámara cargará los primeros 5 segundos de la detección de movimiento en el video de detección de movimiento y guardará el archivo de detección de movimiento como un video de 30 segundos.



#### NOTA:

1. Después de apagar manualmente la dashcam, no entrará al modo de detección de movimiento.
2. La detección de movimiento se deshabilitará automáticamente después de que se active la grabación de lapso de tiempo normal.

### 4.13 Ajuste de brillo

Ajuste de brillo de pantalla manual/automático: Deslice con su dedo hacia arriba o abajo en el lado derecho de la pantalla para ajustar el brillo. O entre al menú de configuración y ajuste el brillo de la pantalla como alto/medio/bajo de acuerdo a sus necesidades.

## 4.14 Ajustes de reversa

Bajo la guía del video de instalación que nosotros proporcionamos en [www.vantrue.net](http://www.vantrue.net), después de conectar la lente trasera a la luz de reversa, la función de ayuda para retroceder se activará automáticamente cuando retroceda.



**Imagen en reversa:** Esta función está deshabilitada por defecto. Cuando su cámara trasera se instala al revés, la imagen será invertida en 180° y la imagen estará en modo espejo. Después de que este modo es habilitado, la imagen estará en el modo de imagen original.

**Línea de ayuda para retroceder:** Está encendido por defecto. Cuando la luz trasera es conectada a la cámara trasera, la línea de reversa aparecerá automáticamente cuando retroceda.

**Ajustes de previsualización de reversa:** De acuerdo a su modelo de automóvil, ajuste hacia arriba y abajo la línea de ayuda para retroceder, haga clic en "volver" para confirmar y guardar los ajustes.

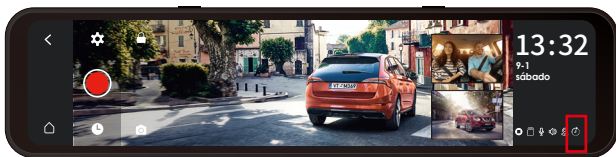
La configuración por defecto es que la imagen en reversa esté activada, y la línea de ayuda para retroceder está activada por defecto (la dirección delantera y trasera es para ajustar la extensión o reducir la línea de ayuda para retroceder, el tamaño de la dirección es para ajustar su ancho, e izquierda y derecha y arriba y abajo son solo para ajustar la dirección de la línea de ayuda para retroceder.

## 4.15 Lapso de tiempo

Cuando el lapso de tiempo es seleccionado, la cámara grabará de acuerdo a su selección de 1FPS/3FPS/5FPS/



10FPS. Si usted configura el lapso de tiempo en 1FPS, la cámara tomará una foto cada segundo, y entonces unirá las fotografías en un video de 1FPS. Con una tasa de fotogramas máxima de 30fps, grabar 8 horas de video con un lapso de tiempo de 1 seg generará un video de lapso de tiempo de 16 minutos  $(=8 \times 60 \times 60/30/60)$ . Este modo ecológico es recomendado para tarjetas de memoria con capacidades más pequeñas.

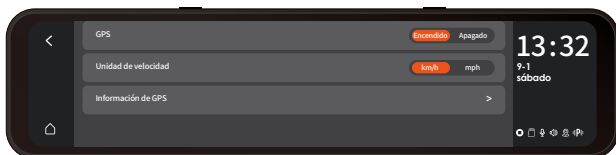


[Tiempo de grabación normal = Tiempo de grabación de lapso de tiempo (seg) x Tasa de fotogramas de la grabación x Opción de lapso de tiempo]

**Nota:** Cuando el lapso de tiempo está encendido, todos los modos de estacionamiento se apagarán automáticamente. Hasta que se apague, no se podrá activar de nuevo la función de modo de estacionamiento.

## 4.16 GPS

Después de activar el GPS, un ícono de GPS blanco 📍 aparecerá en la esquina inferior derecha de la pantalla cuando el GPS esté buscando señal. Una vez que la señal del GPS es recibida, aparecerá el ícono rojo de GPS 📍 en la esquina inferior derecha de la pantalla.



Para registrar la velocidad, estado, dirección y fuerza de la señal del GPS, por favor diríjase a la información de GPS

en el menú de configuraciones.



Usted puede revisar los videos grabados junto con la información GPS en su PC usando VANTRUE® GPS Viewer (el cual puede ser descargado en [www.vantrue.net](http://www.vantrue.net)).

#### 4.17 Número de placa

Usted puede configurar su matrícula en la configuración de número de placa. La identificación de la placa será mostrada como una marca de agua en el video.

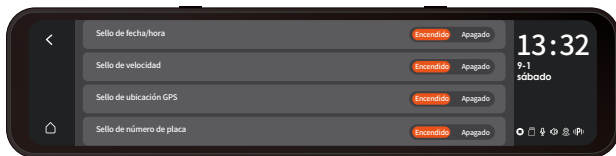
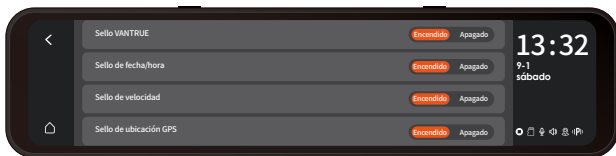


#### 4.18 Sello


La opción de sello le ayudará a seleccionar el sello que desee en su video grabado. Seleccione la casilla en cada opción para activar el parámetro específico que será estampado en el video grabado.

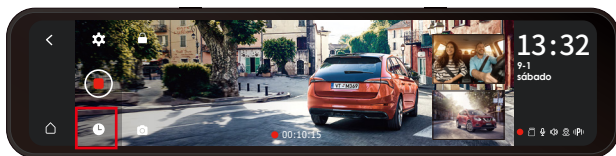
Este sello está habilitado por defecto, marcando en el archivo de video, por ejemplo, el sello de logo de VANTRUE/hora y fecha/información de velocidad.

Usted también puede dirigirse a "Configuración" > "Sello" para activar o desactivar estos sellos de marca de agua de acuerdo a sus necesidades.

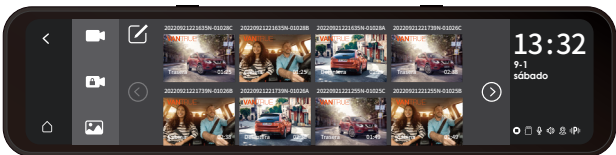


#### 4.19 Reproducción de video/foto en la cámara

Después de dejar de grabar, presione el botón de archivo  y diríjase a Visualizar y reproducir videos/Fotos en la cámara.



La lista de exploración de archivos de video aparecerá como una miniatura, con carpetas de arriba hacia abajo: carpetas de videos normales, carpetas de videos de emergencia, carpetas de imágenes, y archivos organizados en orden cronológico. Usted puede eliminar múltiples archivos a la vez en esta interfaz.





#### 4.19.1 Reproducción de video

Haga clic en el archivo de video en la lista para reproducirlo, y puede elegir entre bloquear/eliminar/anterior/adelantar/reproducir/pausar/retroceder/siguiente en la interfaz de reproducción.



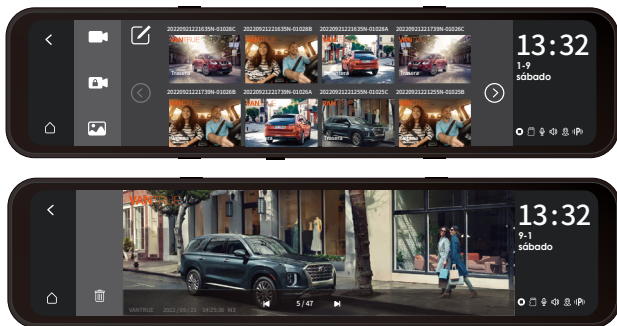
#### Nota:

Haga clic en el botón de adelantar una vez para acelerar la reproducción a dos veces su velocidad; haga clic en el botón de retroceder una vez para acelerar el retroceso a dos veces su velocidad.

Todos los videos bloqueados serán almacenados en la carpeta de eventos.

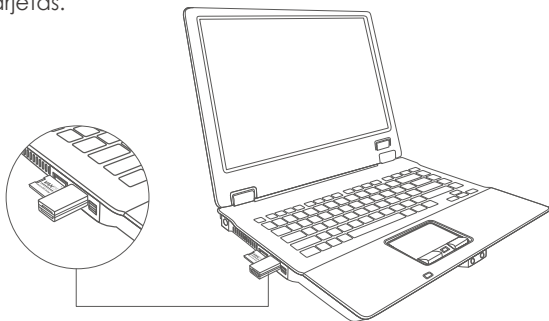
### 4.19.2 Ver fotografías

Cuando visualiza una fotografía, puede elegir el visualizar la imagen anterior o siguiente, o bloquear o eliminar la imagen.



### 4.19.3 Visualizar archivos en una computadora

La dashcam M3 requiere de una fuente de poder grande y continua, por lo que no puede ser alimentada conectándola a una computadora. Si quiere reproducir los archivos en una computadora, debe usar un lector de tarjetas.



## 5. Especificaciones

Las especificaciones de este producto pueden cambiar sin previo aviso si se realizan mejoras al producto.

Modelo	M3
Chips	Procesador Novatek de alto rendimiento
Sensor de imagen	Sensor Sony
Sensor G	Sensor triaxial incorporado
Pantalla	Pantalla táctil IPS de 12 (11.8) pulgadas
WiFi	Incorporado de 2.4GHz y 5GHz
Ángulo de la cámara	Delantera: Ángulo de visión de 150° de ancho Interna: Ángulo de visión de 140° de ancho Trasera: Ángulo de visión de 140° de ancho
Apertura	Delantera: Apertura amplia de F/1.5 Interna: Apertura amplia de F/2.0 Trasera: Apertura amplia de F/2.0
Idiomas	English/Français/Español/Deutsch/Italiano/简体中文/русский/日本語/Polski
Resolución de video	Modo Delantera+Interna+Trasera: 1440P+1080P+1080P;1080P+1080P+1080P; Modo Delantera+Trasera: 1944P+1080P;1440P+1080P;1080P+1080P;
Formato de archivo de video	MP4
Formato de imagen	JPEG
Audio	Micrófono y altavoz incorporados

Memoria de almacenamiento	Externa: Tarjeta Micro SD de 32GB-512GB, U3 Clase 10 (no incluida en el paquete)
Puerto USB	Tipo C
Fuente de alimentación	Súper capacitador incorporado
Formato de archivo de video	MP4
Corriente de alimentación	DC 5V 3A
Temperatura de funcionamiento	De -20°C a 70°C (De -4°F a 158°F)
Temperatura de almacenamiento	De -30°C a 85°C (De -22°F a 185°F)

## 6. Garantía y soporte

### Garantía

La Dashcam VANTRUE® M3 viene con una garantía completa de 12 meses. Si usted registra su producto en nuestra página oficial ([www.vantrue.net/register](http://www.vantrue.net/register)), puede extender la garantía a 18 meses.

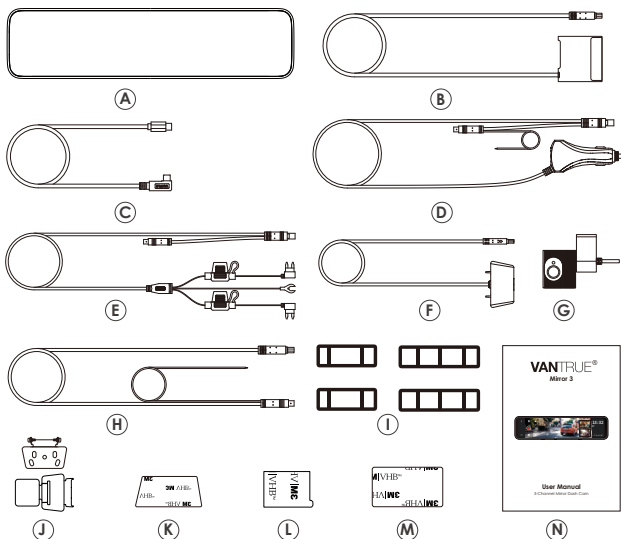
### Soporte

Si tiene preguntas relacionadas a su producto, por favor no dude en contactarnos a través de [support@vantrue.net](mailto:support@vantrue.net) o envíenos un mensaje a través de la casilla de chat en vivo en [www.vantrue.net](http://www.vantrue.net). Las consultas son normalmente respondidas en 12-24 horas.

### Su opinión importa

VANTRUE® está firmemente comprometido a siempre mejorar nuestros productos, servicio y experiencia de usuario. Si tiene alguna sugerencia sobre cómo podemos ser inclusive mejores, nos encantaría recibir su crítica constructiva. Contáctenos ahora en [support@vantrue.net](mailto:support@vantrue.net).

# 1. 梱包内容



A.M3ドライブレコーダー

B.ドッキングステーション

C.Type-C型電源ケーブル

D.シガー電源ケーブル

E.降圧ケーブル

F.リアカメラ

G.室内カメラ

H.リアカメラのケーブル

I.取り付けゴム

J.リアカメラ用マウント(2個)

K.リアカメラ用テープ(1枚)

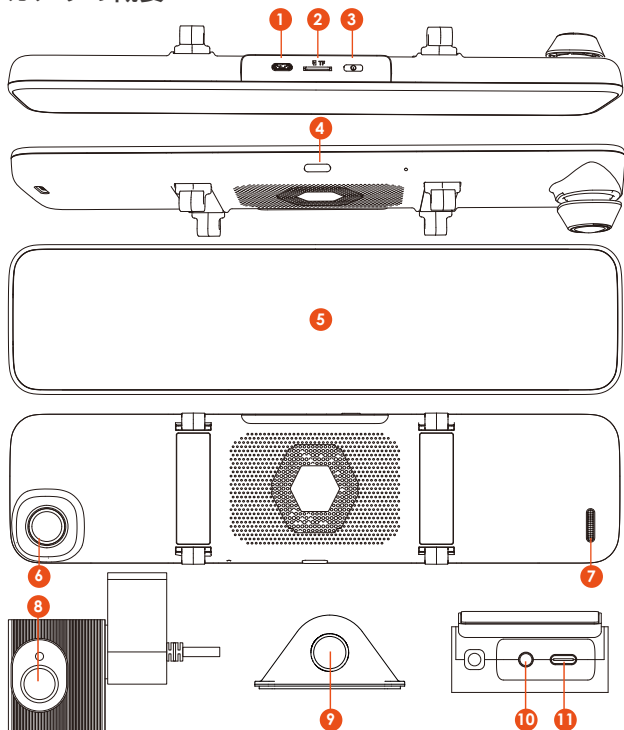
L.室内カメラ用テープ(1枚)

M.ドッキングステーション用テープ(1枚)

N.取り付け説明書



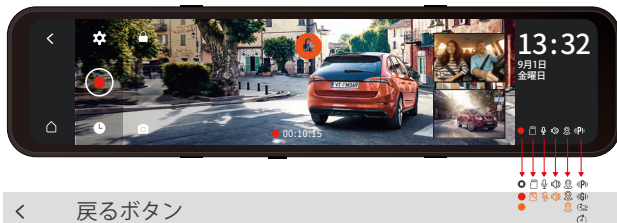
## 2. カメラの概要



JP

- |                 |                       |
|-----------------|-----------------------|
| 1. 電源入力口        | 7. スピーカー              |
| 2. SDカードスロット    | 8. 室内カメラ              |
| 3. 電源ボタン        | 9. リアカメラ              |
| 4. ディスプレイボタン    | 10. 室内カメラの接続口         |
| 5. 11.88インチ液晶画面 | 11. ドッキングステーションの電源入力口 |
| 6. フロントカメラ      |                       |

## 画面表示



< 戻るボタン

⬇️ スクリーンセーバー画面に戻る

⚙️ メニューボタン

● 録画ボタン

🕒 フォルダー

📷 スナップショット（タッチして写真を撮る）

🔒 緊急録画ボタン

🔒 緊急録画

● 00:10:15 現在の録画時間



室内カメラの画面



リアカメラの画面

13:32 時刻

9-1  
Fri 日付

● 録画状態：● は録画中、○ 録画停止、● 緊急録画中

📄 SDカードの状態：🗑️ SDカードなし、📄 SDカードあり

🔊 音声記録の状態：🔊 マイクオン、🔊 マイクオフ

🔊 スピーカーの状態：🔊 スピーカーオン、🔊 スピーカーオフ

📶 GPS受信状態：📶 GPS接続済み、📶 GPS未接続

🚗 駐車監視モード或いはタイムラプス撮影の状態



## 3 取り付け案内とメニュー紹介

### 3.1 SDカードの取り付け

32GB～512GBのSDカード(書き込み速度U3以上)をご用意してください。ドライブレコーダーが正常に録画できるようにサムソン製など大手メーカーの正規品または当社のVANTRUE製純正品をすすめます(別売)。



取り付け方法:SDカードを下図のように正しい方向でカチッと音がするまでカードスロットの奥に差し込んでください。



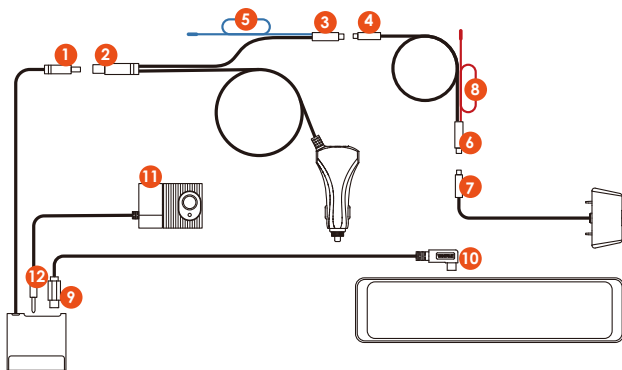
#### ※ご注意:

1. SDカードを初めて使用する際はぜひ本体で一度フォーマットを行ってください。
2. フォーマットアラームをオンに設定することをすすめます。ファイルが多すぎると書き込み速度が落ちて録画が停止される可能性があります。

## 3.2 配線の案内

ドッキングステーションには電源の管理機能が搭載され、ドッキングステーション経由でドラレコに給電すれば、より高い安定性があります。また、M3ドラレコはシガーソケットケーブルと降圧ケーブルを付属しています。シガーソケットケーブルで給電する場合、エンジンが切れると同時にドライブレコーダーの電源もOFFになります；降圧ケーブルで給電する場合、車のエンジンがオフの状態でも電気が流れつづけ、ドラレコの24時間駐車監視を実現できます。

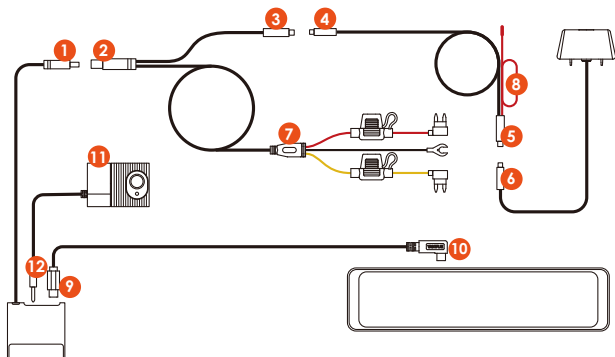
### 3.2.1シガー電源ケーブルの接続方法（エンジン連動）



1. ドッキングステーションの端子①をシガー電源ケーブルの端子②と接続してください。
2. シガー電源ケーブルの端子③をリアカメラのケーブルの端子④と接続してください。
3. リアカメラのケーブルの端子⑥をリアカメラの端子⑦と接続してください。
4. ドッキングステーションの端子⑨をM3本体の端子⑩と接続してください。
5. リアカメラの端子⑪をドッキングステーションの端子⑫と接続してください。

※ご注意:端子⑤と⑧から一つを選んで接続してください。  
(⑤はヒューズボックスのバックランプのヒューズに接続し、⑧はバックランプの電源ケーブルに接続します)

### 3.2.2 電源直結(降圧)ケーブルの取り付け(駐車監視)



1. ドッキングステーションの端子①を降圧電源ケーブルの端子②と接続してください。
2. 降圧電源ケーブルの端子③をリアカメラのケーブルの端子④と接続してください。
3. リアカメラのケーブルの端子⑤をリアカメラの端子⑥と接続してください。
4. 直結電源ケーブル⑦の接続について、黒色のケーブルはアースで車の金属部分に接続し、赤色のケーブルはACC信号線でヒューズボックスのACCに接続し、黄色のケーブルは正極でヒューズボックスの常時電源に接続します。
5. ドッキングステーションの端子⑨からType-C型USBケーブル経由で本体の端子⑩に接続し本体に電源を提供します。
6. リアカメラの端子⑪をドッキングステーションの端子⑫と接続してください。

※ご注意：赤色のケーブル⑧はバックランプの電源に接続します。

### 3.3 M3本体の取り付け

付属の取り付けゴムでM3ドライブレコーダー本体を車のルームミラーに固定してください。



### 3.4 ドッキングステーションの取り付け

まずは取り付けたいところをキレイにしてください。そしてドッキングステーションの3Mテープの保護膜を剥がしてフロントガラスに貼り付けてください。

※フロントカメラの視線に邪魔しないようにご注意ください。そして、下図に示すように、M3本体とドッキングステーションの接続を行ってください。



### 3.5 車内カメラの取り付け

下図に示すように取り付けたいところのガラスをキレイにしてください。そして、テープの保護膜を剥がしてリアカメラをガラスに貼り付けてください。

※ご注意ください:リアカメラの取り付け位置がフロントカメラの撮影範囲を邪魔しないようにご注意ください。



JP

### 3.6 リアカメラの取り付け

リアカメラは車内にも、車外にも取り付けます。

車内に取り付け：リアカメラをブラケット（マウント）に接続した後、リアガラスに取り付けるところをキレイにしてブラケット（マウント）をガラスに貼り付けてください。



車外に取り付け：ナンバープレート上の装飾ストリップを取り外し、装飾ストリップの隙間からリアカメラのケーブルを車内に延長し、リアカメラの延長ケーブルと接続してから、またリアカメラをナンバープレートの上のところに貼り付けます。



### 3.7 リアカメラのケーブルの配線

リアカメラの取り付けが完成したら、下図に示すように、リアカメラの配線を隠してください。



JP

### 3.8 メニューの説明

録画中メニューに移行するには、まず録画ボタンをタッチして録画を停止させてから、またメニューボタンをタッチしてください。

**言語：**英語、日本語、中国語、ロシア語とドイツ語などの言語に設定できます。

**日付と時刻：**「GPS時刻自動補正」、「手動で設定」、「24時間形式」と「タイムゾーン」などの設定があります。

**ストレージ：**SDカードの容量と残量を確認したり、SDカードをフォーマットしたり、各種類のファイルの比例を確認したりすることが可能です。

**フォーマットアラーム：**初期設定はオフです。15日、30日が選択できます。



**解像度：**

フロント+車内+リア:1440P+1080P+1080P、1080P+1080P+1080P

フロント+リア：1944P+1080P、1440P+1080P、1080P+1080P

フロントカメラのフレームレート:30fps、28fps

**ループ録画：**1/3/5分、オフに設定できます。初期設定は3分です。オフに設定すると1回ごとの録画時間は20分となります。

**車内カメラ鏡像：**初期設定はオフでオンに設定すると車内の画面が鏡像になります。

**車内カメラ上下反転：**初期設定はオフでオンにすると車内画面が180° 反転されます。

**リアカメラ鏡像：**初期設定はオフでオンに設定するとリアの画面が鏡像になります。

**リアカメラ上下反転：**初期設定はオフでオンにするとリアの画面が180° 反転されます。

**録画音声：**初期設定はオンです。オフに設定可能です。

**Gセンサー：**前後、上下と左右の方向からGセンサーの感度を設定できます。また感度値は1/2/3/4/5に設定可能です。

**低電圧保護：**この機能は駐車監視を利用する際、バッテリー上がりを防ぐための機能です。電圧カットオフ値は11.8V/12V/12.4Vに設定できます。バッテリー電圧が設定値まで低下すると、自動的に電源が遮断され、ドライブレコーダー本体の電源が切れます。

**駐車低照度暗視機能：**初期設定はオフです。オンに設定すると、駐車監視に入ると自動的に起動します。

**駐車監視モード：**衝撃検知、動体検知とタイムラプス録画の三つの駐車監視モードに設定可能です。

**露光指数：**初期設定は+0.0でフロントカメラの露光を+2.0、+1.6、+1.3、+0.6、+0.3、+0.0、-0.3、-0.6、-1.0、-1.3、-1.6、-2.0に設定できます。

**周波数：**50Hz/60Hzに設定可能です。

**音量：**デバイスの音量を設定できます。(例えば起動音、通知音、ボタン音などの音量)低、中、高の三つの音量に設定可能、初期設定は中です。

**通知音：**通知音をオン/オフに設定できます。起動音、ボタン音、フォーマット音、緊急録画音、録画異常停止音があります。

**モニター点灯時間：**オフ/1/3/5分間の選択項目があります。オフを設定すると駐車監視モードに入る時以外、常に点灯する状態です。

**ディスプレイの輝度：**輝度を低、中、高に設定可能です。

**駐車ガイド線の設定：**初期設定はオンです。ガイド線プレビュー設定で車の状況によってガイド線の表示を調整できます。

**タイムラプス撮影：**初期設定はオフです。1fps/3fps/5fps/ 10fpsのフレームレートで常時録画することが可能です。

**車両登録番号：**設定すると、映像の再生画面で車両登録番号が表示されます。

**GPS：**GPS機能をオン/オフに設定したり、走行速度の単位をkm/hまたはmphに設定したり、GPS受信強度を確認したりすることができます。

**スタンプ：**映像再生の際、スタンプの表示をオン/オフに設定できます。VANTRUEロゴ、日付と時刻、車両登録番号、GPS情報と速度のスタンプがあります。

**初期設定：**ドラレコ本体を初期化处理します。

**システム情報：**機体の型番やファームウェアのバージョンと公式サイトを確認できます。

## 4. 機能

### 4.1 ミラー型ドライブレコーダーM3のオン/オフ

ドラレコに給電すると、自動的にオンになります。電源ボタンを長押しして、ドラレコの電源はオン/オフになります。

※ご注意：

1. 配線は必ず付属のケーブルを使用してください。他社のUSBケーブルなどを使用する場合、適合性の原因で正常に起動することは保証できません。
2. 直結電源（降圧）ケーブルを使用する場合、駐車監視モードをオンに設定するとエンジンOFFになった後、ドラレコ本体は自動で駐車監視モードに移行します。駐車監視モードをオフに設定しているとエンジンOFFになった後、ドラレコも自動的にオフになります。

## 4.2 画面切り替え

1. 録画中、画面の右側にある小さなウィンドウをタッチすれば、大画面で車内カメラ、リアカメラ画面を表示します。



JP

2. フルスクリーンの画面ではスクリーンを左右方向でスライドすれば下記の4つの表示モードを切り替えます:フロントカメラのみ表示、リアカメラのみ表示、車内カメラのみ表示、3つ画面同時に表示。



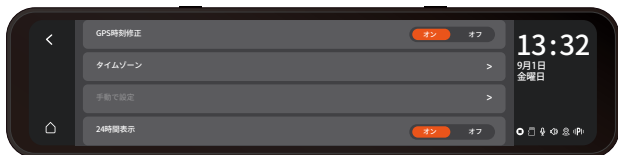
## 4.3 バッテリー低電圧保護機能

M3ドラレコのドッキングステーションには車のバッテリーの電圧を識別機能が付いており、同時に低電圧保護機能も搭載されております。電圧カットオフ値を11.8V、12Vと12.4Vの三つの電圧値に設定可能です。例えば、カットオフ値を11.8Vに設定した場合、バッテリーの電圧値が11.8Vに落ちた場合、ドッキングステーションは自動で給電を切断し、バッテリー上がり avoids します。

## 4.4 日付と時刻の設定

日付時刻の設定は自動設定と手動設定の二つの設定方法があります。  
**自動設定：**GPS機能と「GPS時刻自動補正」がオンに設定されると、本体が電源オンになってGPSが受信すると日付・時刻がタイムゾーンで設定された時刻に補正されます。

※**ご注意：**日本国内で「タイムゾーン」を「+9」に設定しなければなりません。



**手動設定：**メニューで「システム設定」>「日付と時刻」>「手動で設定」を選択すれば手動で日付時刻を設定できます。

※**ご注意：**手動で日付時刻を設定するには、「GPS時刻自動補正」の機能をオフに設定する必要があります。そうしないと、日付時刻は自動でネットの時間に補正されます。



## 4.5 モニター点灯時間

モニター点灯時間（自動消灯）は1/3/5分とオフに設定できます。初期設定は3分となります。オフに設定すると、モニター画面が常に点灯するようになります。

※**ご注意：**

1. M3ドライブレコーダーは手動でスクリーンセーバーのボタンを押してモニター画面を消灯することができます。
2. 省エネルギーのため、本体が駐車監視モードに移行した3秒後、モニター点灯時間の設定に関わらずモニター画面は自動で消灯します。

## 4.6 解像度

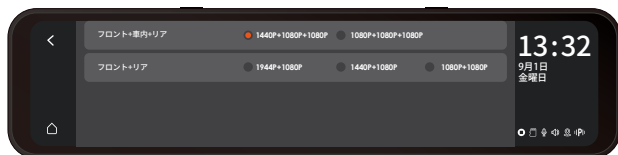
初期設定の解像度は1440P+1080P+1080Pですが、解像度設定で1080P+1080P+1080Pに変更できます。

またフロント+リアの録画モードでは解像度を1944P+1080P、1440P+1080P、1080P+1080Pに設定できます。

※ご注意:

1. 夜またはトンネルなど光が少ない場面では、車内カメラは自動で赤外線暗視モードに切り替えます。この場合の映像は黒白になります。
2. 車内カメラとリアカメラのフレームレートは25fpsです。

JP



## 4.7 ループ録画

SDカードを差し込んで電源オンになった後、本体は自動でループ録画を開始します。モニター画面の右下のアイコンで確認できます。

※ご注意:赤色の点は録画中、黄色の点は緊急録画中、白色の点は録画停止中の意味です。

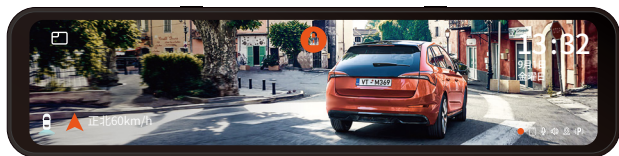



### ※ご注意:

1. ループ録画をオフに設定すると、1回ごとの録画時間が20分となります。SDカードがいっぱいになると録画が停止されます。
2. ループ録画をオフに設定すると、緊急録画（イベント録画）が動作しなくなります。

## 4.8 緊急録画（イベント録画）

Gセンサーの搭載によって車が衝撃を受けると録画インジケータが赤色から黄色に切り替え、録画された映像ファイルはロックされて「イベント」のフォルダーに保存されます。



録画中の画面上の  ボタンをタッチして手動で緊急録画モードに移行することも可能です。

Gセンサーの感度は前後、上下と左右の三つの方向の感度を1/2/3/4/5/オフそれぞれに設定できます。

### ※ご注意:

1. 「イベント」のフォルダーはSDカードの総容量の30%となっています。「イベント」のフォルダーがいっぱいになると同じく古い録画ファイルから順次上書きされますので、ご注意ください。
2. 重要な証拠映像が失われないように、「イベント」のフォルダーに保存された緊急録画のファイルをPCなど他の媒体に保存することをすすめます。
3. SDカードの書き込み速度を保つため、一ヶ月ごとにSDカードを一回フォーマットすることをすすめます。

## 4.9 車内カメラ鏡像とリアカメラ鏡像

車内カメラとリアカメラの画面表示を鏡像に設定できます。鏡像は画面の表示だけ、映像ファイルには影響しません。

## 4.10 車内カメラ上下反転とリアカメラ上下反転

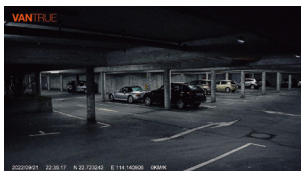
車の環境によって車内カメラとリアカメラを取り付ける際、上下を逆にして取り付ける必要があるかもしれません。その場合は上下反転の機能を「オン」に設定すれば画面を上下に反転します(180度)。

## 4.11 駐車低照度暗視機能

夜間の駐車監視機能を向上するため、レンズを性能を最大に發揮し、駐車中の暗視機能が一層強化されました。



駐車低照度暗視機能ON



駐車低照度暗視機能OFF

### ※ご注意:

1. 本機能は駐車監視モードの際のみ作動します。車が走行中の場合は作動しません。
2. 本機能はフロントカメラのみ搭載されており、他のカメラには搭載されていません。

## 4.12 駐車監視モード

M3ドライブレコーダーには「衝撃検知」、「タイムラプス録画」と「動体検知」と言う三つの駐車監視モードが搭載されています。駐車監視モードを設定した後、監視の時間も設定できます。

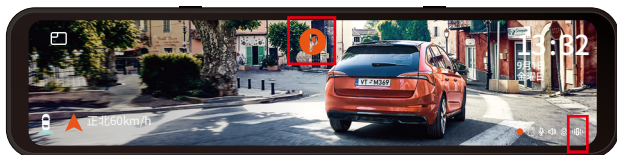
### ※ご注意:

1. 駐車監視モードをご利用するには、付属の降圧電源ケーブルでバッテリーに接続する必要があります。
2. 本製品の最適の動作温度範囲は-10℃～50℃です。夏の暑熱環境の場合、ドラレコが正常に動作するように「衝撃検知」の駐車監視モードをご利用することをすすめます。

### 4.12.1 衝撃検知

エンジンをオフにすると、モニター画面にはPのマークが表示され、本体も自動にオフになります。揺れや衝撃が発生した場合、本体がオンにして、1分間の録画を開始します。録画は停止になり、本体が自動にオフになります。

衝撃検知の感度は低、中、高の感度にそれぞれを設定できます。



※ご注意：タイムラプス撮影の録画モードを利用している場合、駐車監視モードは機能しなくなります。

### 4.12.2 タイムラプス録画

タイムラプス録画の駐車監視モードは1fps/3fps/5fps/10fpsのフレームレートを選べます。この駐車監視モードを利用している場合、エンジンがOFFになった後、モニター画面にはPのマークが表示され、3秒後モニター画面は自動で消灯し、設定されたフレームレートで録画を開始します。



タイムラプス撮影は1FPSを選択すると、毎秒1つの写真を撮ります、本機の録画速度は30fpsです。タイムラプス撮影1秒で8時間連続録画をすると、16分(=8 x 60 x 60/30/60)の動画を作成します。

通常録画時間 = タイムラプス撮影時間(Sec) x 録画フレームレートFPS × タイムラプス総撮影時間。

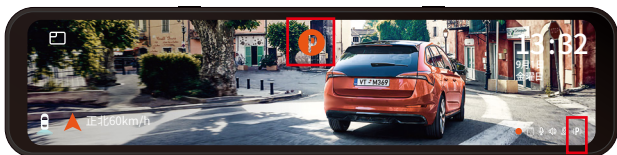


### ※ご注意:

1. 手動でドラレコを電源OFFにした場合、タイムラプス録画の駐車監視モードは機能しなくなります。
2. タイムラプス撮影の録画モードを利用している場合、駐車監視モードは機能しなくなります。

### 4.12.3 動体検知

動体検知を利用している場合、エンジンがOFFになった後、モニター画面にはPのマークが表示され、3秒後モニター画面が自動で消灯します。動きを検知しない場合、ずっと録画停止の状態になります。動きを検知したら、自動で録画を開始します。M3ドラレコの動体検知駐車監視モードには「プリレコード」と言う機能が搭載されており、動体検知が作動する際、録画開始する前の5秒の映像を含め、30秒の映像がカードに保存されます。



### ※ご注意:

1. 手動でドラレコを電源OFFにした場合、動体検知の駐車監視モードは機能しなくなります。
2. タイムラプス撮影の録画モードを利用している場合、駐車監視モードは機能しなくなります。

### 4.13 画面の輝度

モニター画面の輝度はメニューで低、中、高に設定できます。或いは録画面、スクリーンセーバーの画面でモニター画面の右側を上下にスライドして輝度を調整します。

### 4.14 リバース設定

リアカメラを正しくリバース電源に接続した後、車をバックする際、バック補助線は自動でモニター画面に表示されます。



●駐車ガイド線:初期設定はON、車をバックするとガイド線は自動でモニター画面に表示されます。

●駐車ガイド線プレビュー設定:異なる車によっては駐車ガイド線の表示を最適に調整する必要があります。調整が完成した後、「戻る」ボタンをタップしてまた「確認」ボタンをタップすれば設定が保存されます。

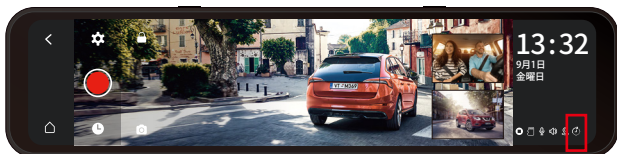
※**ご注意**：駐車ガイドの電源の接続はVANTRUEの公式取り付け案内動画を参照することが可能です。

#### 4.15 タイムラプス撮影

タイムラプス撮影の録画モードは1fps/3fps/5fps/10fpsのフレームレートを選べます。初期設定はOFFになっています。フレームレートを選択してONにすると、録画画面に戻ればすぐにタイムラプスの録画が始まります。（駐車監視モードのタイムラプス録画と違ってエンジンOFFにする必要はありません。

タイムラプス撮影は1FPSを選択すると、毎秒1つの写真を撮ります、本機の録画速度は30fpsです。タイムラプス撮影1秒で8時間連続録画をすると、16分(=8 x 60 x 60/30/60)の動画を作成します。

通常録画時間 = タイムラプス撮影時間(Sec) x 録画フレームレートFPS × タイムラプス総撮影時間。

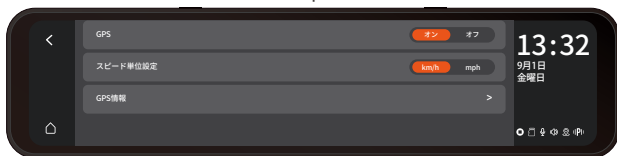


※**ご注意**：駐車監視モードを利用したい場合、まずはタイムラプス撮影の録画モードをOFFに設定する必要があります。タイ

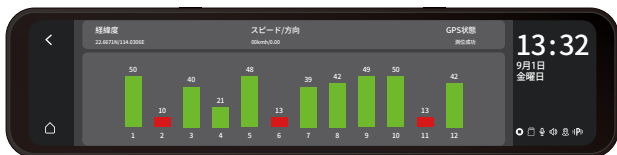
ムラプス撮影の録画モードがONのままでは駐車監視機能は利用できません。

## 4.16 GPS

メニューのGPS設定ではGPS機能をオン/オフに設定できます。  
また速度の単位をkm/s或いはmphに設定できます。



GPS情報ではGPSの受信強度、接続状態と経緯度を確認できます。



GPSの接続が成功しましたら、録画中、GPS情報も同時に映像に記録されます。

当社の専用再生ソフトで映像を再生する場合、経緯度と走行線路などの情報も専用Playerに表示されます。

専用Playerのダウンロード先: [www.vantrue.net](http://www.vantrue.net)

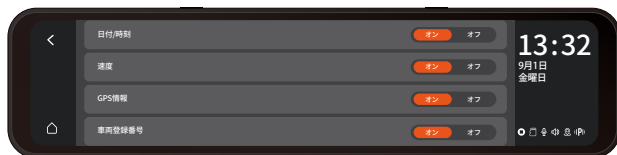
## 4.17 車両登録番号

車のナンバープレートの番号をここに入力すれば、映像の再生する際、ナンバープレートのスタンプも映像の画面に表示されます。



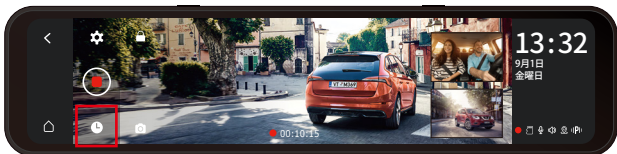
## 4.18 スタンプ

スタンプと言うのは映像が再生される際、画面に表示されるVANTRUEロゴ、日付時刻、GPS情報、走行速度と車両登録番号などの情報のことです。初期設定はすべてのスタンプが表示されます。

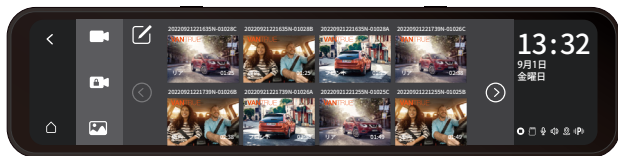


## 4.19 映像と写真の再生

録画ボタンをタッチして録画を停止した後、「ファイルボタン」をタッチするとファイル管理のメニューに移行します。



下記写真に表示されたフォルダーは上から「ノーマル」、「イベント」と「写真」のフォルダーとなります。新しく録画された映像ファイルはフォルダーの最上部に表示されます。また、この画面では複数のファイルを同時に削除することが可能です。



JP



#### 4.19.1 本機で動画の再生

フォルダーに表示されるサムネイルをタッチすれば動画が再生されます。再生の画面では「ビデオをロック」、「削除」、「前のビデオ」、「次のビデオ」、「早送り」、「再生中止」と「巻き戻し」の選択肢が表示されます。

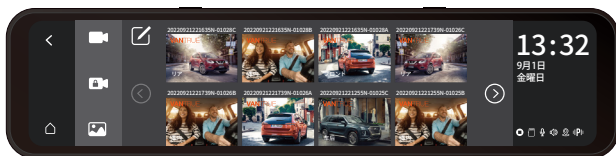


### ※ご注意:

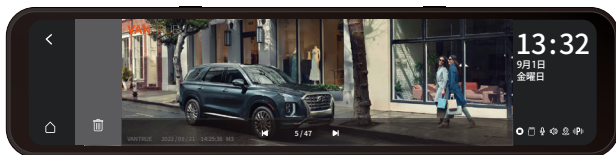
1. 早送りのボタンを1回タッチすると再生は2倍速になり、2回タッチすると4倍速、3回は6倍速、4回は8倍速になります。
2. この画面でロックされた映像ファイルは「イベント」のフォルダーに移動されます。

#### 4.19.2 本機で写真の再生

画面上の「写真」のフォルダーをタッチすれば、「写真」のフォルダーが画面に表示されます。この画面では写真を複数で削除することが可能です。

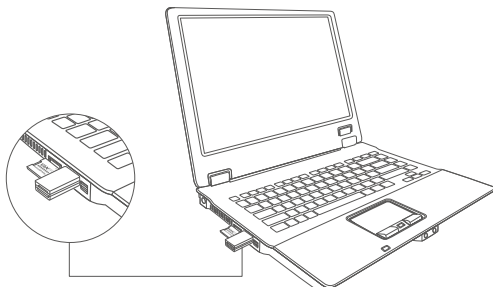


写真のサムネイルをタッチすると、写真が全画面に表示されます。画面の左下に表示される「前の写真」と「次の写真」をタッチすると全画面で写真を閲覧できます。もちろん、「削除」のボタンをタッチすれば、表示されている写真を削除することもできます。



#### 4.19.3 パソコンで映像の再生

パソコンのUSB電源ではM3ドラレコを起動することは出来ないため、M3ドラレコを直接にパソコンと繋がって映像を再生することは出来ません。パソコンで映像を再生したい場合、SDカードアダプターでSDカードをパソコンに繋がる必要があります。



## 5. 製品仕様

より良い製品体験をお客様に提供するため、製品をアップグレードし、製品の仕様は予告なしに変更される場合があります。

型番	M3
プロセッサ	Novatek高性能プロセッサ
イメージセンサー	SONY センサー
Gセンサー	三軸加速度センサー内蔵
液晶画面	11.88"IPSタッチスクリーン
レンズ角度	フロント150°広角 車内140°広角 リア140°広角
レンズのF値	フロントF1.5    車内F2.0    リアF2.0
言語	English、簡体中文、日本語、Deutsch、Italiano、Español、Français、Русский язык、Polski
解像度	フロント+車内+リア： 1440P+1080P+1080P、 1080P+1080P+1080P フロント+リア： 1944P+1080P、1440P+1080P、 1080P+1080P
動画ファイル形式	MP4

画像ファイル形式	JPEG
音声	マイクとスピーカー内蔵
メモリー	32GB-512GB、U3規格のSDカード
USB端子	Type-C
バッテリー種類	スーパーキャパシタ
供給電源	DC 5V 3A
動作温度	-20℃～70℃
保存温度	-30℃～85℃

## 6. 保証とアフターサービス

### 保証について

VANTRUE® OnDash M3 ドライブレコーダーは12ヶ月の保証期間があります。

18ヶ月の延長保証をご希望する方は、ぜひご注文日から6ヶ月内に弊社の公式サイトで製品登録を行ってください。製品登録が成功しましたら保証期間が18ヶ月に延長できます。(製品登録：[www.vantrue.net/register](http://www.vantrue.net/register))

### サポートについて

製品に何のご質問・問題がございましたら、いつでもお気軽にアマゾン経由でお問い合わせいただくかあるいは[support@vantrue.net](mailto:support@vantrue.net)までお問い合わせください。営業日の場合、弊社はなるべく24時間以内にご返信を差し上げます。

### ご意見

当社は製品とサービスの品質、ユーザーエクスペリエンスを向上させるため日夜全力で取り組んでいます。製品を改善するうえでの貴重な御意見やアドバイスがございましたらご遠慮なく弊社までご連絡をお願いいたします（アマゾンお問い合わせ或いは[support@vantrue.net](mailto:support@vantrue.net)より）。お客様からのお声を期待しております。

**VANTRUEをご利用頂き、誠にありがとうございます**



お問い合わせ：



LINE

LINE ID:vantruecam



VANTRUE

[www.vantrue.net/contact](http://www.vantrue.net/contact)

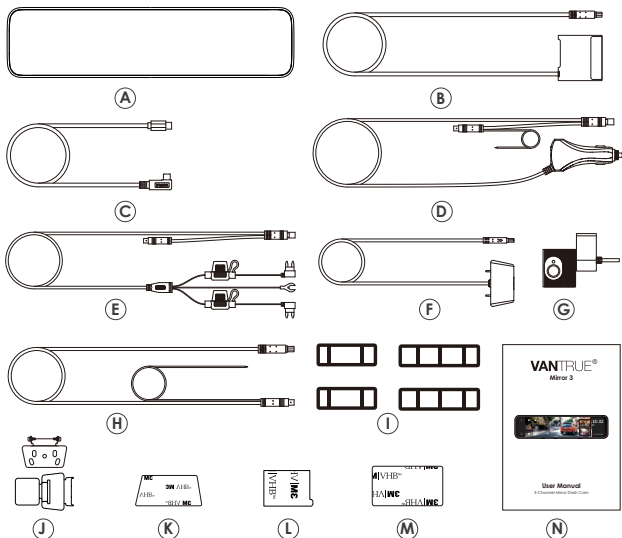


facebook

[facebook.com/vantrue.live](https://facebook.com/vantrue.live)

製品をご購入頂き、誠にありがとうございます。

# 1. 盒内物品清单



**A.** M3行车记录仪

**B.** 拓展坞

**C.** TYPE-C电源线

**D.** 车充

**E.** 降压线

**F.** 车后镜头

**G.** 车内镜头

**H.** 后镜头延长线

**I.** 绑带(2套)

**J.** 后镜头支架(2套)

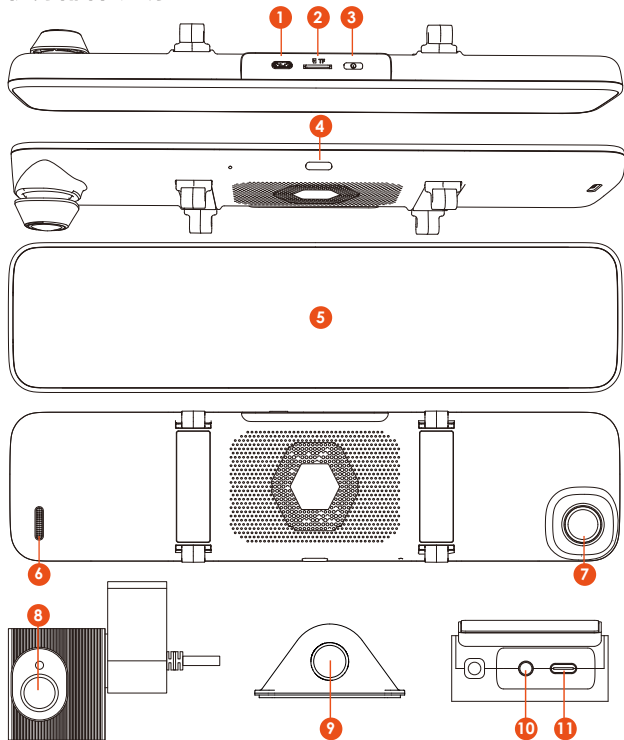
**K.** 后镜头3M胶(1个)

**L.** 内镜头3M胶(1个)

**M.** 拓展坞3M胶(1个)

**N.** 说明书

## 2. 机身部件说明

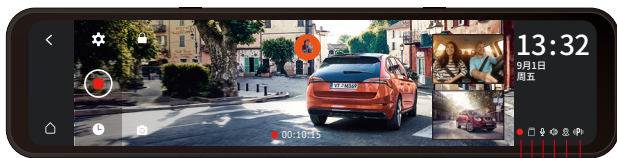


CN

1. 电源接口
2. 内存卡卡槽
3. 开关机按键
4. 快速关屏按键
5. 11.88寸屏幕
6. 喇叭

7. 前镜头
8. 内录镜头
9. 后录镜头
10. 内录接口
11. 拓展坞电源接口

### 屏幕显示



- |            |                       |
|------------|-----------------------|
| <          | 返回图标                  |
| ⏮          | 返回DVR界面               |
| ⚙          | 菜单设置                  |
| 📹          | 开始录影                  |
| 📁          | 文件浏览                  |
| 🔒          | 锁定                    |
| 📷          | 抓拍                    |
| 🔒          | 特殊文件状态，如锁定录影、🅑 进入停车模式 |
| 🕒 00:10:15 | 当前录影时间                |
| 📺          | 车内镜头画面                |
| 📺          | 车后镜头画面                |
| 13:32      | 时间                    |
| 9-1<br>Fri | 日期                    |
| 📹          | 当前录影状态                |
| 💾          | 内存卡状态                 |
| 🎤          | 录音状态                  |
| 🔊          | 音量状态                  |
| 📍          | GPS状态                 |
| 🅑          | 停车模式或者是缩时录影状态         |

## 3. 安装及菜单说明

### 3.1 安装内存卡

请插入一张内存卡（内存卡容量：32GB-512GB，卡速：U3），推荐使用VANTRUE定制高速内存卡（但是需要另行选购）。



内存卡安装方法：卡槽位置有内存卡插入方向图标，请根据图示方向，将内存卡推入卡槽内，直到卡槽内发出“咔哒”声音后，表示内存卡已经插好。

CN



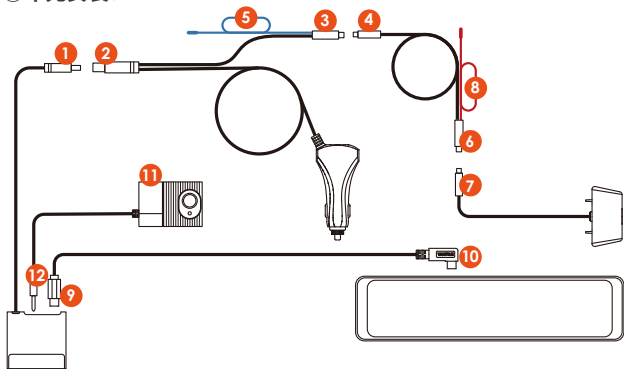
#### 注意：

1. 首次使用需要在M3本机上格式化内存卡，格式化后，内存卡格式为FAT32。
2. 推荐使用格式化提醒功能，定期格式化内存卡，内存卡文件过多会影响内存卡读写性能。

### 3.2 各个零部件接线

M3的拓展坞有电源管理功能，所以标配车充与降压线。车充熄火后，不会再供电；降压线可接汽车电瓶，给M3持续供电，实现24小时停车监控。

### ①车充安装:



### ＜拓展坞与车充连

拓展坞①与车充②连接一起

### <车充与后镜头延长线连接>

车充③与后镜头延长线④连接一起

### <后镜头延长线与后镜头连接>

后镜头延长线⑥与后镜头⑦连接在一起

### <拓展坞与M3主机连接>

拓展坞⑨使用TYPE-C电源线与M3主机⑩连接

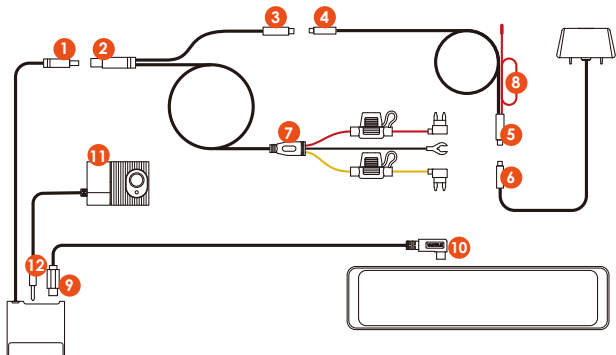
### ＜拓展坞与车内镜头连接＞

取出车内镜头⑪，对准拓展坞的耳机孔⑫插入即可。

**注意：**

⑤是倒车灯线，接在保险盒倒车灯内；⑧是车后倒车灯线，接在车后倒车灯内；请根据实际情况接其中一根倒车灯线即可

②降压线安装（实现24小时停车监控）：



### ＜拓展坞与电源线连接＞

拓展坞①与电源线②连接一起

### <电源线与后镜头延长线连接>

电源线③与后镜头延长线④连接一起

### <后镜头延长线与后镜头连接>

后镜头延长线⑤与后镜头⑥连接一起

### ＜电源线安装⑦＞

电源线⑦与降压线安装的方式一致:

黑线为负极线，接在汽车金属上；

红线为ACC信号线，接在汽车保险盒ACC保险丝上；

黄线为正极线，接在汽车保险盒常电保险丝上。

### <拓展坞与M3主机连接>

拓展坞⑨使用TYPE-C电源线与M3主机⑩连接

### ＜拓展坞于车内镜头连接＞

取出车内镜头⑪，对准拓展坞的耳机孔⑫插入即可。

注意：红色⑧为车后倒车灯线

### 3.5 车内镜头安装

取出车内镜头，插入拓展坞中，然后再挡风玻璃上选取合适的位置安装。

安装位置建议：请勿遮挡前镜头录影，确定位置后，清洁完毕再粘贴安装。



### 3.6 车后镜头安装

车后镜头有两种安装方式，第一种可以安装在车内，第二种请安装在车外。

车内安装：车后镜头安装好支架后，在后车窗选取合适的位置清洁干镜头，粘贴即可。





### 3.7 后镜头延长线收纳

镜头安装完毕后，后镜头延长线可以参考图片指示方向收纳好。



CN

### 3.8 菜单选项

开机后，记录仪会自动进入录影，如果您需要进入菜单，需要先暂停录影后，在点击菜单图标进入。

- a. 语言：点击后，进入语言设置界面，确认您所需要显示的语言。
- b. 时间与日期：GPS自动校正时间、设置日期时间、设置时间制式（默认24小时制，关闭后显示12小时制）、设置时区
- c. 存储空间：显示总内存、可用内存、以及文件种类占比，在此也可以格式化内存卡。
- d. 格式化提醒：默认关闭，开启后，每15/30天提醒格式化内存卡
- e. 分辨率：车前+车内+车后分辨率1440P+1080P+1080P、1080P+1080P+1080P  
车前+车后分辨率1944P+1080P、1440P+1080P、1080P+1080P
- f. 车前录影帧数：选择录影的视频帧数，30FPS/28FPS
- g. 循环录影：可选1分钟、3分钟、5分钟、关闭，默认3分钟，选择关闭时循环录影为20分钟1段

- h. 内录镜像：默认关闭，打开后，内录画面显示为镜像模式。
- i. 内录翻转(180°)：默认关闭，打开后，内录画面会180°翻转。
- j. 后录镜像：默认关闭，打开后，后录画面显示为镜像模式。
- k. 后录翻转(180°)：默认关闭，打开后，后录画面会180°翻转。
- l. 录影声音：默认打开，可设置关闭。
- m. G-Sensor：默认3档G-sensor感应值，可以设置车前后、车上下、车左右的G-Sensor感应值，每个方向可选择1/2/3/4/5个感应值。
- n. 蓄电池低电压保护：使用电源线时，M3可自动识别当前汽车电瓶电压，另外可以选择3种保护电压阈值，11.8V/12V/12.4V，当汽车电瓶电压达到保护电压阈值时，M3会自动关机，保护汽车电瓶。
- o. 停车微光夜视：默认关闭，打开后进入停车模式后会自动触发。
- p. 停车监控模式：默认关闭，可以设置碰撞侦测、移动侦测、缩时录影三个停车监控模式。
- q. 曝光度：默认+0.0，可选择调整前镜头的曝光值，分别有+2.0,+1.6,+1.3,+1.0,+0.6,+0.3,+0.0,-0.3,-0.6,-1.0,-1.3,-1.6,-2.0等选项。
- r. 光源频率：可选50HZ、60HZ。
- s. 音量：设置设备所有音量大小（如开机声、提示音、按键音、视频回放音），可选关、低、中、高，默认中。
- t. 提示音：可设置提示音的开关，分别是格式化时间提醒音、锁定视频提示音、异常停止录影提示音，按键音提醒，开关机声音提醒。
- u. 自动熄屏：默认3分钟，可设置自动熄屏时间，1分钟/3分钟/5分钟/关闭。
- v. 屏幕亮度：屏幕亮度可选择低、中、高
- w. 倒车线设置：倒车辅助线默认打开，打开后可进入倒车预览设置，根据车辆实际情况调整倒车线。
- x. 缩时录影：默认关闭，可设置缩时录影帧数，1FPS/3FPS/5FPS/10FPS/关闭。
- y. 车牌号设置：设置车牌号，会在录影文件的水印中显示
- z. GPS：可设置GPS开启或者关闭，设置速度单位km/h或者是mph，以及查看GPS信息强度。
- aa. 标签戳：点击选择开启或者关闭视频水印，水印标签戳分别有

VANTRUE标签、日期时间标签、GPS信息标签、速度标签、车牌号标签

**ab.**恢复出厂设置：可恢复出厂默认值。

**ac.**关于本机：可显示产品型号、系统版本、网址、MCU版本。

## 4. 功能亮点

### 4.1 打开/关闭流媒体后视镜

M3连接电源后，会随汽车引擎打开/关闭，也可以长按开关机按键手动开关机。

**注意：**

1. 请使用配套的车充或者电源线使用。
2. 使用电源线接电时，开启停车模式的情况下，汽车会自动进入停车模式；否则将会关机。

### 4.2 切换镜头画面显示

在三镜头录影模式下，三镜头画面切换有两种情况：

1. 在录影界面时，点击小窗口即可切换车内或者车后画面的大屏显示。



2. 在全屏界面时，左右滑动屏幕，会有4种模式的显示：车前录影画面显示、车后录影画面显示、车内录影画面显示、三镜头录影画面显示。



进入全屏模式时，首先显示的是车后录影画面，可选择左右滑动（如上图显示）。切换的顺序为车后录影画面→三镜头录画面→车内录影画面→车前录影画面。

### 4.3 蓄电池低电压保护

M3的拓展坞带有电源识别功能，搭配M3配套的电源线使用，即可识别出汽车电瓶电压。小汽车模式指的是保护电压设置，保护电压有3个档位，分别是11.8V、12V、12.4V，如设置11.8V保护电压，汽车电瓶达到11.8V后，拓展坞会自动切断电源，保护汽车电瓶。

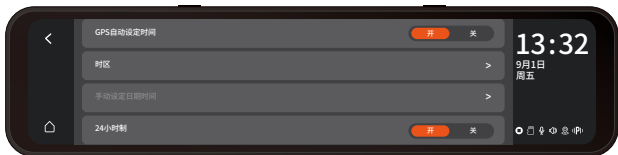
**注意：**

1. 蓄电池低电压保护功能暂不支持24V的汽车电瓶使用。
2. 请搭配配套的降压线使用。

### 4.4 设置时间与日期

时间与日期设置有自动跟手动两种方式。

自动更新：连接好GPS模块后，打开GPS功能，在时间与日期设置里面选择打开“GPS自动校正时间”，并根据您所在的地理位置选择时区，等待GPS连接成功后，即可自动校正时间与日期。



手动设置时间日期：在时间与日期设置里，选择设置您当前的年份月份日期以及时间。

**注意：**手动设定时间日期需要关闭GPS自动设定时间功能。



## 4.5 自动息屏

自动熄屏可选择开启1/3/5分钟/关闭(关闭后，屏幕为常亮状态)，自动熄屏默认3分钟。

**注意：**

1. M3可短按息屏键手动息屏。
2. 为了节省电量，增加停车模式保护时长，在M3进入停车模式后，屏幕将会在3秒内熄灭。

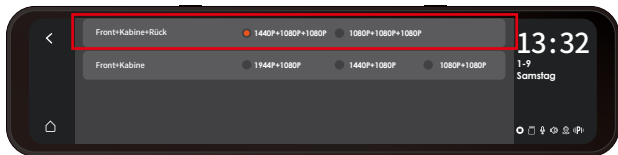
## 4.6 分辨率设置

M3默认分辨率为车前+车内+车后1440P+1080P+1080P，另外可选择1080P+1080P+1080P。

车前+车后分辨率有三种1944P+1080P、1440P+1080P、1080P+1080P

**注意：**

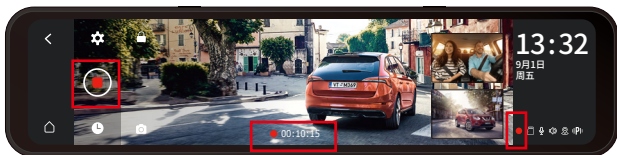
1. 车内镜头在夜晚和光线不佳的环境中，会自动切换到IR红外模式。
2. 车后镜头跟车内镜头帧数均为25FPS

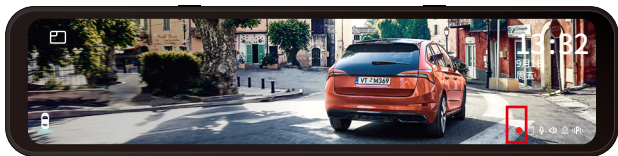


## 4.7 循环录影

M3插入内存卡后，接好电源就会开机进入循环录影。录影时，可通过屏幕右下方录影状态显示图标了解当前录影状态。

**注意：**红色图标表示正在录影，黄色图标表示正在紧急录影，白色图标表示录影已经暂停。





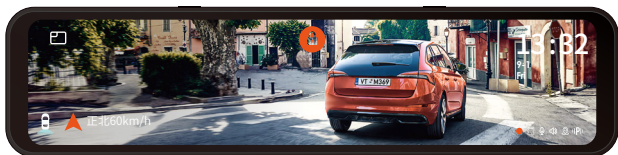
### 注意：

1. 关闭循环录影后，录影时长为20分钟/段，直到卡满。
2. 关闭循环录影后，紧急录影无效，仅可抓拍图片。

## 4.8 紧急录影

紧急录影由G-Sensor触发的，分为自动触发、手动锁定了两种方式。

当设备检测车辆当前的振动值已达到了预先设定的G-Sensor等级，该段视频将会自动被锁定，录影图标由红色转变为黄色，并将紧急视频保存在紧急视频文件夹中。



手动锁定，需要再录影界面中，点击🔒图标后，视频会开始锁定录影，并保存在紧急视频文件夹中。

G-Sensor灵敏度分为3个维度进行调整。根据需要可分别选择车前后、车上下、车左右三个维度的1/2/3/4/5/关闭等6个选项。默认3个维度的灵敏度为3。在菜单中的“G-Sensor”选项中可进行调整。

### 注意：

1. 紧急视频文件夹达到了总内存的30%，M3将自动将新的紧急视频覆盖循环。
2. 请定期将重要的紧急视频转移到其他存储设备(例如：电脑、移动硬盘、云盘等)。
3. 为了保持良好的读写性能，内存卡至少每月格式化一次。

## 4.9 内录镜像和后录镜像

车内与车后镜头可以选择镜像开启或者是关闭。无论镜像开启或关闭，仅仅是画面显示，录影文件不受影响。

## 4.10 内录翻转与后录翻转（180°）

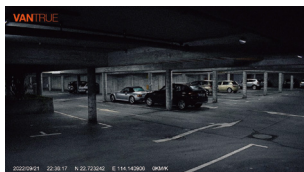
在实际情况下，内录和后录镜头的安装可能会有倒装的情况，如果内录与后录镜头需要倒装，倒装后，画面会显示为反转的情况，此时可以选择开启该功能，将反转的画面显示为正向。该功能默认是关闭状态，设置时，在菜单中找到“内录翻转（180°）”、“后录翻转（180°）”，选择开启即可。

## 4.11 停车微光夜视

为了增强夜晚停车的安全性，利用镜头性能联合微光夜视技术，提升了停车模式下的夜视效果。此功能默认为打开模式，只有进入停车模式后才会被触发，不会对正常录影造成影响。



关闭停车微光夜视



开启停车微光夜视

注意：停车微光夜视只有前镜头录影画面会自动调节。

## 4.12 停车模式

M3的停车模式有三种模式，分别是碰撞侦测、低帧率模式、移动侦测。当停车模式开启后，可选择开启其中一种停车模式，然后选择停车模式的录影时长。

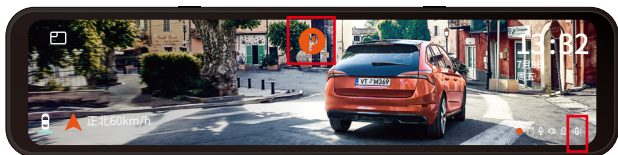
**注意：**

1. 请注意在使用停车模式时，需要安装配套降压线供电。
2. M3最佳的工作环境温度为 14-122°F (-10°C至 50°C)，我们建议超过最高的工作温度后，请使用碰撞检测。

#### 4.12.1碰撞侦测

开启碰撞侦测后，汽车关闭引擎后，屏幕中央出现P图标，然后自动关闭行车记录仪，当行车记录仪关闭后，受到震动会开机录影1分钟，然后再次关闭行车记录仪。

碰撞侦测灵敏度，分别有低/中/高三个等级，默认碰撞侦测是关闭状态。

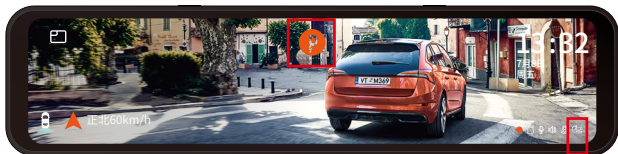


注意：

1.开启缩时录影后，碰撞侦测将会自动关闭。

#### 4.12.2低帧率模式

低帧率模式可选择1FPS/3FPS/5FPS/10FPS等4种选项录制，默认是关闭。开启后，汽车关闭引擎后，M3屏幕将会显示P图标，3秒后屏幕关闭，并且开始缩时录影。



如果选择1FPS帧速录影，视频将会以每秒拍摄一张图片，然后将图片拼接成一段1FPS的视频，并且根据你选择的视频分辨率帧数为30FPS，将会产生一段30S的视频。使用缩时录影1FPS选项录制一段8小时的视频，视频大小仅仅为16分钟的缩时录影视频(计算公式： $8 \times 60 \times 60 / 30 / 60$ )。这种模式会节省Micro SD卡空间，适合Micro SD卡容量较小的存储卡使用。

**【实际录制时间(秒) = 时间延时视频时间长度(秒) x 视频帧率(FPS) / 时间延时选项(FPS)】**



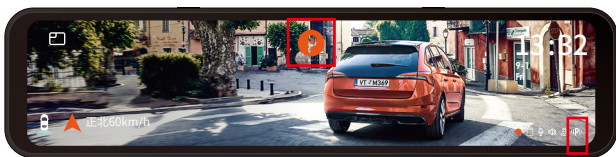
## 注意：

1. 手动关闭行车记录后，将无法进入移动侦测模式。
2. 开启缩时录影后，低帧率模式将会自动关闭。

### 4.12.3 移动侦测

汽车关闭引擎后，M3屏幕将会显示P图标，3秒后屏幕关闭，当检测到物体移动后，会自动触发录影，为了增加移动侦测的可靠性，M3增加了预录功能，把移动侦测前5秒的画面一起放入移动侦测视频中，移动侦测文件保存为30秒。

移动侦测灵敏度分为高/中/低三档，默认为关闭。



CN

## 注意：

1. 手动关闭行车记录后，将无法进入移动侦测模式。
2. 开启缩时录影后，移动侦测模式将会自动关闭。

### 4.13 屏幕亮度

在菜单设置中，可以根据需要将屏幕亮度调整为高/中/低三种模式；也可以在录影界面、屏保界面中，在屏幕的右侧上下滑动，自由调整画面亮度。

### 4.14 倒车设置

在安装说明指导下，将后镜头与倒车灯连接后，在倒车时，倒车辅助功能将会自动开启。

- 倒车辅助线：默认开启，当后车灯与后镜头连接后，倒车时会自动显示
- 倒车预览设置：根据自身车型去上下左右调整适合倒车辅助线显示，点击返回后确定保存设置。



**注意：**倒车线安装可参考VANTRUE官方指导视频

#### 4.15 缩时录影

此模式的缩时录影开启后，退出设置界面立刻进入缩时录影模式，无需等待进入。可选择1FPS/3FPS/5FPS/10FPS等4种帧速录制并剪辑成一段视频，默认是关闭。

如果选择1FPS帧速录影，视频将会以每秒拍摄一张图片，然后将图片拼接成一段1FPS的视频，并且根据你选择的视频分辨率帧数为30FPS，将会产生一段30S的视频。使用缩时录影1FPS选项录制一段8小时的视频，视频大小仅仅为16分钟的缩时录影视频（计算公式： $8 \times 60 \times 60 / 30 / 60$ ）。这种模式会节省Micro SD卡空间，适合Micro SD卡容量较小的存储卡使用。

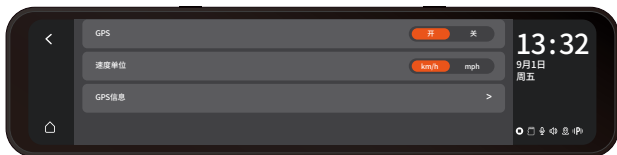


**【实际录制时间(秒)=时间延时视频时间长度（秒）x视频帧率(FPS)/时间延时选项(FPS)】**

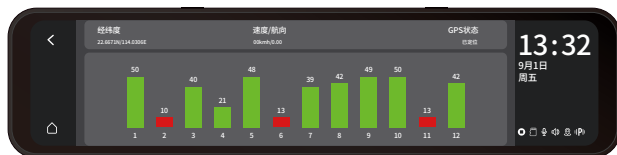
**注意：**当开启该模式后，所有停车模式都会自动关闭，直至缩时录影模式关闭后，才可重新开启停车模式功能。

## 4.16 GPS

在GPS模块连接好之后，在该菜单下，可选择设置GPS功能开启/关闭。开启GPS功能后，根据自身需要选择速度单位km/h或者是mph。



GPS信息内会显示GPS的强度\GPS定位的状态、速度与航向、经纬度等信息。



GPS 定位成功后，您的录影视频将会生成一段路线，如需查看您的行驶路线，可登录 [www.vantrue.net](http://www.vantrue.net) 下载GPS播放器进行观看。

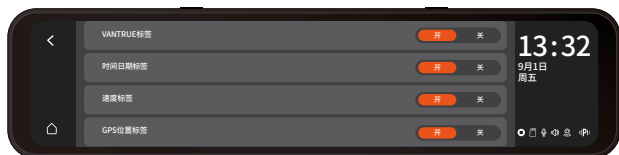
## 4.17 车牌信息

在此菜单下可自由设置您的车牌号，车牌号信息会在视频的水印中显示。



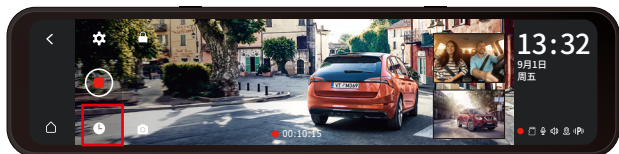
## 4.18 标签戳

标签默认是开启的，在录影文件中会显示VANTRUE品牌标签/时间日期标签/GPS信息标签/速度标签/车牌信息标签（如果车牌号没有设置，该水印将不会显示）

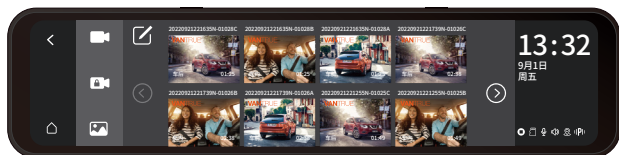


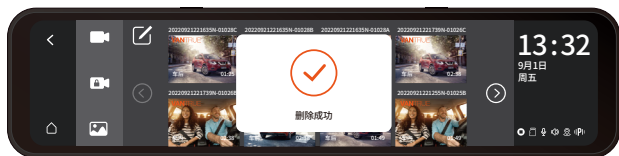
## 4.19 在行车记录仪上视频回放/查看图片

暂停录影后，点击文件图标即可查看录影文件以及图片。



在文件浏览列表视频将以缩略图的形式展示，文件夹从上自下分别为：普通录影文件夹、紧急录影文件夹、图片文件夹，文件会以时间顺序进行排序。在此界面可选择多删除多个文件。





CN

#### 4.19.1 本机回放视频

点击列表中的视频文件进行回放，在回放界面可选择加锁/删除/上一个/快进/播放/暂停/快退/下一个

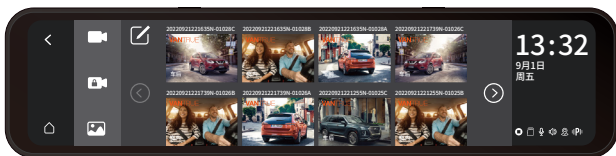


**注意：**

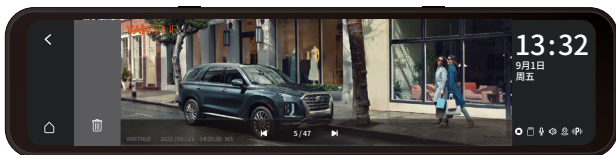
1. 倍速播放点击一次为2倍数，点击两次为4倍速，以此类推最高可8倍速播放。
2. 加锁视频会移动到紧急文件夹中。

### 4.19.2 本机查看图片

点击照片文件夹后，照片会以时间顺序进行排列展示，可选择多选进行批量删除。

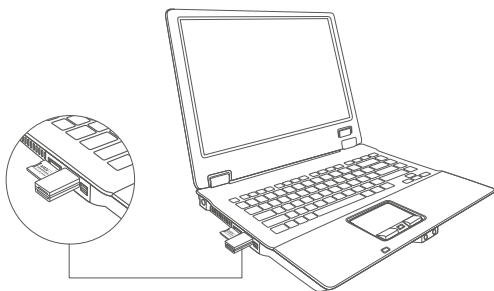


进入图片回放后，可切换上一张或是下一张浏览，点击删除图标，删除照片。



### 4.19.3 电脑查看文件

M3需要的供电电流较大，不支持本机连接电脑使用，如需电脑回放文件，需要使用读卡器。



## 5. 产品规格参数

为了您更好的产品体验，我们会对产品进行升级，产品规格可能会改变，恕不另行通知。

型号	M3
芯片处理器	联咏高性能处理器
图像传感器	Sony Sensor
G-sensor	内置三轴传感器
屏幕	11.88 " IPS触摸显示屏
镜头角度	前镜头150°广角 内镜头140°广角 后镜头140°广角
光圈	前镜头F1.5 内镜头F2.0 后镜头F2.0
语言	English、简体中文、日本語、Deutsch、Italiano、Español、Français、Русский язык、Polski
分辨率	车前+车内+车后分辨率1440P+1080P+1080P、1080P+1080P+1080P 车前+车后分辨率1944P+1080P、1440P+1080P、1080P+1080P
视频格式	MP4
图片格式	JPEG
音频	内置麦克风和扬声器
储存方式	Micro SD卡（支持32GB-512GB，U3或更高卡速的内存卡）
USB接口	Type-C
电池类型	超级电容
供电电流	DC 5V 3A
工作温度	-4°F至158°F（-20°C至70°C）
存储温度	-22°F至185°F（-30°C至85°C）

CN

## 6. 售后服务

VANTRUE品牌保修服务周期为12个月，如果您有任何关于产品的问题，可以联系您购买渠道的客服人员，或者是发送邮件至我们官方邮箱support@vantrue.net。我们将会专门人员在12-24小时内回复问题。

VANTRUE®品牌一直坚定不移地致力于不断改进产品，提高服务以及用户体验。如果您对于我们如何能做的更好有任何的想法，欢迎您在我们的官方邮箱support@vantrue.net留下宝贵的意见及建议。

感谢您选择VANTRUE®

联系我们：



**VANTRUE 京东旗舰店**

<https://vantrue.jd.com/>



**VANTRUE 微信小管家**

微信号: vantrue001



